

SUMP 24

SUSTAINABLE MODULAR PROJECT

DİSİPLİNLERARASI ÖĞRENCİ PROJE YARIŞMASI



ÖZCOŞKUNLAR
İNŞAAT TURİZM OTOMOTİV SAN. VE TİC. LTD. ŞTİ.



YEDİTEPE
ÜNİVERSİTESİ

#6ŞUBAT2023

Türkiye 6 Şubat günü gözlerini Yüzyılın Felaketi'ne açtı. Sabah saat 04.17'de merkez üssü Gaziantep-Kahramanmaraş sınırında olan 7.8 büyüklüğündeki deprem tüm dünyayı yasa boğdu. Yaşanan yıkım bununla sınırlı kalmayıp 10 ilimizi daha etkiledi. Bu tablo sonucunda bölgedeki arama-kurtarma ekiplerinin yanı sıra tüm ülkede seferberlik başlattı. Bu seferberliği küçük-büyük,kadın-erkek fark etmeksizin tüm halk katıldı. Sürecin her aşamasında üzerimizdeki kara bulutlar ile aynı zamanda yaşamımıza devam etmeye çalışsak da karşımızda duran bu tablo karşısında ne yazık ki bu mümkün olmadı. Saatler,günler hatta aylar geçse de yaşanan felaketin acısını gala hissetmekteyiz. Bu felaketten etkilenen tüm vatandaşlarımıza geçmiş olsun dileklerimizi iletiyoruz.





Yeditepe University Construction & Engineering Society

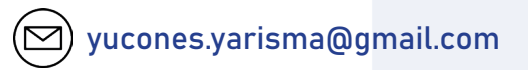
2019 yılında kurulan YUCONES, okulumuz inşaat mühendisi, mimar adaylarının ve yapı sektörüyle ilgilenen, gelecekte yapı sektörüyle yakın temasta kariyer yapacak öğrencilerinin sektör hakkında teknik bilgilerini genişletmelerini, sektördeki gelişmelerden haberdar olmalarını ve gelecek için yapı sektörüne nitelikli, genç çalışanlar kazandırmayı ve destek olmayı amaçlayan, mezunlarımız, özel sektör ve öğrencilerimiz arasında bir köprü görevi kurmayı hedefleyen bir öğrenci topluluğudur.

MİSYONUMUZ

Mimarlık ve Mühendislik Fakültesi öğrencilerini planladığımız çeşitli etkinlikler çerçevesinde, mühendislik alanındaki problemlere karşı sağduyulu, gelişmelere açık, bilimin ışığında yürüyen, akılcı, çevreci, gerçekleştireceği tasarımlar ile ülke ekonomisinin verimli kullanılmasını ve gelişmesine katkıda bulunan, mühendislik etiğine sahip bireyler haline getirip; bunu her yeni Yeditepe Üniversiteli mühendis ve mimar adaylarına empoze edebilmektir.

VİZYONUMUZ

Çevresel bağlantıların ve disiplinler arası iş birliğinin giderek önem kazandığı iş dünyasında Yeditepe Üniversitesi Mühendislik Fakültesi öğrencileri ve mezunları arasındaki ortak mühendislik bilincini ve bağlılığını kurmak.



1. Yarışmanın Amacı

YUCONES olarak her sene başta inşaat mühendisi ve mimar adayları olmak üzere öğrencileri, okulda edindikleri teorik bilgileri pratiğe dönüştürme, disiplinler arası iletişimi ve çalışmayigeliştirme amacı güden yarışmalar ile; mimarlık ve mühendislik lisans öğrencilerini“Sürdürülebilir Tasarım ve Yenilenebilir Enerji ” ilkelerine uygun fikirler üretmeye davet ediyoruz.

2. Yarışmanın Konusu

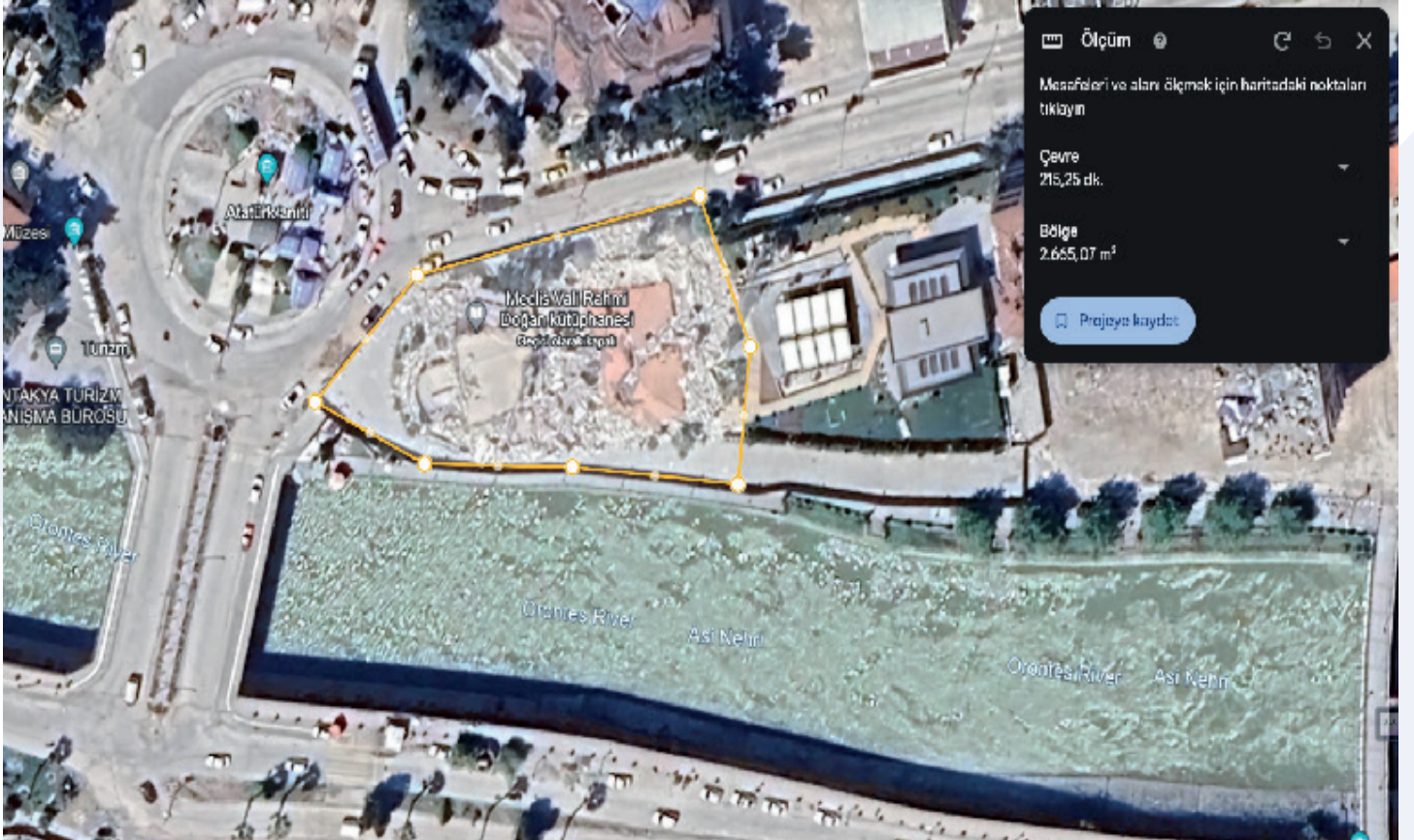
YUCONES organizasyonu ile düzenlenen Su.M.P. Öğrenci Proje Fikir Yarışması'nda verilen arazi üzerindeki kentsel alanın yeniden işlevlendirilerek sosyal, kültürel ve sanatsal etkinliklere olanak verecek, çevre kirliliği ve sıfır enerji kullanımını benimseyen, modüler (montaj ve demontaj olanağı olan) “Pavilion” tasarımıyla kamuya geri kazandırılması amaçlanmaktadır. Verilen arazi, bulunduğu konumla bağlayıcılık veya sirkülasyon işlevlerinin yanısıra yarışmacıların kendi belirleyeceği bir konsept altında, “Sürdürülebilir Tasarım ve Yenilenebilir Enerji” ilkelerine, modülerliğe uygun olarak tasarlanacaktır ve sıfır enerji kullanımına mümkün olduğunca yaklaşılacaktır.

Pavilion

Pavilion; çadır ya da köşke benzeyen, insanların sosyalleşmesi amacıyla tasarlanmış üstü kapalı, hafif mimari yapılardır. Ortaya çıktığı zamanlarda, törenler ve ziyafetler gibi özel günlerde toplanma yeri olarak kullanılmış bu eğlence mekanları, 17. yüzyılın sonlarına doğru özel günlerde kullanılmak üzere tasarlanmış bahçe binası olarak tanımlanmıştır. Günümüzde ise pavilion; fuar alanları, meditasyon atölyeleri, tapınak, sergi alanları, ana binaların eklenti yapıları, aktivite yerleri, buluşma noktaları, barınaklar gibi daha birçok farklı amaçlarla kullanılıyorlar. Aslında bu mimari yapıların temel amacı, insanları birleştirmeye ve etkileşime girmeye teşvik etmektir. (kaynak: peyzax.com)

3. Yarışma Arazisi

Yarışma kapsamında yarışmacılar için belirlenen arazi Hatay'ın Antakya ilçesinde bulunan yaklaşık 2670 m²'lik alanıyla Antakya Meclis Vali Rahmi Doğan Kütüphanesi ve arkasındaki Antakya Konağı arazilerinin birleşimidir. Malesef bu kültürel önemi yüksek yapılar 6 Şubat depreminde yıkılmıştır. Mühendislik hesapları ve koordinatlar aşağıda eklidir. Mühendislik hesaplarında yerel zemin sınıfı ZE olarak alınacaktır.



4. Katılım Koşulları

a) Yarışmaya Kimler Katılabilir?

• Yarışma, Türkiye ve K.K.T.C. üniversitelerinde, Mimarlık ve Mühendislik fakültelerinde lisans öğrenimi gören öğrencilere açıktır.

b) Yarışma Takımları

• Takımlar üniversitelerin Mühendislik ve Mimarlık fakülteleri öğrencilerinden oluşmalıdır. (İnşaat mühendisliği, mimarlık, iç mimarlık, peyzaj mimarlığı ve şehir planlama gibi bölümlerin öğrencileri yarışmaya katılabilir.) Bunun yanında diğer bölüm öğrencileride takım üyesi olabilir (Makine mühendisliği, Elektrik-Elektronik mühendisliği vb.).

• Yarışmaya katılacak takım; en az bir mimarlık ve bir inşaat mühendisliği bölümü 4. sınıf öğrencisi üyeler bulundurmalıdır. Takım üyelerinin, 2022-23 dönemindeki öğrencilik durumlarını, bağlı buldukları yükseköğrenim kurumundan veya e-Devlet Kapısı sisteminden alacakları belge ile kanıtlamaları gerekmektedir. Bu öğrencilerin yarışma sürecinde mezun olmaları halinde başvuru hakları olmayacaktır.

• Her yarışma takımı, herhangi bir Türkiye ve K.K.T.C üniversitesinin mimarlık veya mühendislik bölümlerinden 1 öğretim elemanı veya görevlisinden, ana danışmanlık alabilir. Bunun dışında istediği sayıda danışman kullanabilir. Ana danışmanın ismi proje takımıyla birlikte "Danışman Öğretim Elemanı" şeklinde belirtilmelidir. Yarışma jüri üyeleri danışman olarak görev alamazlar.

• Seçilen danışmanın, danışmandan alınacak bir rıza beyanı ile yarışma koordinatörlüğüne bildirilmesi gerekir.

• Farklı üniversitelerde öğrenim gören öğrenciler takım oluşturabilirler fakat bir öğrenci yalnız bir takım bünyesinde yarışmaya katılabilir.

• Her takım birden çok proje ile katılabilir

• Her takım, takım ismi, proje ismi ve bir takım lideri belirler. Her takımdan bir kişinin yetkisi yarışma koordinatörlüğü ile ilişkilerin yürütülmesiyle sınırlı olmak üzere takım lideri olarak belirlenmesi gerekir.

• Kayıt işlemleri tamamlanan takımlara yeni üye eklenemez.

• Takım üyelerinin her birinin bu koşulların tümüne uyması beklenir. Aksi takdirde takımın başvurusu kabul edilmez.

• Koşullara uymayan takımlar kayıt süresince koşullara uyararak tekrar başvuru yapmalıdır.

c) Takım Üyelerinde Aranacak Koşullar

• Katılımcı başvuru formunu doldurmuş olmak. (Her bir takım üyesi için geçerlidir.)

• Yarışma Koordinatörleri arasında olmamak.

• Kurul üyeleri, Jüri veya Yarışma Koordinatörleri ile akraba olmamak.

• Mevcut yarışmanın hazırlığı, yürütülüşü ve sonuçlandırmasında görev almamak.

5. Teslim Koşulları

www.yucones.com adresinde paylaşılacak olan başvuru formu ve kayıt dosyası için istenilenler her bir grup üyesi tarafından doldurulup tek PDF dosyası halinde hazırlanmalı ve 25 Aralık 2023 - 1 Şubat 2024 tarihleri arasında aynı web adresine yüklenmelidir.

a) Kayıt Dosyasında İstenilenler

- Takım ismi ve üyelerinin bilgileri
- Takım lideri ve iletişim bilgileri
- Takım üyelerinin öğrenci belgeleri
- Danışmanlar ve iletişim bilgileri
- Danışmanların Rıza Beyanı

Her yarışmacı ve danışman, kişisel bilgilerinin sadece yarışma ile ilgili amaçlar doğrultusunda, yarışma koordinatörlüğü tarafından kullanılacağını kabul eder. YUCONES bu kişisel verilerin saklanacağını ve üçüncü kişilerle asla paylaşılmayacağını garanti eder.

b) Kayıt Şartları

- Öğrenci belgeleri resmi bir kurum tarafından onaylı olup, barkod, kaşe veya imza içermelidir.
- Yarışmaya katılım ücreti yoktur.
- Danışman Rıza Beyanını kayıt formuna eklemeyen takımların danışman seçimi kabul edilmez.
- Tüm başvuru ve kayıt belgeleri tek PDF şeklinde hazırlanmalıdır.
- Kayıt dosyasında istenilen tüm belgeler kayıt tarihleri arasında eksiksiz şekilde yarışma koordinatörlüğüne teslim edilmelidir. Belgelerini geç ya da eksik teslim eden takımların kaydı tamamlanamayacaktır.

6. Yarışmacılardan İstenilen Çalışmalar

a) MİMARİ

Yarışma kapsamında takımlardan sürdürülebilirlik ve geri dönüşüm çalışmalarının çokça yapıldığı, sıfır enerji kullanımına mümkün olduğunca yaklaşılabilen, bölgenin güneş ve rüzgar koşullarına uygun ve bunlardan faydalanabilecek şekilde tasarlanmış, karbon emisyonu ve karbon ayakizi oldukça düşük, cazip (topluluğu çeken) ve “modüler (montaj ve demontaj olanağı olan)” pavilion projesi istenmektedir. Bu proje kapsamında mimari olarak yarışmacılardan istenilenler:

- Yarışmacıların projelerinin içermesi gerekenler.
 - Güvenlik ofisi, turnikeler.
 - Proje yaya etkin bir lokasyonda bulunduğu için özel araç girişi ve otopark içermeyecektir. Sadece toplu taşıma ve tak-siler için bir indirme-bindirme cebi yapılabilir.
 - Oturma alanları ve danışma içeren bir Giriş Fuayesi.
 - Yaklaşık 200 kişilik bir Auditorium-Çok Amaçlı Salon ve bu mekana ilişkin fuaye ve sergi alanları.
 - Yaklaşık 10 kişilik Yönetim Ofisleri.
 - Açık-Yarı Açık Manzara Terasları. (South Korean Expo 2020 Pavilion örneğindeki gibi.)
 - Kamuya açık bir alan olduğu için İmar Yönetmeliği referans alınarak engelli kullanımına dikkat edilmelidir.
 - Gerekli durumlarda kullanım için (servis, bakım onarım, yangın gibi acil durumlar vs.) yapıya araç girişi eklenmelidir.
 - Temel, basit ve ilgili yangın yönetmeliğine uygun bir “Acil Tahliye Planı” belirlenip yapıya bu plan için yangın merdivenle-ri, acil çıkışlar eklenmelidir. Bunların sayıları ve konumları “Acil Tahliye Planı” raporunda belirtmeli ve Mimari Raporu’na eklenmelidir.
- Tasarım fikrinizi, tasarım sürecini, ve genel temasını anlatan bir genel Mimari Proje Raporu.
- Sürdürülebilirlik, enerji ve su kullanımı konusunda sistemler ve altyapı tasarımı. (Mimari Proje Raporu bu sistemleri ve alt yapıyı içermelidir.)
 - 1/500 ölçeğinde vaziyet planı. (Kot çözümleri, sert zemin ayrımları, ana peyzaj kararlarını ifade edecek şekilde olmalıdır.)
 - 1/500 ölçeğinde arazi kesiti. (Kütlenizi görünüş ya da kesit olarak içeren, yakın çevresiyle ilişkinin okunabildiği bir şekilde.)
 - 1/200 ölçeğinde zemin kot planı. (Yakın çevresiyle birlikte sunulmalıdır.)
 - 1/200 ölçeğinde kat planları.
 - 1/200 ölçeğinde kesitler. (Kesitlerinize anlaşılmasını kolaylaştıracak insan ağaç vb. nesnelere ekleyebilirsiniz.)
 - 1/500 ölçeğinde cephe görünüşleri. (Teknik çizim kurallarına uygun biçimde ölçekli çizilmiş ana cephe kararları.)
 - Plan, kesit ve görünüşleri içerecek dikey A1 boyutunda pafta(lar).
 - Projenizi destekleyecek her 3D model, animasyon, perspektif, storyboard, kolaj veya maket yarışmacıların inisiyatifine bırakılmıştır fakat en az bir tanesinin seçilmesi mecburidir.
 - Kesit, görünüş ve perspektif sayıları yarışmacının inisiyatifine bırakılmıştır. Proje kararlarını en iyi anlatacak yerden ve sayıda geçirilmiş kesit ve görünüşlerle proje sunumları desteklenmelidir.
 - Yarışmacılar,paftalarına projelerine dair istedikleri kısımdan bahsetmekte özgürlerdir.
 - Yarışmacılardan projelerini Şehir İmar Yönetmeliği’nin asgari temel amaçlarına uygun olarak tasarlamak zorundadır.

b) MÜHENDİSLİK

Yarışmacılar projeleri için çalışılan modüler mimari tasarımın kesit ve geometrisine uygun bir “modüler (montaj ve demontaj olanağı olan)” taşıyıcı sistem belirleyerek bu taşıyıcı sistemin statik hesabını yapmakla yükümlüdürler. Etkinlik alanı statik hesabı (İstinad duvarları vs.) opsiyonel olup yapıldığı takdirde jüri tarafından ekstra puan olarak değerlendirilecektir. Statik hesap yapılırken gerekli parametreler Arazi (3.Madde) kısmında bulunmaktadır. Yarışmacılar inşaat malzemesi seçiminde özgür olup, seçtikleri inşaat malzemesinin sürdürülebilir ve çevre kirliliğine neden olmadığına olabildiğince dikkat edecek olup, malzemeye uygun olan Türk Yönetmeliklerinden faydalanacaktır. Yapının depreme dayanıklı olması beklenmektedir. Bu kapsamda yarışmacıların göz önünde bulundurması gereken yönetmelikler yine bu maddede belirtilmiştir. Bu proje kapsamında mühendislik olarak yarışmacılardan istenilenler:

- “Design for Disassembly” (Yapının modülerliği ve gerektiğinde montaj-demontaj olanağının olması, temeli hariç tüm sistemin sökülüp başka bir konumda kurulabilir olması.)
- Yapının taşıyıcı sistem seçiminde kriterlerin, kısıtların, tercihlerin neler olduğunu, seçilen malzemelerin özelliklerini ve seçilme nedenlerini, taşıyıcı sistemle ilgili statik hesapları, ve analizleri de içeren bir genel Mühendislik Proje Raporu.
- Tasarımın yarışmacıların kendi seçtikleri bir yazılımda yapısal analizi. (Mühendislik Proje Raporuna eklenmelidir.)
- 1/100 ölçeğinde yapının taşıyıcı sistem planları. (temel ve varsa istinad yapıları dahil.)
- Yarışmacıların kendi seçeceği bir analiz metodu ile bina taşıyıcı sisteminin ön boyutlandırılması. (Mühendislik Proje Raporuna eklenmelidir.)
- Yarışmacılardan taşıyıcı sistemde kullanılacak malzeme veya malzemelerin kullanımında referans aldıkları ulusal veya uluslararası geçerliliği olan yönetmelikleri, nasıl ve hangi kısımlarını referans aldıklarını Mühendislik Proje Raporunda belirtmeleri beklenmektedir. Örneğin:
 - TS-498 veya TS-500, Çelik Yapılar Yönetmeliği 2018
 - ISO 20887:2020 Sustainability In Buildings And Civil Engineering Works- Design For Disassembly And Adaptability Principles, Requirements And Guidance
 - ISO 15392:2008 Sustainability In Building Construction- General Principles
 - ISO 15686-1:2011 Buildings and constructed assets — Service life planning — Part 1: General principles and framework
 - ISO 20400:2017 Sustainable procurement — Guidance
- Yarışmacılar taşıyıcı sistemlerini TBDY 2018 (Türkiye Bina Deprem Yönetmeliği) 'ne göre tasarlamak zorundadır.
- Yarışmacılardan yapı için bir temel sistemi tasarlamak zorunda değiller fakat temel sistemi tasarımları ise projelerine artı puan olarak eklenecektir.
- Yarışmacılardan taşıyıcı sistem içinde kendilerinin belirlediği tipte temeller yapmaları beklenmektedir. Yapının analizi ve raporlarda temellerde dahil olmak zorundadır ve sistemi taşımaya yeterli olmalıdır. Temellerin gelişmişliği veya türü opsiyonel olup jüri tarafından ekstra puan ile değerlendirilecektir.
- Varsa istinad yapılarının projelendirmesi de Mühendislik Proje Raporuna eklenmelidir.

NOT! : İstenilen yapı bir modüler sistem olduğu için (çelik, ahşap veya prekast betonarme gibi bağlantı noktası hesabı zor koşullar olduğu için) yarışmacıların taşıyıcı sistem için seçtikleri malzemeye bakılmaksızın bağlantı noktalarıyla ilgili herhangi bir hesap istenmeyecektir

c) İŞ ve MALİYET PLANLAMASI

Takımlar yarışma kapsamında tüm süreci, ilerlemeyi, metrajı ve maliyeti içeren bir genel İş ve Maliyet Planlaması Raporu hazırlamak zorundadır. Bu rapor şunları içermelidir:

İş Planlaması

- Yarışmacıların projenin başlangıcından tamamlanmasına kadar olan süreci kapsayan bir iş planlaması yapmaları zorunludur.
- Günlük ve haftalık iş planlamaları zorunlu olmayıp her ekstra çalışma jüri tarafından ek puanla değerlendirilecektir.
- Yarışmacılar hazırladıkları iş planlamalarını MS Project veya emsali bir programda hazırlayacaktır.

Maliyet Planlaması

- Yarışmacıların bütçe bazında bir sınırlamaları olmayıp, yarışmacılar tahmini maliyetlerini çıkarmakla yükümlüdürler.
- Yarışmacılar projenin maliyeti çıkartılırken kullandıkları metodu ve birim fiyatları belirtmek zorundadırlardır.
- Takımların birim fiyat baz aldıkları kaynak havuzunun da teslim edilmesi gerekmektedir
- Unutulmamalıdır ki her ekstra maliyet ekstra kaynak kullanımına sebep olur, bu da sürdürülebilirliği doğrudan puanlamada göz önünde bulundurulacaktır

d) SÜRDÜRÜLEBİLİRLİK ÇALIŞMALARI

Yarışmacılar projeleri için sürdürülebilir çalışmalarını gerçekleştirmekle yükümlüdürler. Bu kapsamda yarışmacılardan mümkün oldukça; Sistemin etkin olarak çalıştığı ve sistem içerisindeki bileşenlerin su, ısı, elektrik vs. yüksek düzeyde devinim içerisinde olduğu, minimum düzeyde atık çıktısına sahip ve çıkan atığın geri dönüştürülebilir olduğu, yenilenebilir enerji kaynaklarının tercih edildiği pasif tasarımlar yapmaları beklenmektedir. Bu kapsamda yarışmacılar Sürdürülebilirlik Çalışmaları Raporu hazırlamaları gerekmektedir ve rapor şunları içermelidir:

- Sürdürülebilirlik çalışmalarının genel açıklaması. (Projeden görsellerle destekli.)
- Sıfır atık ve geri dönüşüm çalışmalarının açıklaması. (Projeden görsellerle destekli.)
- Sıfır enerji ve sıfır su kullanımına yakınlık seviyesi ve fosil yakıtları azaltan çalışmaların açıklaması ve sade hesapların olduğu Ön Tasarım Raporu. (Enerji ve su tasarruf çalışmaları sonucunda yeniden kullanılan su yüzdesi ve yeniden kullanılan enerji yüzdesinin açıklamasında içermelidir).
- Yapının yaşam döngüsü analizi (Her bir unsurun üretim-inşaa-kullanım süreçlerinde oluşturduğu karbon ayakizi)
- Yapılan projenin Sürdürülebilir Kalkınma Amaçları tablosundaki maddelerin hangileri ile ilişkilendirildiğinin açıklanması (Raporda belirtilmelidir ve paftalarda da sunulabilir).
- Atığı azaltmak ve sürdürülebilirliği teşvik etmek amacıyla kolayca sökülebilen, yeri değiştirilebilen ve yeniden kullanılabilen binalar tasarlanması, değişen ihtiyaçları karşılamak ve kaynak verimliliğini artırmak için kolay montaj, sökme ve yeniden yapılandırmaya olanak tanıyan modüler bina sistemleri oluşturulması, yapının çevresel etkisini en aza indirmek ve sürdürülebilirliği teşvik etmek için inşaatta geri dönüştürülmüş ve kompostlaştırılabilir malzemeleri kullanmanın yenilikçi yollarını keşfedilmesi yarışmacıların projelerini ileri seviyeye taşıyacak etkenlerdendir.

Not!: Yapılan bu çalışmalar sonucunda çıkan modellemeler pafta üzerinde gösterilecektir. Yapılan sürdürülebilirlik çözümlerinden elde edilmesi planlanan tasarruflar yıllık bazda ve kaynak gösterilerek belirtilmesi beklenmektedir. Ayrıca yapılan tüm sürdürülebilirlik ve enerji tasarrufu çalışmalarının maliyeti maliyet raporunda gösterilmelidir. Bunlar dışında yapılan ekstra çalışmalar, jüri tarafından ek puan olarak değerlendirilecektir. (Örnek: Yapılan çalışmaların 3D model üzerinden gösterilmesi.)



7. Teslim Koşulları

- Yarışmacılar dijital olarak hazırladığı proje pafta ve belgelerini yucones.yarisma@gmail.com mail adresine, en geç proje son teslim tarihinde saat 23.59'a kadar yükler.
- Dosyaların formatı aşağıda belirtildiği gibi olmalıdır

İSTENİLENLER	İSTENİLEN FORMAT
Paftalar	JPEG
Mimari Rapor	PDF
Mühendislik Raporu	PDF
İş ve Maliyet Raporu	PDF
Sürdürülebilirlik Raporu	PDF
Enerji Kullanımı Raporu	PDF
İş Planlaması	MS Project veya emsali
Maliyet Planlaması	Excel

- Projenin son hali .zip formatında yüklenmelidir. Yüklenecek olan dosyanın adlandırılması "Takım Adı_Yarışma adı" şeklinde olmalıdır. Ana dosyanın içinde bulunacak olan her bir dosya aşağıda gösterilen formata uygun olarak hazırlanmalıdır.

Örnek İsimlendirmeler
Takım Adı_Yarışma Adı_Pafta_Pafta_No
Takım Adı_Yarışma Adı_Mimari_Rapor
Takım Adı_Yarışma Adı_Maliyet_Planlaması

- Başvuran projeler, jüri tarafından kimlikleri gizli olarak değerlendirilirler. Bu yüzden değerlendirmeye esas proje belgeleri üzerinde katılımcının kimliğini, okulunu veya danışmanın kimliğini belirten herhangi bir ibare olmamalıdır

Yarışmacılar yarışmaya sundukları projelerin yayın, kullanım ve sergileme haklarını yarışmayı düzenleyen YUCONES ile paylaştıklarını kabul ederler.

8. Puanlama

Mimari ----- %25

· İstenilen Çalışmalar maddesindeki (6. Madde) Mimari kısmında belirtilen çalışmaların gerçekleştirilmesi.

Mühendislik ----- %25

· İstenilen Çalışmalar maddesindeki (6. Madde) Mühendislik kısmında belirtilen çalışmaların gerçekleştirilmesi.

İş Maliyeti ve Planlaması ----- %25

- Bütçe çalışmasının verimlilik düzeyi.
- İş planlamasının doğruluğu ve verimliliği.

Sürdürülebilirlik Çalışmaları ----- %25

· İstenilen Çalışmalar maddesindeki (6. Madde) Sürdürülebilirlik Çalışmaları kısmında belirtilen çalışmaların gerçekleştirilmesi

Değerlendirme Koşulları

Mimari tasarımın yanında yapının taşıyıcı sisteminin, sistem tasarımı ilkelerine ve önerilen sistem bileşenlerine uygun olmasına dikkat edilmelidir. Tasarımlar sürdürülebilirlik ilkelerine ve istenilenler maddesine uygun olarak yapılmalıdır. Yarışmaya sunulan projenin daha önce yapılmış başka bir proje ile önemli ölçüde örtüştüğü dolayısıyla projenin özgün olmadığı belirlenmesi halinde ilgili proje jüri tarafından yarışma dışı bırakılır. Projeye ödül verilmişse de ödül geri alınır. Mansiyo Ödülleri sadece ilgili puanlama konusu göz önüne alınarak verilecektir.

9. Süreç

- Takvimdeki tüm etkinlikler (soru-cevap süreci de dahil) çevrimiçi olacaktır, sunum ve ödül töreninin Yeditepe Üniversitesi (İstanbul) yerleşkesi içinde gerçekleştirilmesi planlanmaktadır.
- Soru-Cevap tarihleri arasında sorulacak sorular www.yucones.com web adresindeki ilgili kısım aracılığıyla iletilir ve sorulan sorular yine aynı web adresi üzerinden cevaplarıyla birlikte paylaşılacaktır.
- Yarışmada dereceye giren projeler jüri değerlendirme çalışmasının ardından yucones.com adresi üzerinden kamu oyuyla paylaşılacaktır. Ödül teslim edilmiş olsa da ödül töreni YUCONES organizasyonu ile yine Yeditepe Üniversitesinde düzenlenecektir.

Yarışma Takvimi

Soru Sorma Başlangıç ve Kayıtların Başlangıcı	-----	1 Ocak 2024
Soru Sorma Son Tarih	-----	29 Şubat 2024
Soruların Yanıtlanması	-----	1 Mart 2024
Kayıtların Son Tarihi	-----	7 Mart 2024
Projelerin Son Teslim Tarihi	-----	20 Mayıs 2024
Sonuçların Açıklanması	-----	8 Haziran 2024
Ödül Töreni	-----	CIVIL YEDİTEPE'25

10. Jüri

Puanlama (8. Madde) kısmındaki her bir başlık aşağıda belirtilen jüri üyeleri tarafından değerlendirilecektir.

İnşaat Müh. **Cem ÖZER**

Doç. Dr. **Duygu ERTEN**

Dr. **Ece CEYLAN BABA**

İnşaat Müh. **Onur GÜLEÇ**

Dr. Öğr. Üyesi **Özgür KÖYLÜOĞLU**

11. Ödül

Yarışma ödülünü bir adet birincilik ödülü ve her bir değerlendirme konu başlığını temsilen 4 adet mansiyon ödülü oluşturur.

1. Ödülü

25.000 TL değerinde hediye çeki.

Mansiyon Ödülleri

4x5000 TL değerinde hediye çeki.

Ödüller sonuçlar açıklandıktan sonra her bir takım üyesine pay edilip teslim edilecektir



Yeditepe University
Construction & Engineering
Society
**COMPETITION
DEPARTMENT**



ANA SPONSOR

ÖZCOŞKUNLAR
İNŞAAT TURİZM OTOMOTİV SAN. VE TİC. LTD. ŞTİ.

DESTEKÇİLER

