

TÜRKİYE BÜYÜK MİLLET MECLİSİ
MİLLETVEKİLİ ÇALIŞMA BİNASI
MİMARİ PROJE YARIŞMA ŞARTNAMESİ

ÖNSÖZ

Günümüzde çağdaş toplumları oluşturan çok çeşitli, değişik ve hatta birbirine aykırı düşünce yapısındaki toplum bireylerinin birlikte yaşayabilmesi için gerekli düzen ve güvenliği en iyi sağlayabilen siyasal iktidar gücünün ulusal egemenlik olduğu saptanmıştır. Toplumun tüm bireylerinin isteklerini belirlemeyi, tartışmayı ve gerektiğinde yasallaştırmayı hedefleyen bir temsilcilik anlayışını yansıtan bu ulusal egemenlik sistemi çağdaş demokratik toplumların en gelişmiş yönetim biçimidir. Bu sistemle yönetilen toplumlarda bireylerce seçilmiş temsilcilerden oluşan Parlamento egemenliği ulus adına kullanırken toplumun tüm bireyleri adına güç kullandığını bilmek zorundadır. En gelişmiş anlamıyla demorratik yönetim, yalnızca çoğunluğun isteklerine göre hareket etmek değil, tüm azınlıkların sorunlarına da yanıt bulabilmektir.

Ülkemizde ilk Parlamento Padişah'ın geleneksel ve kişisel egemenliğine dayanan bir sistem çerçevesinde, 18 Mart 1877 tarihinde, 46'sı gayrimüslim toplam 155 temsilci ile toplanmıştır. Bir ay sonra Sultan II. Abdulhamid'in kararıyla kapatılan bu ilk meclis ikinci kez ancak 17 Aralık 1908 tarihinde 53'ü gayrimüslim, toplam 233 seçilmiş üye ile, ve yine Sultanın kişisel egemenliğine bağımlı olarak toplanabilmiştir. 16 Mart 1920'de İstanbul'un işgali üzerine son toplantısını 20 Mart 1920 tarihinde yaparak dağılan bu İkinci Osmanlı Parlamentosu'nun yerine, Kurtuluş Savaşı yıllarının ilk Parlamentosu 341 üye ile 23 Nisan 1920'de Ankara'da toplanmış, 1923'de Cumhuriyet'i ilan ederek kişi egemenliği yerine ulusal egemenlik ilkesini değiştirilmeyecek bir biçimde Anayasaya yerleştirmiştir.

Çağdaş Türk Demokrasisinin en güçlü güvencesini oluşturan Cumhuriyet dönemi Türk Parlamentosu kuruluşundan günümüze kadar geçen 76 yıl süresince, Ankara içinde çeşitli binalarda görev yaptıktan sonra 1961 yılında bugünkü Ana Binasına yerleşmiş, ancak daha sonra gelişen gereksinimleri karşılamak amacıyla bu bina yeni eklerle donatılarak büyütülmüş ve çok parçalı bir yerleşkeye dönüşmüştür. Günümüzde T.B.M.M. hemen her zaman, başka ülkelerin parlamentolarında görülmeyen ölçüde, yoğun ziyaretçi vatandaş kalabalığına maruz kalmaktadır. Bu durum çok partili sisteme geçilen 1946'dan beri süregelen bir gelenek haline dönüşmüştür. Son yıllarda artarak süren bu ziyaretçi akınını karşılamak amacıyla 1984 yılında, Ana Binanın gerisindeki büyük Halkla İlişkiler Binası yaptırılarak millatvekillerinin ziyaretçilerini kendilerine bu binada tahsis edilen çalışma odalarında kabul etmeleri sağlanmıştır. Ancak, son dönemde artan milletvekili sayısı yanısıra güvenlik ve denetim zorlukları nedeniyle bu binada da bugün görevini yeterince yapamaz hale gelmiştir. Bu nedenle, artan milletvekili ve ziyaretçi gereksinimlerini karşılayabilecek kapasitede, en yeni güvenlik ve denetim sistemleriyle donatılmış yeni Milletvekili çalışma ve ziyaretçi kabul binasının projelerinin elde edilmesi için Türk mimarları arasında bu yarışmanın açılmasına karar verilmiştir.

Yarışmaya katılacak mimarlarımızın T.B.M.M. nin karşılaştığı bütün bu zorlukları en iyi biçimde çözümlen, yüce meclisimizin manevi ve yapısal değerlerine ters düşmeyecek, kültürel değerlerimizi en doğru biçimde yansıtacak çözümlere erişeceklerinden emin olarak kendilerine şimdiden başarılar dilerim.

Doç.Dr.Mustafa KALEMLİ
Türkiye Büyük Millet Meclisi
Başkanı

TÜRKİYE BÜYÜK MİLLET MECLİSİ MİLLETVEKİLİ ÇALIŞMA BİNASI SERBEST, ULUSAL MİMARİ PROJE YARIŞMASI ŞARTNAMESİ

I. YARIŞMANIN KONUSU VE AMACI

Avusturyalı mimar Prof. Clemens Holzmeister tarafından 1938'de tasarlanıp 1961'de yapımı tamamlanmış olan bugünkü T.B.M.M. binası, 73 yıllık Cumhuriyet tarihimizde 35 yıldır kullanılan üçüncü meclis binasıdır. Demokratik ve laik Türkiye Cumhuriyetinde toplumu oluşturan bireylerin en üst düzeyde temsil edildiği bu bina, ilk tasarlandığı ve inşa edildiği döneme ait çok değerli izler taşıyan ve başkentin odak noktalarından birini oluşturan anıtsal bir yapıdır. Yapıldığı dönemin güçlü devlet anlayışını yansıtan bu yapı, zaman içinde oluşan değişim ve istekleri karşılayabilmek amacıyla ek yapılarla donatılarak büyümüş, çok parçalı yapılar topluluğuna dönüşmüştür. Gerçekleştirildikleri dönemlerin mimari ve estetik anlayışlarını yetkin bir biçimde yansıtan bu ek yapılar arasında en belirginini, yüksek mimar Behruz Çinici tarafından tasarlanan ve meclisin gerisindeki küçük tepenin önüne, meclis giriş doğrultusu esas alınarak simetrik bir biçimde yerleştirilen Halkla İlişkiler Binaları olmuştur.

Milletvekilleri ofisleri ile sekreterlerini barındıran bu yapılar, milletvekillerini ziyaret eden seçmenlerin kabul edildikleri ve ağırlandıkları birimler olarak bu güne dek görev yapmışlardır. Günümüzde bu yapılar son teknolojik gelişmeler, konuk ve milletvekili sayısındaki artışlar nedeni ile gereksinimleri karşılamakta zorlanmaktadır.

Öte yandan, Türk toplumunun devingen yapısı, siyasal otoritenin merkezi karakteri ve artan milletvekili sayısı nedeni ile T.B.M.M.'nin bugünkü yerleşkesi, yoğun bir ziyaretçi (dinleyici, seçmen, iş takipçisi, protokol, vs.) trafiği ile karşı karşıyadır. Günlük dolaşım ortalama olarak 6000 kişiye ulaşmaktadır. T.B.M.M. Genel Kurul Salonu ve Halkla İlişkiler Binalarının yeterince ayrılmamış yapısı nedeniyle bu dolaşım Genel Kurul çalışmalarını zorlaştırmakta olduğu gibi, ayrıca güvenlik ve denetim sorunları da yaratmaktadır.

Bu sorunları çözebilmek, yoğun dolaşım karmaşasını milletvekili, protokole mensup kişiler, ziyaretçi ve seçmen ayrımlarını yaparak yalınlaştırmak ve aynı zamanda milletvekillerinin çağdaş iletişim, güvenlik ve teknolojik olanaklardan tam anlamıyla yararlanabilmelerini sağlamak amacıyla yeni bir T.B.M.M. Milletvekili Çalışma Binası yapımına gerek duyulmuştur. Bu yeni yapı demokratik yönetimin en üst düzeyinde, halkı temsil eden seçilmiş kişilerin kullanacağı ve seçmenlerini T.B.M.M. yerleşkesinin iç trafiğine sokmadan, doğrudan dışarıdan kabul edip, sorunlarına yanıt arayacakları bir yapı olacaktır. Bina çağdaş teknolojinin gerekli olanakları ile donatılabilir; ancak iş verimliliği gereği, ziyaretçiler burada uzun süre kalmaya özendirmemelidir. Milletvekilleri için resmi bir çalışma - ofis binası niteliğinde olacak yapının olabildiğince bol ışıklı, çalışmayı teşvik edecek kadar rahat ve konforlu, mimari açıdan çevresiyle uyum içinde yaşayabilecek bir bina olması aranılacak niteliklerdir.

T.B.M.M. yerleşkesi içerisinde yer alacak olan yeni Milletvekili Çalışma Binası mimari projelerinin elde edilmesi işi Bayındırlık ve İskan Bakanlığı Yapı İşleri Genel Müdürlüğü "Mühendislik ve Mimarlık Proje Yarışma Yönetmeliği" kuralları içinde; serbest, ulusal ve tek kademeli olarak yarışmaya çıkarılmıştır.

Yarışmanın amacı bu konuda günün mimarlık, mühendislik, sanat anlayışı, işletme ve yatırım maliyetleri yönünden ekonomik çözümleri bulmak, güzel sanatları teşvik etmektir.

II. YARIŞMAYA KATILMA ESASLARI

Yarışmacıların :

- a) Türk Mühendis ve Mimar Odalarında kayıtlı olmaları,
- b) Şartname alarak adres bırakmış olmaları, şarttır.

III. YARIŞMANIN ŞEKLİ

Yarışma serbest, ulusal ve tek kademelidir.

IV. JÜRİ ÜYELERİ VE RAPORTÖRLERİN İSİM VE KİMLİKLERİ DANIŞMAN JÜRİ ÜYELERİ :

- Doç. Dr. Mustafa KALEMLİ
T.B.M.M. Başkanı
- Doç.Dr. Necdet BASA
T.B.M.M. Genel Sekreteri
- Fahri KÖPRÜLÜ
T.B.M.M. Genel Sekreter Yardımcısı (Teknik)
- Mehmet MISIRLI
Teknik Daire Başkanı
- Celal OKUTAN
Makina Yüksek Mühendisi
- Yılmaz SERTER
Elektrik Yüksek Mühendisi
- Ali TERZİBAŞOĞLU
İnşaat Yüksek Mühendisi

ASLİ JÜRİ ÜYELERİ

- Prof Dr. Gönül TANKUT
Yüksek Mimar - Şehir Plancısı, O.D.T.Ü Mimarlık Fakültesi Dekanı
- A. Mustafa ASLANER
Yüksek Mimar
- Prof.Dr. Yıldırım YAVUZ
Yüksek Mimar, O.D.T.Ü. Öğretim Üyesi
- Affan YATMAN
Yüksek Mimar- Restorasyon Uzmanı
- Oral VURAL
Yüksek Mimar

YEDEK JÜRİ ÜYELERİ

- Sait KOZACIOĞLU

Yüksek Mimar

- Murat ULUĞ

Yük.Mim, Gazi Üniversitesi Öğretim Görevlisi

RAPORTÖRLER

- Fulya ERTUĞ İBİŞ

Yük.Mim, T.B.M.M İşletme ve Yapım Müdürlüğü

- Haldun AŞÇIKOCA

Mimar

V. YARIŞMACILARDAN İSTENENLER :

A. Projeler :

A.1 Yerleşim Planı :

1-) 1/1000 Yakın Çevre Planı : Yarışmacılar, yerleşim, yakın çevre ulaşım ve yol düzenlerini ve yapının yerleşimini değerlendirecektir.

2-) 1/500 ölçekli iki adet siluet istenmektedir.

A.2 Planlar :

1-) Planlar 1/200 ölçeğinde çizilecektir.

A.3 Kesit ve Görünüşler :

Sistemi anlatır kesit ve görünüşler 1/200 ölçeğinde istenmektedir. Diğer binalar ile ilişki belirtilecektir.

A.4 Milletvekili Birimi :

Yarışmacılar, Milletvekili Çalışma Birimlerinden birini 1/50 ölçeğinde plan, kesit, görünüş-iç görünüş olarak projelendireceklerdir. Projelerde tefriş, kullanılan malzeme, taşıyıcı sistem, mekanik tesisat ve aydınlatma belirtilecektir.

A.5 Maket :

1-) 1/1000 ölçekli olacaktır. (Renk ve malzeme serbestir.)

A.6 Projeler Çizim ve Sunuş Biçimi :

Projeler A0 boyutunda olacaktır. İki takım kopyası katlanmadan teslim edilecektir. Çizimlerde renk, teknik vb. herhangi bir sınırlama yoktur. Her paftanın sağ alt köşesinde asılma şeması, sağ üst köşesinde 5 rakamlı rumuz, sol alt köşesine o paftadaki katın m2si, yerleşim planı paftasının sol alt köşesine ise yapının toplam m2 si yazılacaktır. Bina esas giriş bitmiş döşeme üstü kotu, ±0.00 arazi röper kotlarına bağlanacaktır.

B. Projelere Eklenecek Olanlar :

B.1 Mimari Açıklama Raporu :

Raporda, idarece verilen kesin ihtiyaç programı ve arsa bilgilerinin yapının projelendirilmesinde ele alınışı ve değerlendirilişi belirtilir. Yarışmacılar mimari açıklama raporuna ek olarak düşüncelerini açıklayacak nitelikte perspektif, kroki, akış şeması vb. grafikler verebilir. Renk ve malzeme serbesttir.

B.2 İnşaat Mühendisliği Hizmetleri Raporu :

İnşaat mühendisliği raporunda, mimari projede önerilen bütün yapıları kapsamak üzere, plan ve elevasyon boyutları yanında yapı yerindeki jeoteknik koşullara göre düzenlenecek genişleme derzleri açıklanacaktır.

Seçilen aks aralıklarına göre düşünülen döşeme sistemleri ayrı ayrı belirtilecek, büyük açıklık gerektiren hacimler için düşünülen malzeme ve yapı teknolojisi nedenleri ile açıklanacaktır. Çok katlı yapıların aks aralıklarına ve yaklaşık m2 yüklerine bağlı olarak hesaplanabilen kolon tesirlerine ve zemin şartlarına göre varsa temel problemlerine işaret edilecektir.

Çok tekrarlanan taşıyıcı sistemle inşa edilecek yapı bloklarından en az birine ait tip kat tavanı kalıp planı kesitlerini de gösterecek şekilde 1/200 ölçeğinde ve bu ölçeğin gerektirdiği sayısal bilgileri içermek üzere şeffaf kağıda çizilerek verilecektir.

B.3 Makine Mühendisliği Hizmetleri Raporu :

Yapı T.B.M.M. yerleşkesi içinde inşa edilecek olup, fonksiyonel özellikleri, yarışma şartnamesi ve ihtiyaç programı içinde açıklanmıştır. Yapıda; yapı teknolojisi ilkelerine uygun uluslararası standartlar ve zorunlu Yapı Kodları kuralları aranacak, bu amaçla ısıtma, havalandırma, klima, sıhhi tesisat, yangın tesisatı, bina otomasyonu sistemleri projelendirilecektir. Uygulamada zorunlu standartlar olarak; kirli hacimlerin cebri ve doğal havalandırılması, iç hava kalitesi asgari standartları, NFPA yangın şartnameleri; güvenlik, ortam hava balansları enerji asgari kullanım CE (Avrupa Birliği Normları) kurallarına, özen gösterilecek, Ülkemizin geçerli ısı yalıtım yönetmelikleri ve yürürlükteki imar yasaları uygulanacaktır.

Yapı; gerekli ısı enerji üretimini merkezi ısı santrallerinden 90/70°C akışkanla sağlayacak, su basıncı yapı girişinde 50 mSS kabul edilecektir. Yapının Güvenlik Caddesi cephesi gürültü şiddeti 70/75 db. kabul edilerek bütün cephelerde gerekli yutucu ses izolasyonu, yeterli ısı yalıtımı sağlanacak, tozsuzlaştırma ve çalışma ortamlarında (+) ortam basıncı istenecektir. Yapıda ısıtma, soğutma fan coillerle temin edilecek, ofis bölümlerinde %100 taze primer hava verilecek; ortak kullanım alanlarında fonksiyonlarına uygun müstakil klima ve havalandırma sistemleri tatbik edilecektir.

Yapı, kampüsün su, elektrik, kanalizasyon, telefon vs. alt yapı olanaklarına haizdir. Isıtmada DIN 4701 esasları, kabul edilecek, yangın tesisatında sprinkler, yangın dolabı, yangın hidratları gibi aktif yangın söndürme ile yangın algılama ve kontrol tesisatı ön görülecektir. Yapıda gerekli bütün yerlerde soğuk ve sıcak su olanakları, depolandırma ve basınçlandırma sistemleri, yangın basınçlandırma ve duman egzost sistemleri, kirli hacimler ile garajda egzost havalandırma önlemleri ön görülecektir.

Bina otomasyon sistemi, mühendislik hizmetleri dışında, güvenlik, yangın sistemlerini içerecektir. Yapı soğutma tesisatı müstakil paket tip hava soğutmalı gruplardan sağlanacaktır. Gruplar bahçe veya teras çatılara konulabilir.

Yukarıda açıklanan bütün tesisat sistemlerini içeren konsept çerçevesinde, sistemleri tanımlayan, ısı yükleri belirleyen kalıplaşmış, tesisat raporu bu yarışmada istenmemektedir. Buna karşın belirlenen konseptte uyumlu; yapı teknik merkezi, tali havalandırma santrali, yangın istasyonu, boyler merkezi, soğutma grubu yeri, ulaşım ve akışkan taşınım olanakları, çatı aspiratörü, klima santral yerleri, shaft ve asma tavan imkanları tesisat mühendisi tarafından yarışmacıya yardımcı olmak üzere belirlenecek, yarışma mimari proje değerlendirilip Tesisat raporunda yapılabirlik imkanları açıklanacaktır. Ayrıca tesis ve işletme için ekonomik öneriler; belirlenecektir. Raporda uygulamaya dönük "HVAC" ısıtma, havalandırma, klima projeleri ile plumbing (sıhhi tesisat, borulama ve yangın, pis su hidrolik sistemlerinin projelerinin yapımına esas kaynak, norm ve standartları içeren dokümantasyon listesi belirtilecektir.

B.4 Elektrik Mühendisliği Hizmetleri Raporu :

B.4.1 ELEKTRİK TESİSATI RAPORU :

1-) Milletvekili Çalışma Binası, saha içi mevcut orta gerilim şebekesinden beslenecek müstakil bir indirici trafo istasyonundan elektrik ihtiyacını karşılayacaktır. Bu nedenle, yapı dışında; Trafo, orta gerilim hücreleri ve alçak gerilim ana dağıtım panoları için teknik şartlara uygun bir yerleşim mimari projelerde ayrılmış olacaktır. (Yaklaşık 50 m2 toplam)

2-) Elektrik şebekede veya arıza nedeni ile enerjinin kesilmesi durumunda, yapının yeteri düzeyde emniyet aydınlatmasını ve güvenlik sistemlerini besleyecek kapasitede yedek Emniyet Dizel - Generatör sistemleri öngörüülecektir. Söz konusu grup için egzost çıkışı, havalandırma şartlarına cevap verecek bir konumda yapı dışında yer almalıdır. (Yaklaşık 35-40 m2)

3-) Bilgi İşlem ve Güvenlik sistemlerini besleyecek kesintisiz güç kaynağı (UPS) projelerde ve gerekli çalışma şartlarına uygun bir hacim ayrılmalıdır.

4-) Yeni Milletvekili Çalışma Binası için; müstakil bir telefon santrali tesis edilmeyecektir. (Mevcut T.B.M.M. Ana Santrali ile de bağlantılı olacaktır.)

5-) Güvenlik odasında; güvenlik sistemleri, yangın algılama santrali, kapalı devre TV (CCTV) ünitesi, anons sistemi yer alacaktır.

6-) Yapının mimari çözümünde (kat sayısına bağlı olarak) asansörlerin tesisi gerekli olur ise, o takdirde trafik hesap sonucuna uygun olarak, standartlarda öngörülen boyutlarda asansör kuyu ve asansör makina daireleri projelerde dikkate alınmalıdır.

B.4.2 MİLLETVEKİLİ ÇALIŞMA BİNASINDA ÖNGÖRÜLEN ELEKTRİK TESİSATLARI :

1-) AYDINLATMA TESİSATI :

Yapıda yer alacak olan hacimlerin kullanım amaçlarına, uluslararası standartlara, ülke yönetmeliklerine uygun aydınlatma sistemleri, dekorasyon, tefriş ve işletme - bakım koşul şartları,

2-) KUVVET VE PRİZ TESİSATI,

3-) TOPRAKLAMA, YILDIRIMDAN KORUNMA TESİSATI,

4-) TRAFİKO İstasyonu, Yedek Enerji DİZEL - GENARATÖR, UPS TESİSATI,

5-) Dış Bahçe, Park alanları, Yaklaşım yolları HARİCİ AYDINLATMA,

6-) YANGIN ALGILAMA - İKAZ TESİSATI : (NEPA Yangın Standartlarına uygun, yangın algılama - ikaz ve söndürme sistemleri ile müşterek çalışacak nitelikte),

7-) TELEFON, FAX ve ŞEF SEKRETER, (Hizmetli çağırma, Kapı sinyalizasyon, Modem, Ups Besleme, TV, Müzik yayın ve ons sistemleri),

8-) Önerilen güvenlik önlemleri açıklanacaktır. Yapıda kapalı devre TV (CCTV), kantlı kontrol, kontrollü turnikeler gibi sistemler vs. projede öngörüülecektir.

C. Maliyet Raporu :

Yarışmacılar, projenin eki olarak ayrı bir maliyet raporu düzenleyecektir.

Maliyet Raporunda ;

1-) Hesaplanan öneri proje alanı, yapı bedeli olarak kabul edilen V. Sınıf C Grubu birim m2 yapı bedeli ile yapı m2 si çarpılarak toplam maliyet bulunacaktır.

2-) Toplam bina maliyetine, ek proje hizmeti gerektiren yol projesi, saha ve yol, elektrik enerjisi temini, aydınlatma projesi, tesisat galerisi projesi, saha drenajı ve sulama projeleri, saha tanzimi projeleri, kanalizasyon vb. tüm alt yapı hizmetlerinin inşaat maliyeti olarak kabul edilen maliyete %25 TL. ilave edilerek; toplam inşaat maliyeti bulunacaktır.

Yarışmacılar, teklif edecekleri alanları aşağıdaki esaslar dahilinde hesaplayacaklardır.

a-) Alan ölçüleri, teklif edilen yapının dış ölçüleri esas alınarak hesaplanacaktır.

b-) Yüksekliği 4,5 metreye kadar olan hacimler 1 emsal ile, 4,5 metreden fazla yüksekteki hacimler 1,5 emsal ile, 9.00 metreden fazla yükseklikteki hacimler, 2.25 emsal ile çarpılarak alan hesaplarına dahil edilecektir.

c-) Üstü örtülü teras alanlarının yarısı hesaba dahil edilecektir.

d-) Bina dışına (giriş saçakları hariç) açık teraslar ile üstü örtülü yanları açık geçitler 0,25 olarak hesaba dahil edilecektir.

e-) İhtiyaç programında verilen 47.500 m² . brüt alanın %10 altında ve üstünde teklif gelebilir.

3-) Yarışmaya teklif edilen projelerin eşit şartlarda kıyaslanabilmesi için, ihtiyaç programında belirtildiği halde teklif projesinde yer verilmeyen mahaller bulunduğu taktirde değerlendirilme çalışmaları sırasında jüri tarafından aşağıdaki şekilde işlem yapılacaktır.

Teklif projede yer verilmeyen mahallerin net alanları toplamı bulunacak, bu miktara projede sirkülasyon alanları, servis mahalleri ve duvarlar için kabul edilen sirkülasyon oranlarındaki miktarlar da ilave edilerek bu mahallerin (brüt) m² toplam alanları bulunacaktır. Bulunan bu miktar yarışmacının öngördüğü toplam yapı alanına eklenecektir.

D. Kimlik Zarfı :

Yarışmacılar, projelerin teslim edildiği ambalajın içine proje ile aynı rumuzu taşıyan ve üzerinde Daktilo ile yazılmış" T.B.M.M. Milletvekili Çalışma Binası Mimari Proje Yarışması Kimlik Zarfı" ibaresi yazılı bir zarfa:

- D.1**
- a-) Yarışma şartlarını aynen kabul ettiklerini,
 - b-) Ad ve Soyadlarını,
 - c-) Mezun oldukları okul ve diploma numaralarını,
 - d) Üyesi oldukları oda sicil numaralarını,
 - e-) Adreslerini,
- bildirir imzalı bir belge.

D.2 İnşaat mühendisliği, makine ve elektrik tesisat raporlarını hazırlayan uzman inşaat, makine ve elektrik mühendislerinin :

- a-) Ad ve Soyadlarını,
- b-) Mezun oldukları okul ve diploma numaralarını,
- c-) Üyesi oldukları oda sicil numaralarını,
- d-) Adreslerini,

bildirir ayrı ayrı ilgili uzman mühendislerce düzenlenmiş imzalı birer belge koyacaklardır.

D.3 Yarışmaya katılan proje sahiplerinden yarışmada ödül ve mansiyon kazanamadıkları halde kimliklerinin açıklanmasını isteyenler, kimlik zarfının üzerine "Açılabilir" kaydını koyabilirler. Üzerinde "Açılabilir" kaydı bulunan kimlik zarfları, jüri tarafından projeleri ödül ve mansiyon kazanmamışlarsa da sonuçlar belirlendikten sonra açılır, kimlikleri açıklanır ve bu husus tutanakta belirtilir.

E. Yazışma Adresi Zarfı :

Yarışmacılar bu projelerdeki rumuzu taşıyan bir zarfın üzerine " T.B.M.M. Milletvekili Çalışma Binası Mimari Proje Yarışması Yazışma Adresi Zarfı" ibaresini yazarak içine adreslerini koyacaklardır.

F. Yer Görme Belgesi Zarfı :

Yer görme zorunlu değildir. Ankara dışından gelen yarışmacılara yer görme belgelerini ibraz etmeleri ve şartnameye uygun proje vermeleri durumunda T.B.M.M. Saymanlığınca değerlendirmeden engeç bir ay sonra maktuen 10.000.000.TL. verilecektir.

G. Yarışma Dışı Bırakılma :

- 1-) Şartnamenin II. maddesindeki esaslara uymayan projeler,
 - 2-) Üzerinde sahibinin kimliğini belli edecek tarzda işaret bulunan veya isim yazılı projeler,
 - 3-) Kimlik zarfı içerisindeki belgeleri olmayan projeler,
- Jüri kararıyla tutanağa geçirilmek şartıyla yarışmadan çıkartılırlar.

VI. ÖDÜLLER TUTARI VE NASIL ÖDENECEĞİ :

ÖDÜLLER	:
1. ÖDÜLE NET	: 1.750.000.000TL
2. ÖDÜLE NET	: 1.400.000.000TL.
3. ÖDÜLE NET	: 1.000.000.000TL.
4. ÖDÜLE NET	: 850.000.000TL.
5. ÖDÜLE NET	: 800.000.000TL.
6. ÖDÜLE NET	: 750.000.000TL.
7. ÖDÜLE NET	: 700.000.000TL.
8. ÖDÜLE NET	: 650.000.000TL.

Satınalma için 350.000.000.TL ayrılmıştır.

Yukarıdaki ödüller 1996 yılı projeye esas birim maliyetleri dikkate alınarak hesaplanmıştır. Ödemeler 1997 yılı projeye esas birim maliyetleri kesinleştikten sonra yeniden hesaplanarak aradaki fark ödül miktarlarına ilave edilecektir.

Yarışma sonunda jürinin değerlendirilmesine göre yukarıda yazılı ödüller, %5 oda payı düşüldükten sonra T.B.M.M. Saymanlığı tarafından sonucun gazete ile ilanından en geç bir ay sonra yarışmacılara net olarak ödenir.

VII. YARIŞMACILARA VERİLECEK BELGELER :

- 1-) Yarışma Şartnamesi,
- 2-) İhtiyaç Programı,
- 3-) Arsa hakkında genel bilgiler,
- 4-) 1/5000 ölçekli vaziyet planları,
- 5-) 1/1000 ölçekli vaziyet planları,
- 6-) 1/500 ölçekli plankote,
- 7-) Hava fotoğrafları,
- 8-) Proje sözleşme tasarısı,
- 9-) Mesleki Kontrollük sözleşme tasarısı,
- 10-) Ulaşılabilirlik İçin Avrupa El Kitabı.

VIII. YARIŞMA SÜRESİ :

Yarışma 21 MART 1997 tarihinde, saat 17.30'da sona erecektir.

IX. PROJELERİN TESLİM GÜNÜ - YERİ ŞARTLARI :

Projeler en geç 21 MART 1997 tarihinde Cuma günü saat 17.30'da F Blokta bulunan Tören Salonunda T.B.M.M. Milletvekili Çalışma Binası Mimari Proje Yarışması Raportörlüğü" ANKARA adresine elden makbuz karşılığında teslim edilecektir. Belirtilen gün ve saatten sonra getirilen ve posta vb. yollarla gönderilen projeler kabul edilmeyecektir.

X. SORU VE CEVAPLAR :

Yarışmacılar 20 OCAK 1997 günü, saat 17.30'a kadar ele geçecek şekilde yarışmaya ait teknik soruları için yarışma raportörlüğü kanalı ile jüriye ulaşabilirler. Bu amaçla gönderilecek zarfların üzerine "T.B.M.M. Teknik Daire Başkanlığı, İşletme ve Yapım Müdürlüğü, T.B.M.M. Milletvekili Çalışma Binası Mimari Proje Yarışması Raportörlüğü" ibaresi Bakanlıklar/ANKARA 06543 adresi yazılacaktır. Yarışmacılar sorularını (312) 420 72 74 nolu fax ile de sorabilirler.

Soruların cevapları, son soru sorma tarihinden itibaren 15 gün içerisinde şartname alan bütün yarışmacılara taahhütlü olarak postalanacaktır.

XI. YER GÖRME :

Arsayı görmek isteyen yarışmacılara proje teslim tarihine kadar her hafta Pazartesi 14.00 de Ziyaretçi Kabul Salonu önünden kalkan minibüsle ulaşım sağlanacaktır. İstekliler ziyaret saatinden önce T.B.M.M. Dikmen kapısına müracaat edeceklerdir. Yarışmacılar bu ziyarette fotoğraf çekebilirler, isterlerse işin yapılacağı yeri gördüklerine dair bir belgeyi Yarışma Raportörlüğünden alabileceklerdir.

XII. JÜRİ TOPLANTI GÜNÜ :

Jüri değerlendirme çalışmaları için 31 MART 1997 günü, saat 10.00'da toplanacaktır.

XIII. PROJELERİN İADE ŞEKLİ :

Sergiden sonra derece alamayan projeler yarışmanın bitimini takiben bir ay içerisinde elden Yarışma Raportörlüğünden alabileceklerdir. Bu süre içerisinde alınmayan projelerden İdare sorumlu değildir.

XIV. RUMUZ VE AMBALAJ ESASLARI :

Rumuz 5 rakkamlı, 1x4 cm. ebadında olup, paftanın, raporların her sayfasının, zarfların ve ambalajların hepsinin sağ üst köşesi üzerine projenin rumuzu ile "T.B.M.M. Milletvekili Çalışma Binası Mimari Proje Yarışması" ibaresi ve (T.B.M.M. Bakanlıklar/ANKARA 06543) adresi yazılacaktır. Tekliflerin kimlik ve yarışma adresleri, zarfları, açıklama raporları ve projeler kıvrılmadan düz olarak bir ambalaj içerisinde, maketlerin ise ikinci bir ambalaj içerisinde teslimi tercih edilmektedir.

XV. PROJELERİN SERGİLENMESİ (GÜNÜ- SÜRESİ VE YERİ) :

Yarışmaya katılan bütün projeler, sonucun ilanından sonra Ankara'da (7 NİSAN 1997 - 20 NİSAN 1997) tarihleri arasında T.B.M.M. F Blok Tören Salonunda iki hafta süre ile mesai saatlerinde sergilenecektir. Sergide yarışma şartnamesi ve jüri raporlarından örnekler bulundurulacaktır.

XVI. KOLLOKYUM VE ÖDÜL TÖRENİ :

Kollokyum ve ödül töreni 20 NİSAN 1997 günü saat 14.00'de sergi mekanında düzenlenecektir.

XVII. SONUÇLARIN İLAN ŞEKLİ :

Yarışmanın sonucu İdare tarafından Türkiye genelinde yayınlanan bir günlük gazetede ve Resmi Gazetede ilan edilecek ve ayrıca jüri raporu çoğaltılarak bütün yarışmacılara gönderilecektir.

XVIII. İHTİLAFLARIN HALLİ :

Yarışmanın sonucundan sözleşmenin imzasına kadar geçecek sürede İdare ve yarışmacı arasında doğacak anlaşmazlıklar Ankara Mahkemelerinde çözümlenecektir.

XIX. BİRİNCİ ÖDÜLÜ KAZANANA İŞİN NASIL VERİLECEĞİ :

1-) Ödül kazanan ve satın alınan projeler T.B.M.M. nin malı olacaktır.

2-) T.B.M.M. uygulama projelerini ve Mesleki Kontrollük Hizmetlerini yarışmada birinciliği kazanan proje sahibine yaptıracaktır.

Uygulama projelerine başlanması, proje ödeneğinin yıllık yatırım programında ve bütçede yeralması halinde mümkündür. Proje ödeneğinin yıllık yatırım programında ve bütçede yeralmaması halinde ise, T.B.M.M. uygulama projelerini yaptırmamakta serbest kalacak, proje ödeneği yıllık yatırım programında ve bütçede yer aldığı takdirde arsa ve ihtiyaç programı projenin yeniden düzenlenmesini gerektirecek ölçüde değişmemiş ise uygulama projelerini bu şartname ve ekleri hükümlerine göre yarışmada birinci ödülü kazanan proje sahibine yaptıracaktır.

Ancak, ihtiyaç programının ve arsasının T.B.M.M. tarafından değiştirilmesi veya yapının inşasından T.B.M.M. tarafından vazgeçilmesi hallerinde, T.B.M.M. uygulama projeleri ve eklerini yarışmada birinci ödülü kazanan proje sahibine yaptırıp yaptırmamakta serbest kalacaktır.

3-) T.B.M.M. uygulayacağı projenin sahibine Mimarlık ve Mühendislik (PİD) işlerinin ücretini, bu şartnamenin V. sınıf C grubu esaslarına göre bulunacak birincinin (m2) alanını esas alınarak Mimarlık ve Mühendislik Hizmetleri Şartnamesindeki esaslara göre öder.

Ücret hesabında Mimarlık ve Mühendislik Hizmetleri Şartnamesinin V. maddesi esas alınacaktır.

T.B.M.M. yaptırılacak olan mesleki kontrollük hizmetlerinin ücretini de aynı sınıflar üzerinden hesaplar.

Uygulanması kararlaştırılan projenin sahibi, uygulama ve detay projeleri ile mesleki kontrollük hizmetlerini yapmak istemez ise bu hizmetlerin gördürülmesinde İdare dilediği gibi harekette serbest kalır.

T.B.M.M. MİLLETVEKİLİ ÇALIŞMA BİNASI
MİMARİ PROJE YARIŞMASI İHTİYAÇ PROGRAMI

Meclis yerleşkesi içerisinde yer alacak yeni Milletvekili Çalışma Binası, milletvekilleri, milletvekillerinin sekreter ve yardımcıları (danışmanları) tarafından kullanılacak çalışma ofisleri ve milletvekillerinin ziyaretçilerinin yararlanacağı ziyaretçi salonları ile destek mekanlarından oluşacaktır.

Kademeli bir güvenlik gözönüne alınacaktır. Ziyaretçi saatleri/günleri dışında yapının giriş ve bekleme mahallerinin Halkla İlişkiler amaçlı olarak sergi ve resepsiyon için kullanılabilmesi gözönünde tutulmalıdır. Bu kullanımlarda da güvenlik bölgeleri işlerliklerini koruyabilmelidir.

1-) GİRİŞ

2100m²

Esas olarak ziyaretçi girişi bu mekandan yapılacaktır. Milletvekillerinin de ziyaretçileri ile birlikte veya yalnız olarak bu girişi kullanabilecekleri, ayrıca protokol girişlerinin de olabileceği düşünülmelidir. Personel bu girişi kullanmayacaktır. Ziyaretçiler için davet edici bir mekan düzeni esastır.

✓ **1.1 GİRİŞ KAPILARI**

200 m²

Giriş kapılarında beklemeye neden olmadan, dedektörle silah araması yer alabilir. Kimlik kontrolü giriş kapılarında yapılmayacaktır.

✓ **1.2 GİRİŞ HOLÜ**

1600 m²

Kısa süreli bekleme, sıra bekleme düzeninde vestiyer, meşrubat-çay servis imkanı, gazete-dergi büfeleri, posta dağıtım merkezi, bankamatik noktaları, telefon kabinleri, bilet satış bankoları (THY, DDY ve DT biletleri), danışma bankosu ve lavabo- tuvalet bulunacaktır.

✓ **1.3 GÜVENLİK ODASI**

100 m²

Güvenlik personelinin görev bekleme mekanı oturma düzeninde güvenlik personeli giyinme ve dinlenme mahalleri ile bağlantılı olarak düzenlenmesi istenmektedir.

✓ **1.4 KİMLİK/GÜVENLİK KONTROL HATTI (GİRİŞ/ÇIKIŞ)**

200 m²

Bu hat "Giriş" ile "Bekleme" arasında yer alacaktır. Yarışmacı tarafından kontrollü geçişler hattı için bir model oluşturulabilir. Milletvekili ve protokol geçişleri için ise özel bir hat düşünülmelidir.

2-) BEKLEME

3200 m²

✓ **2.1 BEKLEME ALANI**

1000 m²

Rahat oturma-bekleme, gruplar halinde sohbet ve görüşmelere olanak tanıyan yerleşim düzeninde ve uzun süre beklemeye elverişli olacak, meşrubat ve çerez servis imkanı, banka, berber-kuaför, lostra, , gazete-dergi kırtasiye satış büfeleri ile yeteri kadar lavabo-tuvalet ihtiva edecektir.

✓ **2.2 LOKANTA**

1500 m²

500 kişinin aynı anda yemek yiyebileceği salon/salonları olacaktır.

✓ **2.2.1 Yemek Salonu/Salonları (750 m²)**

✓ **2.2.2 Mutfak (500 m²)**

✓ **2.2.3 Sirkülasyon + Servis (250 m²)**

✓ **2.3 TOPLANTI SALONLARI**

500 m²

✓ **2.3.1 İki adet 80 kişilik toplantı salonu (2x200 m²)**

Salonlar kendi içinde ikiye, üçe bölünebilir ve birleştirilebilir özellikle ve kongre-konferans amaçlı olarak audio - video tertibata sahip olmalıdır.

✓ **2.3.2 Sirkülasyon + Servis (100 m²)**

✓ **2.4 Kabul ve Sevk Bankoları**

200 m²

Ziyaretçilerin, milletvekillerinden serketerleri aracılığı ile randevu alabileceği, randevu zamanı gelen ziyaretçilerin milletvekili ofislerine yönlendirileceği, randevusuz ziyaretçilerin bekletileceği,

bekleyen ziyaretçileri çağırma olanaklı bir resepsiyon düzeninin kurulacağı bu bankolar bekleme salonu ile bağlantılı ve milletvekili ofisleri ile bu salon arasında bir ara yüz teşkil edecek şekilde düzenlenmelidir.

3-) OFİSLER

33880 m2

Her milletvekilinin sekreteri ve yardımcısının (danışmanı) ile birlikte çalışabileceği, ziyaretçilerini kabul edebileceği ofislerin yeracağı bu bölgeye, ziyaretçiler giriş ve bekleme salonlarından kontrol edilerek gidebileceklerdir. Milletvekillerinin Meclis binasına ulaşmaları için ayrı bir giriş sağlanacaktır. Bu bağlantı Halkla İlişkiler Binası ile Meclis Ana Binası arasındaki mevcut bağlantı ile ilişkilendirilecektir.

3.1 MİLLETVEKİLİ OFİSLERİ

24200 m2

Milletvekili ofislerinin kurgusu öneriye açıktır. (550 Adet 44 m2)

3.1.1. Milletvekili Çalışma Odası (24 m2)

Çalışma masalı, dolaplı, ziyaretçi kabul imkanı, toplantı masalı

3.1.2. Sekreter (12 m2)

Çalışma masalı dolaplı, bekleme imkanı

3.1.3 Danışman Odası (8 m2)

Çalışma masalı, dolaplı

- Tasarlanan yapıda, en az 2-3 ofisde olmak üzere, bina genelinde fiziksel eksikli milletvekilileri için gerekli yapı teknolojisi standartlarına uygun hususlar yerine getirilmelidir.

3.2 Sirkülasyon + Servis (% 40)

9680 m2

Bu alanda fotokopi ve fax odaları, güvenlik odaları, lavabo-tuvalet yeracaktır.

4-) SERVİSLER

8344 m2

4.1. Personel

448 m2

4.1.1. Personel Girişi (16 m2)

4.1.2. Personel Giyinme, Duş, Tuvalet (Erkek) (32 m2)

4.1.3. Personel Giyinme, Duş, Tuvalet (Kadın) (32 m2)

4.1.4. Personel Dinlenme (64 m2)

4.1.5. Personel Yemekhanesi (80 m2)

4.1.6 Güvenlik Personeli Giyinme, Duş, Tuvalet (Erkek) (24 m2)

4.1.7. Güvenlik Personeli Giyinme, Duş, Tuvalet (Kadın) (16 m2)

4.1.8. Güvenlik Personeli Dinlenme (32 m2)

4.1.9. Güvenlik Personeli Yemekhanesi (48 m2)

4.1.10. Sirkülasyon + Servis (% 30) (104 m2)

4.2 Acil Yardım

84 m2

4.2.1. Doktor Odası (24 m2)

4.2.2. Hemşire Odası (16 m2)

4.2.3. Müdahale Odası (16 m2)

4.2.4. İlaç deposu (8 m2)

4.2.5. Sirkülasyon + Servis (% 30) (20 m2)

4.3 Mescit (Abdest alma imkanı)

200 m2

4.4 Teknik Merkezler

810 m2

4.4.1. Mekanik Tesisat

4.4.1.1. Yapı Teknik Merkezi

240 m2

Yapı, T.B.M.M. yerleşkesi ısı merkezi santralından beslenecektir. 90/ 70 C enerji taşınım sisteminin yapıda basınçlandırılması otomatik kontrolü ve ihtiyaca göre zonlanması, kullanma suyu

basınçlandırması, yangın suyu depolanması, yangın sprinkler hidrant ve yangın dolap basınçlandırması, gerekirse chiller grupları, pompa kollektör ve dağıtım sistemi yapıya ait teknik merkezde yapılacaktır. Teknik Merkez mühendislik kontrol odası teknik personel soyunma duş WC Lavabo hacimlerini içerecektir.

4.4.1.2. Yapı Tali Santrali

264 m2

Bütün yapı standartlara uygun iç hava kalitesi şartlarını gerçekleştirecek tarzda havalandırılıp, klimatize edilecektir. Bu amaçla fonksiyonel zonlar teşkil edilecek bu zonlara hizmet eden tali santraller teşkil edilecektir.

- * Kirli hacim ekzost aspiratörleri
(Çatı, teras veya uygun yerlerde)
- * Yangın basınçlandırma ve duman ekzost aspiratörleri
(Çatı, teras veya uygun yerlerde)
- * Soğutma kuleleri veya soğutma grupları
(Çatı veya bahçede)
- * Ofis hacimleri primer hava santralleri
(Çatı penthouse veya uygun yerlerde (3x24 m2))
- * Lokanta ve mutfak bölümü klima santrali
(Mahalle yakın uygun yerlerde) (32 m2)
- * Giriş, kontrol, güvenlik bekleme salonu santrali
(Mahalle yakın uygun yerlerde) (32 m2)
- * Toplantı Salonları, klima havalandırma santralleri
(Mahalle yakın uygun yerlerde) (32 m2)
- * Servis hacimleri havalandırma santralleri
(Kendi zonu bünyesinde) (32 m2)
- * Kapalı otopark ekzost aspiratörleri
(Kendi zonu bünyesinde) (4x16 m2)

4.4.1.3 Yapı Otomasyon Merkezi

100 m2

Yapının mekanik tesisat sistemleri ile yangın, güvenlik, aydınlatma, asansör, elektrik ve gerekli görülecek kontrol ve kumanda sistemini bünyesinde toplayan DDS otomasyon kumanda merkezi odası

4.4.3. Yapı Elektrik tesisatı

- * Ana dağıtım pano odası (48 m2)
- * Elektrik şebeke-arıza odası (36 m2)

4.4.4 Sirkülasyon+%30 Servis

206 m2

4.5. Otopark

6048m2

200 araç kapasiteli, mevcut kapalı otoparkla bağlantılı, (araç yıkama imkanı).

4.5.1 Malzeme deposu (16 m2)

4.5.2 Servis girişi (32 m2)

Acil yardım, mutfak ve tesisat mahalleri ile bağlantılı olacaktır. Yük asansörü istenmektedir.

ÖZET :

1-) Giriş	2100 m2
2-) Bekleme	3200 m2
3-) Ofisler	33880 m2
4-) Servisler	6858 m2
Toplam	46.038 m2

ARAZİ İLE İLGİLİ BİLGİLER,

Not : Türkiye Büyük Millet Meclisi Milletvekili Çalışma Binal/Binaları inşa edileceği arazi üzerinde Kasım 1996 ayında DSİ Genel Müdürlüğü V. Bölge Sondaj Şube müdürlüğünce yapılan iki adet sondaj ile bu sondajlardan elde edilen örnekler üzerinde gerçekleştirilen laboratuvar deney sonuçlarına göre hazırlanan zemin raporundan özet olarak alınmıştır.

1. Genel Jeoteknik Tanımlama:

Sondaj rögarlarına göre zeminin üst kısımlarında 10.0 m derinliğe kadar orta derecede plastik inorganik kil, silt ve yüksek plastisiteli kirler mevcuttur. Bu bölümde SPT değerleri $N = 12 - 19$ arasındadır.

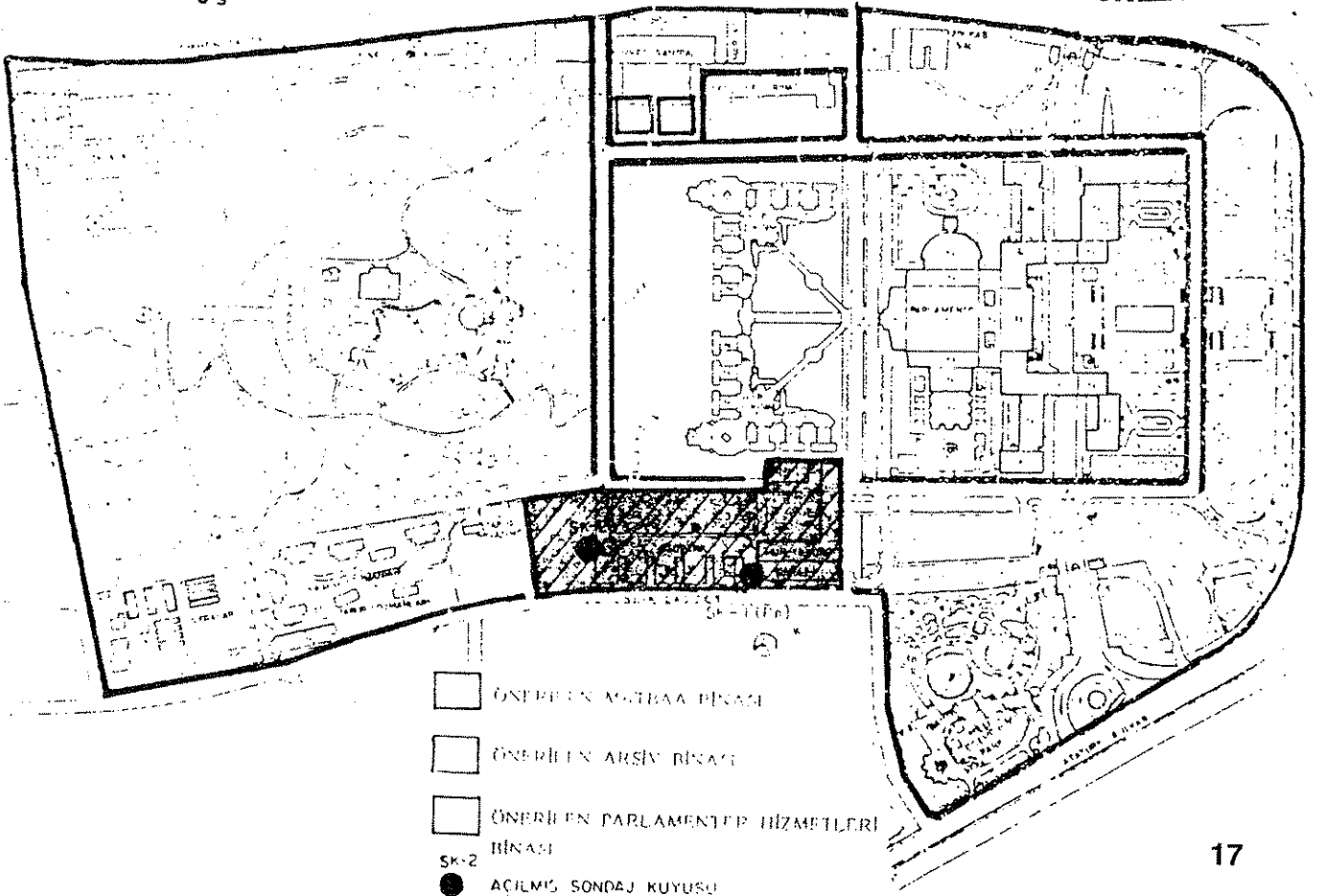
10.0 m. ile 18.60 m arasında yüksek plastisiteli organik kil ve iyi derecelenmiş kumlar mevcut olup, konsistansı sert-katı kıvamındadır. Daha aşağıda orta derecede ayrılmış meta/grovaklar yer almaktadır.

2. Yeraltı Su Seviyesi :

Sondaj sırasında 1 nolu sondajda - 5.32 m de 2 nolu sondajda - 5.97 m de yeraltı su seviyesi ölçülmüştür.

3. Zemin Emniyet Gerilmesi :

Sondaj sırasında yapılan SPT deney sonuçları ve Laboratuvarda yapılan üç eksenli gerilme sonuçlarına göre grovak üstünde katmanlarda, zemin emniyet gerilmesi $Q_{em.} = 1.35 - 1.80 \text{ kg/cm}^2$ arasında değişmektedir.

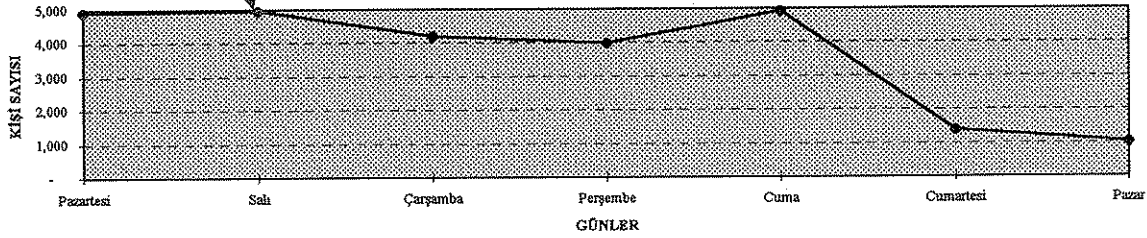


T.B.M.M. ZİYARETÇİ GİRİŞ KAPISI VERİLERİ KULLANILARAK YAPILAN İSTATİSTİK ÇALIŞMASI

GÜNLERE GÖRE YAPILAN ÇALIŞMA

	Pazartesi	Salı	Çarşamba	Perşembe	Cuma	Cumartesi	Pazar	Top/Ort
Veri Miktarı	88	87	87	88	88	5	4	447
Ortalama	4,913	4,938	4,180	3,974	4,914	1,367	1,006	3,613
Maximum	15,347	15,286	12,688	13,387	15,448	2,247	1,956	10,908
Minimum	1,130	1,143	1,065	1,147	1,098	587	530	957
Std.Sapma	2,777	2,789	2,310	2,246	2,927	733	662	2,063

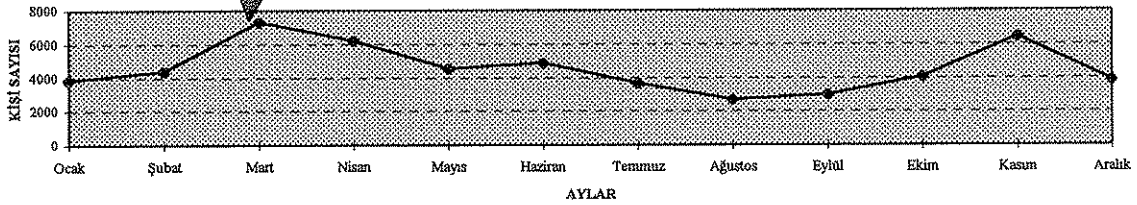
GÜNLERE GÖRE ORTALAMALAR



AYLARA GÖRE YAPILAN ÇALIŞMA

	Ocak	Şubat	Mart	Nisan	Mayıs	Haziran	Temmuz	Ağustos	Eylül	Ekim	Kasım	Aralık	Top/Ort
Veri Miktarı	45	36	44	35	34	36	34	44	27	35	35	33	438
Ortalama	3814	4377	7286	6194	4500	4867	3657	2669	2940	4035	6393	3843	4548
Maximum	7785	10540	15448	15385	7520	7917	7815	8736	6128	8312	9876	6865	9361
Minimum	1736	1785	1986	1098	2025	2345	1130	1065	1445	1645	3868	1288	1785
Std.Sapma	1314	2412	3745	4190	1354	1549	1644	1737	1157	1889	1675	1900	2047

AYLARA GÖRE ORTALAMALAR



NOTLAR :

- 1- Çalışma; 1994 Yılı Kasım-Aralık, 1995 Yılı Ocak-Aralık, 1996 Yılı Ocak-Ekim aylarına ait verileri içermektedir.
- 2- Gelen kişilerin; % 93'ü ziyaretçi, % 4'ü dinleyici, % 3'ü Meclis İdaresi ile ilgili işler için gelmektedir.
- 3- İlk 1500 kişi saat 9.30'a kadar, sonraki 4000 kişi ise saat 14.00'e kadar giriş yapmaktadırlar.
- 4- Aylara göre yapılan çalışmada Cumartesi ve Pazar günleri hariç tutulmuştur.
- 5- En yüksek değerler tablolarda koyu renk ile gösterilmiştir.

**SÖZLEŞME
TASARILARI**

SÖZLEŞME

TARAFLAR:

Bir taraftan T.B.M.M ile diğer taraftan arasında işbu sözleşme aktolunmuştur. Bu sözleşmede T.B.M.M., Başkanlığı veya PM yönetmeliğine göre görevli müşavirler "İDARE" ve diğer taraf da "MİMAR" olarak anılmıştır.

SÖZLEŞMENİN KONUSU:

Madde: 1

Ankara'da Türkiye Büyük Millet Meclisi Milletvekili Çalışma Binası/binalarına ait Mimarlık, İnşaat, Makine ve Elektrik Mühendisliği, ilgili bütün proje, hesap ve keşif işlerinin yapılmasını İDARE %..... (yüzde) indirim ve TL ihale bedeli ile MİMAR' a tevdi etmiş ve MİMAR'da bu işleri yapmayı taahhüt etmiştir.

MİMAR, üzerine aldığı bu işlerin, bu hususlarda mevcut bütün teknik ve idari tüzük, yönetmelik ve şartnamelere, Bayındırlık ve İskan Bakanlığı Mimari Proje Düzenleme Esaslarına, İnşaat Mühendisliği Proje Düzenleme Esaslarına ve Tesisat Birim Fiyat Tarifleri ve Şartnameleri kitaplarındaki projelerin hazırlanmasına dair kaidelere ve yapı sanatının genel olarak bilinen kaidelerine uygun olarak yapılmasından ve hazırlayacağı bütün proje ve evrakın sözleşmedeki süreler içinde tamamlanmasından sorumludur.

(Bu sözleşmede tesisat kelimesi, bir yapıda tesis edilecek «Isıtma, sıhhi tesisat, havalandırma, klima, yangın, otomatik kontrol, bina ve inşa edileceği sahaya ait kuvvetli ve zayıf akım elektrik, asansör, dizel jeneratör, yıldırımdan korunma, telefon ve benzeri tesisat» anlamında kullanılmıştır.)

Mesleki Kontrollük hizmetleri, idarece adı geçen bina inşaatının veya bir kısmının ihalesinden sonra ayrı bir sözleşme ile «Mimarlık ve Mühendislik Hizmetleri Şartnamesi» esasları dahilinde MİMAR'a tevdi edilecektir.

Madde: 2

a) 1/200 ölçekli proje safhası: (Mimari ön proje, statik ve tesisat raporları)

Arsa verilerine, ihtiyaç programına ve varsa jüri ve İDARE tavsiyelerine göre:

- 1- 1/500 ölçekli yerleşim planı ve 1/200 ölçekli mimari ön proje (İDARE'ce verilen plânkote arsa kotları bakımından MİMAR tarafından tahkik edilerek ve varsa hataları düzeltilecek İDARE'ye onaylatılacaktır.)
- 2- Bütün projelerin hazırlanmasına esas olacak ekonomik faktörler arasındaki karşılaştırmayı, inşaat sistemini, ve malzemeyi anlatan 1/200 ölçekli proje, hesaplar ve rapor, temiz ve pis su, yol işleri, istinat duvarları ve merkezi ısıtma sistemi benzeri harici tesislerin ne şekilde düzenleneceğini anlatan raporlar,
- 3- Değişik her tesisata ait sistemi gösteren ve bu sistemlerin diğerlerine tercihini belirten karşılaştırmaları kapsayan raporlar ve gerekli şemalar,
- 4- Bir sonraki safhaya ait proje ve detay miktar ve ölçeklerini gösteren bir liste, düzenlenecektir.

1/200 ölçekli proje safhasına ait projeler ve raporlar üç nüsha olarak kopya halinde İDARE'ye teslim edilecektir.

b) 1/100 ölçekli proje safhası: (Mimari kesin proje, statik ve tesisat ön projeleri)

İDARE'ce tasdik edilen 1/200 ölçekli ön projelere ve raporlara göre:

- 1- 1/200 ölçekli saha tanzimini de kapsayan yerleşim planı,
- 2- 1/100 ölçekli mimari proje ve mahal listesi,
- 3- Tasdikli 1/200 ölçekli mimari ön projede gösterilen yerler için plan, kesit ve görünüşleri ile en az 5 adet 1/20 ölçekli sistem detayı.
- 4- Tasdikli 1/200 ölçekli mimari ön projede gösterilen yerler için plan, kesit ve görünüşleri ile 1/20 ölçekli mahal detayları,
- 5- 1/100 ölçekli statik ön proje ve hesapları, 1/200 ölçekli, temiz su tesisatına ait (Kaptaj, izole, depo ve şebeke)'nin, pis su tesisatına ait (şebeke ve deşarj)'ın, yola ait (güzergah)'ın gösterileceği, yeteri kadar kesit ihtiva eden ve boru çaplarının yaklaşık olarak hesaplanacağı vaziyet planı,
- 6- 1/100 ölçekli tesisat ön proje, hesapları ve raporu,
- 7- Bir sonraki aşamaya ait proje ve detay miktar ve ölçeklerini gösteren bir liste, düzenlenecektir.

1/100 ölçekli proje aşamasına ait projeler ve hesaplar üç kopya halinde İDARE'ye teslim edilecektir.

1/200 ölçekli proje aşamasına ait ön proje özgün aydınlar paftaları tasdikli kopyalarına göre düzeltilerek ve kenarları bantlanmış olarak İDARE'ye teslim edilecektir.

c) 1/50 ölçekli proje safhası: (Uygulama ve detay projeleri)

İDARE'ce tasdik edilen 1/100 ölçekli mimari kesin projeye, 1/100 ölçekli proje aşamasında düzenlenen 1/20 ölçekli sistem ve mahal detaylarına, 1/100 ölçekli statik ve ön proje hesaplarına, 1/100 ölçekli bütün tesisat ön proje ve hesaplarına göre:

- 1- 1/50 ölçekli mimari uygulama projesi,
- 2- 1/20, 1/10, 1/5, 1/1 ölçekli mimari detaylar,
- 3- Statik, betonarme, çelik veya ahşap uygulama proje ve hesapları (kalıp planları, 1/50 detay, çizimleri; 1/20, 1/10, 1/5, 1/1 ölçeğinde olacaktır) yürürlükteki şartnamelere uygun olarak, temiz su, pis su, yol ve drenaj uygulama projeleri,
- 4- 1/50 ölçekli tesisat uygulama projeleri, hesapları ve raporları, 1/20, 1/10, 1/5, 1/1 ölçekli detaylı düzenlemeler.

1/50 ölçekli proje aşamasında ait proje ve hesapları dört nüsha kopya halinde İDARE'ye teslim edilecektir.

1/100 ölçekli proje aşamasına ait proje, özgün aydınlar paftalarının onaylı projesine göre düzeltilerek ve kenarları bantlanmış olarak İDARE'ye teslim edilecektir.

d) Keşif evrakı hazırlanması safhası:

İDARE'den alınacak örneğe ve 1/50 ölçekli uygulama projelerine, detaylar ve mahal listesine göre; metraj yapılacak, inşaatta kullanılacak malzemedeki Yapı İşleri Fenni Şartnamesinde yazılı olmayanların özel imalat ve kullanışı hakkında özel fenni şartnameler ve fiyat analizleri ile keşif özeti düzenlenecek ve bu belgeler üç takım olarak İDARE'ye teslim edilecektir.

MİMAR, proje düzenleme hizmetinin bitirildiği yıl rayiçlerine göre düzenlenecek keşif özeti İDARE'ye ayrıca verecektir.

Madde: 3

Madde 2 de belirtilen sıraya göre düzenlenen her aşamaya ait projeler, raporlar ve keşif evrakı, geçerli olan kurallar çerçevesinde düzenli dosyalar içinde ve madde 2 de gösterilen sayılarda İDARE'ye teslim edilecektir.

Madde 2 c safhasında teslim edilen projeler tasdik edildikten sonra bu-proje ve hesapların birer kopyası MİMAR'a iade edilecek, MİMAR tasdikli projelere göre 1/50 ölçekli proje aşamasına ait bütün proje özgün paftaları düzeltilecek ve bu düzeltilmiş özgün paftalardan yeniden çekilecek kopyaları, projeler dört' er takım, hesapları iki' şer takım olarak ve kenarları bantlanmış ve keşifleri ciltlenmiş olarak 10 takım halinde özgün paftalarla birlikte İDARE'ye teslim edilecektir.

Proje özgün paftaları İDARE'ye bir ambalaj içinde teslim edilecektir.

Madde 2 nin (a4) ve (b7) paragrafları gereğince İDARE'ye verilecek ve onaylanarak listelerde bulunmayan fakat düzenlenmesi lüzumu daha sonra anlaşılan ve düzenlenmesi yazı ile istenilen detayları, MİMAR verilen süre içinde yapmaya mecburdur.

Madde: 4

MİMAR, bu sözleşmeye göre yapılacak işlerden bizzat sorumlu olup, mimarlık hizmetleri ile ilgili işleri bizzat yapmayı, Mühendislik hizmetlerini,

- a) İnşaat Mühendisliği hizmetleri ile ilgili işleri
.....'a
- b) Makine Mühendisliği hizmetleri ile ilgili işleri
.....'a
- c) Elektrik Mühendisliği hizmetleri ile ilgili işleri
.....'a

yaptırmayı ve bütün iş müddeti içinde bunlarla işbirliği yaparak çalışmayı kabul ve taahhüt eder. Adları yazılı uzmanlardan herhangi biri için herhangi bir aşamasındaki kendisine ait hizmeti yapmak istemediği durumda MİMAR, aynı hizmeti İDARE'nin kabul edeceği başka bir uzmana yaptırmaya mecburdur. Aksi halde İDARE sözleşmeyi bozmaya ve gereğini ilgili mevzuat hükümlerine göre yapmaya yetkilidir. MİMAR ve bu maddede adları yazılı diğer uzmanlar hazırlayacakları projelerin her türlü teklif haklarına sahiptirler.

* Alt yapı ve çevre düzenlenmesine (merkezi ısı santrali ve dış şebeke hariç) ait PİD hizmetlerinin ücreti bu hizmetler için sarfi gereken emek ve genel harcamalar göz önünde tutularak takdiren ve ayrıca ödenir.

* İç mimari ve dekorasyon hizmetleri de Mimarlık ve Mühendislik Hizmetleri Şartnamesi 10.5 maddesine göre mütalaa edilir.

Madde: 5

MİMAR, bu sözleşme çerçevesine giren işlerde, onay sırasında fark edilmeyen hatalardan ve İDARE'nin uyarısına karşın düzeltmemekte ısrar ettiği hususlar nedeniyle İDARE'nin uğrayacağı zararları ödemekle yükümlüdür.

Madde: 6

«MİMAR, onaya verdiği proje ve hesaplarda İDARE'nin istediği düzeltmeleri yapmaya mecburdur. Projeler tasdik edildikten ve MİMAR'ın ilgisi kesildikten sonra dahi tespit edilecek herhangi bir hatanın düzeltilmesi ve eksikliklerinin tamamlanması MİMAR'a aittir. MİMAR, bu düzeltmeyi yapmaktan ve eksikleri tamamlamaktan kaçındığı durumda 2886 sayılı Kanununun 87.maddesi ile Borçlar Kanununun ilgili hükümlerince işlem yapılır.»

Madde: 7

Proje düzenlenmesi için MİMAR'a verilen müddetler her hizmet aşaması için, bir önceki hizmet aşamasının tasdikinin İDARE'ce MİMAR'a yazılı olarak bildirilen tarihten başlar ve proje evrakının İDARE evrak kalemine teslim edildiği tarihte biter.

	Teslim için gün	Onay için gün
1.Madde () nin () alt bölümündeki işler
2.Madde () nin () alt bölümündeki işler
3.Madde () nin () alt bölümündeki işler
4.Madde () nin () alt bölümündeki işler
5. Madde () nin () alt bölümündeki işler
6.Madde () nin () alt bölümündeki işler

Yukarıda belirtilen işlerin sırası İDARE'ce değiştirilebilir.

Madde: 8

Madde 3 de belirtilen şekilde verilmeyen projelerle evvelce onaylanmış listedekinden noksan olarak verilen hesap ve resimler zamanında verilmemiş sayılır. Ancak, evvelce onaylanmış listedekilerden fazla olarak istenen resim ve hesaplar için gereken süre MİMAR'a verilir. İDARE'nin isteyeceği değişiklikler bir yanlışlığın düzeltilmesi şeklinde değil ise gereken müddet ayrıca MİMAR'a verilir.

Madde: 9

MİMAR tarafından usulüne göre düzenlenip İDARE'ye onaylanmak için verilen projelerle hesaplarda kusur ve noksan bulunduğu durumda MİMAR bunları İDARE'nin yazılı emri üzerine ayrıca bir bedel istemeksizin düzeltmek mecburiyetindedir. Bu yüzden olabilecek gecikmeler ceza hükmüne tabidir.

CEZALAR VE TAZMİNAT:**Madde: 10**

a) İşbu sözleşmedeki bütün işlerin Madde 7'deki süreler içinde bitirilmesi şarttır. Geç teslimi durumunda her bir kısım için her gecikme günü başına MİMAR'ın istihkakından TL.sı ceza kesilecektir. Herhangi bir aşamada gecikme 15 günü geçerse İDARE ceza almaya devam

ederek beklemekte veya bu sözleşmeyi bozmakta serbesttir. 7.Maddede belirtilen hizmet aşamaları sürelerindeki gecikmeler, dolayısıyla, kesilen cezalar; işin sonunda tüm iş, toplam düzenleme süresinde teslim edildiği durumda iade edilir. Tüm işler toplam düzenleme süresinden geç teslim edildiği durumda, toplam düzenleme süresini aşan günler için ceza kesilir ve bundan, toplam düzenleme süresi içerisinde kesilen cezalar düşürülür.

b) Süre aşımını önlemek üzere verilen kusurlu ve noksan belgeler ve projeler, verilmemiş sayılır ve ceza hükmüne tabidir. Ancak, İDARE'ce on gün içinde MİMAR'a bu gibi kusurlu ve noksan belgeler iade edilmediği veya bunları belirten bir yazı gönderilmediği takdirde, belge ve projelerin İDARE'de kaldığı müddetin on günden fazlası için ceza kesilmez.

Madde: 11

Gerek İDARE ve gerekse MİMAR sözleşme eklerinde kendilerinden istenen yükümlülükleri yerine getirmezlerse karşılıklı olarak sözleşmeyi sona erdirebilirler. Bu durumda taahhütlü mektupla karşı tarafa bildirilmesi yeterlidir. Bu durumda 2886 sayılı Kanununun 57 ve 60 maddeleri gereğince işlem yapılır.

ÖDEMELER:

Madde: 12

a) Bu sözleşmeye göre yapılacak:

a- Mimarlık hizmetleri karşılığı TL

b- İnşaat Mühendisliği hizmetleri karşılığı TL

c- Makine Mühendisliği hizmetleri karşılığı TL

d- Elektrik Mühendisliği hizmetleri karşılığı TL

olup, toplam olarak TL.olan bu bedellerin keşif özeti sözleşmeye eklidir.

b) Bu miktarlar:

1- () maddenin () alt bölümündeki işlerin İDARE'ce onayından sonraTL

2- () maddenin () alt bölümündeki işlerin İDARE'ce onayından sonraTL

3- () maddenin () alt bölümündeki işlerin İDARE'ce onayından sonraTL

4- () maddenin () alt bölümündeki işlerin İDARE'ce onayından sonraTL

5- () maddenin () alt bölümündeki işlerin İDARE'ce onayından sonraTL

6- () maddenin () alt bölümündeki işlerin İDARE'ce onayından sonraTL

7- () maddenin () alt bölümündeki işlerin İDARE'ce onayından sonraTL

TOPLAM: TL.

Olmak üzere ihale tenzilatına uygun olarak ödenecektir. Ayrıca 2 c maddesi gereğince alınan projelerin bir takımı ile 3.madde gereğince istenilen dört takım kopyasının ve keşiflerinin 10 takımının ücreti faturası üzerinden ödenir.

Madde: 13

Hakediş raporları, MİMAR'ın Madde 2 de belirtilen sıra içindeki bölümde yapacağı hizmetlere ait proje ve evrak İDARE'ce onaylandıktan sonra Madde 12 de yazılı miktarlara göre düzenlenir. Sözleşme ve eklerine göre yapılacak gerekli tevkifatı, varsa idareye olan borçları ve cezalarla vergi ve hazinenin eğer varsa alacakları düşülüp, hakediş raporuna göre düzenlenecek, verile emrinin kesildiği günden itibaren 15 gün içinde T.B.M.M. Saymanlığı tarafından ödenecektir. Bu süre içinde ödeme yapılmazsa kalan taahhütler için MİMAR işbu sözleşmeyi 30 gün vadeli bir noter ihbarnamesini müteakip bozmakta serbesttir.

Madde: 14

MİMAR, işbu sözleşmedeki işler başlatıldıktan sonra yapacağı işlere ait malzeme ve işçilik ücretlerinin artması, yeni vergi ve resimler konması veya herhangi bir sebeple sözleşmede tespit edilmiş ücretlerden başka hiçbir isim altında bir ücret isteyemez İhale ve Sözleşme ve taahhüdünün tamamının yapılmasına ait bütün vergi, resim ve harçlarda sözleşme giderleri MİMAR'a aittir. Ancak ilgili mevzuat gereği hesaplanacak katma değer vergisi idarece MİMAR'a ödenir.

Madde: 15

Bu sözleşme kapsamındaki işlere; 88/13181 sayılı Kararname hükümleri uyarınca fiyat farkı ödenir.

TEMİNAT:**Madde: 16**

MİMAR, bu sözleşmede girilen işler için kat'i teminat olarak 2886 sayılı Kanununun 54.maddesine göre TL.lık teminat mektubu vermiştir.

Madde: 17

Bu sözleşmede belirtilen bütün işlerin İDARE'ce tasdiki suretiyle işin bitiminde 12.maddeye göre hesap kesilerek MİMAR'ın kat'i teminatı geri verilecek ve 2886 sayılı Kanununun 56.maddesi gereğince ilişiği kesilecektir.

AVANS:**Madde: 18**

MİMAR'a hükümetçe kabul edilen bir Bankadan alınmış teminat mektubu veya kıymetleri üzerinden olmak üzere Devlet İstikrazı Tahvilleri karşılığında proje düzenleme işleri bedelinin %10 nuna kadar avans verilebilir. Bu avans 1050 sayılı Kanun hükümlerine göre mahsup edilir. Herhangi bir sebeple bakiyesi kalırsa son hakedişten veya teminatından kesilerek hesabı yapılır.

HUKUK HÜKÜMLERİ VE ANLAŞMAZLIKLARIN ÇÖZÜMÜ :**Madde: 19**

MİMAR kanuni ikametgah olarak

..... adresini göstermiştir. Bu adrese yapılacak her türlü tebligat, aynı günde kendisine yapılmış sayılır.

SÜRE UZATIMI VERİLEBİLECEK DURUMLAR VE KOŞULLAR :

Madde: 20

Sözleşme süresinin uzatılmasını gerektiren mücbir sebepler aşağıda belirtilmiştir. bu mücbir sebeplerle sürenin uzatılabilmesi için MİMAR'a ait bir kusurun bulunmaması ve mücbir sebebin iş üzerinde gecikmeye etkili olması ve mahiyetine göre bu sebepleri MİMAR'ın ortadan kaldırmaya gücünün yetmemiş bulunması gerektiği gibi, İDARE'nin sebep olduğu durumlar dışında, mücbir sebebin oluşumundan itibaren 10 gün içinde MİMAR'ın İDARE'ye yazılı olarak haber vermek yoluyla yetkili makamlar tarafından usulüne göre düzenlenmiş belgelerle mücbir sebebin oluşumunu kanıtlaması gerekmektedir.

A-) İDARE'nin sebep olduğu durumlar,

B-) Olağanüstü doğa olaylarından kaynaklanan zarar sonucunda işte bir gerileme veya gecikme olması,

C-) Sosyal olaylar nedeniyle ortaya çıkacak durumlar,

a - Yasal grev yapılması,

b - Bulaşıcı hastalıklar

c - Kısmi veya genel seferberlik ilan edilmesi

Madde: 21

MİMAR mecburi bir sebep olmadan taahhütlerini kısmen veya tamamen yapmadığı durumda, bu sözleşmenin eki olan «Mimarlık, Mühendislik ve Şehircilik Hizmetleri Genel Şartnamesi» hükümleri uygulanacaktır.

Madde: 22

Bu sözleşmenin yorumu veya uygulanmasından kaynaklanan anlaşmazlıkların çözümünde Ankara Mahkemeleri yetkilidir.

Madde: 23

Projelerin hazırlanmakta olduğu büro İDARE elemanları tarafından ziyaret edilebilir ve bu sırada yapılmakta olan işlerin MİMAR'ca kendilerine gösterilmesi mecburidir.

Madde: 24

MİMAR ile Statik ve Tesisat uzmanları 2.maddenin a, b, c ve d fıkralarında belirtilen işlerin yapılması sırasında ve her fıkradaki işler için en az ikişer defa olmak üzere İDARE'ye danışmak zorundadır.

Madde: 25

«Proje hizmetleri» nin yapılmasında esas alınacak olan Yapının Tahmini maliyet, toplam inşaat alanı ile bu sözleşmenin imzalandığı..... yılına ait saptanan bu inşaat cinsine ait tahmini (m²) İnşaat Maliyetinin çarpımı ile, -TL olarak bulunmuştur. Kesin metraj yapıldıktan sonra, yapının maliyeti bu sözleşmenin imzalandığı..... yılı birim fiyatları esas alınarak bulunur. Ancak bu yapı maliyeti yukarıda belirtilen sözleşmeye esas tahmini yapı maliyetini aştığı takdirde, MİMAR aradaki farktan dolayı herhangi bir ücret talep etmeyecektir.

Madde: 26

İşbu sözleşme arsanın veya ihtiyaç programının değişmesi, tahsisat temin edilememesi veya binanın yapılmasından vazgeçilmesi halinde İDARE'ce iptal edilebilir. Bu hususun taahhütlü bir mektupla Mimar'a bildirilmesi yeterlidir.

Bu durumda İDARE, Mimar'a o tarihe kadar yapmış olduğu işin bedellerini öder, bu işleri teslim alır ve teminatını geri verir.

Madde: 27

- a) Mimarlık ve Mühendislik Hizmetleri Şartnamesi,
- b) Mimarlık, Mühendislik ve Şehircilik Hizmetleri Genel Şartnamesi,
- c) Mimari Proje Düzenleme Esasları,
- d) İnşaat Mühendisliği Proje Düzenleme Esasları,
- e) Makine Mühendisliği Proje Düzenleme Esasları,
- f) Elektrik Mühendisliği Proje Düzenleme Esasları,

bu sözleşmenin tabii ekidir.

Madde: 28

Bu sözleşme Ankara'da iki kopya halinde karşılıklı olarak imzalanmıştır.

MİMAR**T.B.M.M. BAŞKANI**

MESLEKİ KONTROLLUK HİZMETLERİ SÖZLEŞMESİ

TARAFLAR:

Bir taraftan T.B.M.M. adına hareket eden.....

..... ile diğer taraftan, T.B.M.M. sadece «İDARE» ve diğer tarafta «MİMAR» diye anılmıştır.

SÖZLEŞME MEVZUU:

Madde: 1

Bu sözleşme ile, her türlü proje ve ihale evrakı MİMAR tarafından hazırlanmış bulunan T.B.M.M. Milletvekili Çalışma Binasının (.....) lira keşif tutarlı Mimarlık, Statik ve Tesisat mesleki Kontrolluk Hizmetlerinin yapılmasını İDARE MİMAR'a %..... (yüzde) tenzilat ve TL.ihale bedeli ile tevdi etmiş, MİMAR da bu işleri yapmayı kabul ve taahhüt etmiştir. MİMAR üzerine aldığı hizmetlerin bu konudaki hizmet ve kurallarına, nizamlarına ve sözleşmede belirtilen esaslara uygun olarak yapılmasından sorumludur.

MİMARIN YAPACAĞI İŞLER:

Madde: 2

a) Yapının Mimari Kontrol Hizmetleri:

İhalden sonra inşaat müteahhidine yer tesliminde hazır bulunmak, inşa ve tesis işlerinin devamınca proje ve şartnamelere göre mesleki kontrolünü yapmak, uygulama sırasında gerekecek değiştirme ve detay resimlerini hazırlamak, geçici kabulde bulunmak ve bitmiş inşaatın 1/50 ölçekli yapıldı projesini yaparak üç kopyası ile birlikte İDARE'ye vermek.

b) Yapının İnşaat Mühendisliğine ait kontrol hizmetleri:

Yer tesliminde hazır bulunmak, inşa ve tesis işlerinden İnşaat Mühendisliğine konu olan bölümünün devamınca teknik kontrolünü yapmak, uygulama sırasında gerekecek değiştirme ve detay resimlerini hazırlamak ve bitmiş inşaatın Mühendislik hizmetlerine ait bölümü için 1/50 ölçekli yapıldı projesini yaparak üç kopyası ile birlikte İDARE'ye vermek.

c) Yapının Makine ve Elektrik Mühendisliğine ait kontrol hizmetleri:

Isıtma, sıhhi tesisat, havalandırma, klima, basınçlı merkezi hava, merkezi mutfak, soğutma, ısı, otomatik kontrol, bina ve inşa edileceği sahaya ait kuvvetli ve zayıf akım elektrik, asansör, dizel jeneratör, yıldırımdan korunma, telefon ve benzeri Makine ve Elektrik Mühendisliği hizmetlerinin devamınca teknik kontrolünü yapmak, uygulama sırasında gerekecek değiştirme ve detay resimlerini hazırlamak, geçici kabulde bulunmak ve bitmiş tesisatın 1/50 ölçekli yapıldı projesini yaparak üç kopyası ile birlikte İDARE'ye vermek.

d) İnşaatın genel durumu hakkında aylık raporlar vermek ve bu raporda ayrıca İDARE'ce tayin edilen kontrol veya kontrol heyeti tarafından düzenlenen ataşman, yeşil defter, şantiye defteri ve hakedişlerin tetkiki ile proje yönünden uygunluğunu belirtmek.

Madde: 3

Madde 2 de yazılı, Mimari Mesleki Kontrollük Hizmetlerini MİMAR bizzat, Mühendislik Mesleki Kontrollük Hizmetlerini ise projeleri düzenleyen Mühendisler yapacaklardır.

Projeleri düzenleyen mühendisler bu hizmetleri, sözleşmedeki şartlar dahilinde yapmak istemedikleri ve bunu yazılı olarak bildirdikleri takdirde, bu hizmetler, MİMAR'ın teklif ve idarenin onaylayacağı başka mühendisler tarafından yapılacaktır.

SÖZLEŞME MÜDDETİ:

Madde: 4

Mimari ile İnşaat, Makine ve Elektrik Mühendisliği mesleki kontrol hizmetleri süresi T.B.M.M. Milletvekili Çalışma binası için (.....) aydır. Bu müddet inşaat müteahhidi ile yapılan sözleşmedeki inşaat süresinin (Ay)'a çevrilmesi ve kesirin tam (Ay)'a tamamlanması ile hesaplanmış olup mesleki kontrollüğün geç başlamasından ötürü değiştirilemez. Şu kadar ki, inşaat müteahhidine yer teslimi tarihinden itibaren bir ay içerisinde mesleki kontrol İDARE'ce ihaleye davet edilmemişse İDARE'nin sebebiyet verdiği bu gecikmenin bir aydan fazlası yukarıda belirtilen süreden düşülerek yeniden tespit edilir.

Madde: 5

Kontrol müddeti olan (.....) ay zarfında nın İnşaatı MİMAR'ın elinde olmayan sebeplerle İDARE'ce tatil edilir veya kesintiye uğrarsa İDARE bu hususu MİMAR'a yazılı olarak bildirir ve MİMAR'ın kontrol hizmetlerini durdurur. Bu takdirde tebligatın yapıldığı ay ve onu takip eden ayın istihkakını kendisine verir.

Madde: 6

Herhangi bir sebeple, inşaat 4.maddede tespit edilen süre sonunda bitmediği takdirde, taraflar aynı şartlarla sözleşmeyi devam ettirmekte serbest olup, MİMAR'a kontrollük vazifesinin devamınca, inşaat devam eden mimarlık, mühendislik hizmetlerine ait aylık hakedişlerin ödenmesine devam olunur. İnşaat taahhüdü tespit edilen süreden önce bitirilirse, kontrol ücretinin geri kalan bölümü MİMAR'a bir defada ödenir.

Madde: 7

Kontrollük müddeti olan (.....) ay zarfında MİMAR, en az bir/iki (x) haftada üç tam iş günü; inşaat, elektrik ve makine mühendisleri de en az ayda iki/bir (x) tam iş günü şantiyede bulunacaklardır. Hizmetin gerektirdiği hallerde gün adedi arttırılacak ve İDARE'ce her talep edildiğinde inşaat mahallinde bulunacaklardır.

(X) 1- Seçenekler sözleşme imzalanırken İDARE'nin uygun görüşü ile belirlenir. Bunun için istenmeyen seçenek çizilir. Hiçbirinin çizilmemesi halinde birinci seçenek kabul edilmiş sayılır.

2- Seçilen seçenek hangisi olursa olsun, bir zaman diliminin tam iş günü sayısı diğer bir dilimin tam iş günü sayısı ile birleştirilemez.

3- İkinci seçeneğin seçilmesi halinde mesleki kontrollük hizmetleri ücretinin %50'si ödenir.

Madde: 8

Tatil edilmiş veya kesintiye uğramış olan inşaatın İDARE'ce tekrar başlatılması halinde ve MİMAR'dan kontrollük hizmetine devamını talep etmesi üzerine MİMAR Kontrollük Hizmetlerini bu sözleşme şartları ile yapıp yapmamakta serbesttir.

Madde: 9

İnşaatın geçici kabulü yapıldıktan sonra İDARE %5 nispetindeki eksik işlerin tamamlanması süresinde kontrollük hizmetlerinin devamını MİMAR'dan isteyebilir. Bu takdirde kontrol hakedişlerin ödenmesine devam olunur.

Madde: 10

a) Binanın keşif bedeli TL
Bu miktarın inşaat müteahhitliği bölümü TL
Makine müteahhitliği bölümü TL
Elektrik müteahhitliği bölümü TL

olarak bulunmuştur.

Bu suretle:	(ekli keşif görüldüğü gibi) TL
	Mimari Mesleki Kontrollük Hizm.Karş TL
	İnşaat Mühendisliği Hizmetleri Karş. TL
	Makine Mühendisliği Hizmetleri Karş. TL
	Elektrik Mühendisliği Hizmetleri Karş. TL

olarak tespit edilmiştir. Böylece MİMAR'ın bilimum kontrol hizmetleri karşılığındaki toplam..... TL.sı olarak bulunmuştur.

b) Madde-10 da tespit olunan ücret, Madde-4 de tespit edilen müddete bölünerek MİMAR'ın aylık kontrol hakedişleri (MİMAR'ı: Statik: Tesisat..... Elektrik) olmak üzere

..... TL.sı olarak tespit edilmiştir. MİMAR'ın işe başladığı tarihe kadar imalat olarak sarf edilen miktar, keşif bedeline oran yapılmak suretiyle, toplam kontrollük ücretinden düşülecek ve kalan bedel Madde 4'de tespit edilen müddete bölünerek aylık kontrollük ücreti de tekrar hesap edilecektir.

Madde: 11

Madde 10 da tespit edilen aylık kontrol hakedişlerinin raporu İDARE'ce her ay sonunda hazırlanır, vergi ve hazinenin diğer alacakları düşülür, hakediş raporuna göre düzenlenecek verile emrinin kesildiği günden itibaren 15 gün içinde tarafından ödenir. Bu süre içinde ödenmezse kalan taahhütleri için MİMAR işbu sözleşmeyi 30 gün vadeli bir noter ihbarnamesini müteakip bozmakta serbesttir.

Madde: 12

MİMAR ihale tarihinden sonra kendi mevzularına ait malzeme ve işçilik ücretlerinin artması ve yeni vergi ve resimler konulmasından dolayı veya herhangi bir sebeple bu sözleşmede tespit edilmiş ücretlerden başka hiç bir isim altında ücret isteyemez. Bu sözleşmeye göre taahhütlerin yapılmasına ait her türlü resim vergi ve 506 sayılı kanunla bunları değiştiren kanunlara göre ödenecek primler tamamen MİMAR'a aittir.

Madde: 13

Kontrollük Hizmetlerinin yapılması için inşaat mahallinde İDARE, MİMAR'a çalışma yeri gösterecektir. Bu yerin işletme ve bakım masraflarını yapacaktır.

HUKUKİ HÜKÜMLER:**TEMİNAT VE CEZALAR:****Madde: 14**

MİMAR, bu sözleşmede belirtilen kontrollük hizmetleri içinTL.sı kati teminat olarak
.....TL.lık kati teminat mektubu vermiştir.

Madde: 15

Bu sözleşme kapsamındaki işlere 88/13181 sayılı kararname hükümleri uyarınca fiyat farkı ödenir.

Madde: 16

Kontrollük Hizmetleri yapılması bittikten sonra MİMAR'ın teminatı geri verilecek, ilgisi kesilecektir.

Madde: 17

Zorunlu sebep olmaksızın ve ne sebeple olursa olsun MİMAR taahhüdünü kısmen veya tamamen yapılmadığı durumda bir ihbar yazısıyla kendine 15 günden az olmamak şartı ile bir zaman verilir ve mühletin sonuna kadar uyarı yazısının hükümlerine uymaz ise başka bir ihtar ve merasime ve hüküm almaya lüzum kalmaksızın İDARE sözleşmeyi feshetmeye yetkilidir. Sözleşme feshedildiği takdirde MİMAR'ın teminatı hazineye gelir kaydolunur.

Madde: 18

Zorunlu sebep olmaksızın sözleşmede yazılı asgari aylık hizmetlerinden, hizmeti yapılmayan her gün için o güne ilişkin istihkak MİMAR'ın aylık hakedişten kesilecek ve yerine getirilmemesinden dolayı doğacak zarar karşılığı TL.si ceza ödeyecektir.

Madde: 19

MİMAR yasal adres olarak
..... adresini göstermiştir. Bu adrese yapılacak her türlü tebligat aynı günde kendisine yapılmış sayılır.

B-ANLAŞMAZLIKLARIN ÇÖZÜMÜ :

Madde: 20

Sözleşmenin yorumu ve uygulanmasından doğacak anlaşmazlıklar Ankara Mahkemelerince çözümlenecektir.

Madde: 21

Bu sözleşme Ankara'da iki kopya halinde karşılıklı olarak imzalanmıştır.

MİMAR

T.B.M.M. BAŞKANI