

ANKARA BÜYÜKŞEHİR BELEDİYESİ

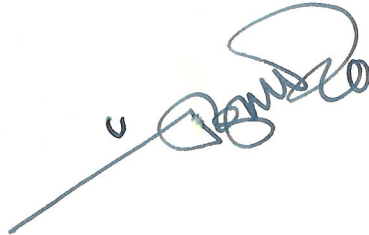
**GÜZEL ANKARA PROJESİ
KENT GİRİŞLERİ DÜZENLEMESİ
İSTANBUL GİRİŞ PROJE YARIŞMASI**



İÇİNDEKİLER:

- A. GİRİŞ
- B. PLANLAMAYA ESAS OLACAK GENEL DÜŞÜNCELER
- C. KONU
- D. İHTİYAÇ PROGRAMI
- E. YARIŞMA ŞARTNAMESİ
- F. PROJE VE MESLEKİ KONTROLLUK HİZMETLERİ SÖZLEŞME TASARISI
- G. ANKARA KENTİ İLE İLGİLİ GENEL BİLGİLER
- H. EK RAPORLAR
- I. GRAFİK VE HARİTALAR

İSMET HAKKI SATIN



A.

GİRİŞ

GİRİŞ

Yurdumuzda hızlı kentleşme ile birlikte çeşitli sorunlarla karşılaşmış; altyapı, ulaşım, konut ve yeşil alanlar gibi konular kentlerde yaşayan insanlarımızın gündemlerinin temel sorunları haline gelmiştir.

1930'larda Ankara, Türk toplumunun erişmek istediği çağdaşlaşma düzeyinin bir simgesi, 20. Yüzyılın çağdaş kent anlayışının uygulandığı örnek bir yerleşme yeri olarak algılanmış ve geliştirilmiştir. Bu yaklaşım Ankara'nın fiziksel yapısına yansımış ve gelişmiş toplumların normları ile Türk toplumunun geleneksel özelliklerini birleştiren bir kent dokusu yaratılmaya çalışılmıştır.

Ancak, 1950'lerde hız kazanan kentleşme Ankara'da mekan kullanımlarını olumsuz etkilemiş ve Cumhuriyet'in ilk yıllarında yaratılmaya çalışılan doku kaybolmaya başlamıştır. Başkentlik işlevi ile oluşturulan dokular, spekülasyon baskısıyla bozulmuş, kent karayolu koridorları boyunca gelişigüzel bir gelişme göstermiştir.

Ankara Büyükşehir Belediyesi'nin programı hazırlanırken kentin karşı karşıya olduğu sorunlar saptanmış ve bu sorunlara çözüm getirmeyi amaçlayan proje paketleri Yönetimimizin gündemine alınmıştır. Belediyemizin elinde beş büyük proje paketi bulunmaktadır. Dönüşüm Projeleri, Gelişim Projeleri, Katılım Projeleri, Kültürel Projeler ve Diğer Projelerdir.

Bu projeler içinde öncelik 1.6 milyar dolar tutarındaki Dönüşüm Projeleri'ne verilmiştir. Dönüşüm Projeleri temel kentsel altyapı eksikliğini gidererek Ankara'yı 21. Yüzyıla hazırlayacaktır. Bunlar Ankara'yı dönüştürecek projelerdir.

Gelişim Projeleri ise, Ankara'nın kentsel yaşam düzeyini kısa dönemde yükseltmeyi amaçlayan projelerdir. Bu projeler karşımıza kimi zaman yeşil alan ve rekreatif amaçlı tesisler, kimi zaman yeni yerleşim alanları, kimi zaman da simgesel ve anıtsal yapıtlar olarak çıkacaktır.

Güzel Ankara Projesi gelişim projelerinin önemlilerinden biridir. Bu projeler yeni yüzyılın Ankara'sının girişlerini, omurgasını, tepelerini ve vadilerini gerçek değerlerine kavuşturmayı, Başkent'e özgü simge ve görüntüler yaratmayı amaçlamaktadır.

Ankara Kent Girişleri Yarışmaları bu çerçevede ele alınmıştır. İnsanlar Ankara'ya girerken herhangi bir kente değil Cumhuriyetimizin Başkent'ine girmek üzere olduklarını kavrayabilmelidirler.

Başkent'in görsel ve simgesel yapısını yeniden oluşturmayı amaçlayan projeler dizimizin ilki olarak İstanbul Girişi yarışmaya çıkarılmıştır.

Kısaca, önümüzdeki yıllar Ankara'nın Başkent olma özelliğiyle çehresinin değişmeye başladığı yıllar olacaktır. Güzel Ankara aşama aşama yeniden bu projelerle yaratılacaktır.

Murat KARAYALÇIN

Ankara Büyükşehir Belediye Başkanı

B.

**PLANLAMAYA ESAS OLACAK
GENEL DÜŞÜNCELER**

B. PLANLAMAYA ESAS OLACAK GENEL DÜŞÜNCELER:

1.1 Kent Girişi Kavramı:

Sanayi öncesi yerleşmelerin temel özelliği kısıtlı nüfus ve ulaşım olanaklarına bağlı olarak inşa edilen küçük bir bakışta algılanabilen kentler olmuştur. Bu doğrultuda özellikle kale ya da surlarla tanımlanan kentlerin giriş kapıları da çok belirgin olarak ortaya çıkmış ve bu kapılar kente gelen yolların geldiği yerleşmelerin isimleri ile anılmışlardır. Kente erişen yolların, kentin o bölümü ile hem işlevsel, hem de görsel bağları oluşmuş ve böylece farklı kapılara farklı anlamlar da yüklenmiştir.

Sanayi toplumu ile birlikte surlar yıkılmış, kaleler ise işlevsel özelliklerinden arınarak sembolik değerlere dönüşmüştür. 19. Yüzyıl sanayi kentine damgasını vuran demiryolu ulaşımı ve bu sistemin yarattığı koridorlar boyunca uzanan gelişmeler olmuştur. Dönemin batı kentlerinin giriş noktaları artık sur kapıları değil yeni gelişen modern kent merkezleri ile birlikte tasarlanan ve inşa edilen merkezi istasyonlardır (Central Station, Hauptbahnhof, Gar). Gerçekten de bu tür istasyonlar kent girişlerini tanımlayan görkemli yapılarla vurgulanmışlardır.

20. Yüzyılın kentsel biçimini ve makroformunu belirleyen, otomobil ve bağlı olarak karayolu ulaşımıdır. Artık kent çeşitli yönlerde uzanan karayolları boyunca saçaklanmakta, modern kentin yeni işlevleri (sanayi, depolama, kamu kurumları....) yerlerini bu süreç içinde seçmektedirler. Sur kapısından, merkezi istasyona doğru değişen giriş kavramı, noktasal ve tanımlanmış giriş niteliklerinden uzaklaşmış, girişler, tarihsel sembolik değerlerini yitirmiş yeni toplumun oluşturduğu işlevsel koridorlara dönüşmüşlerdir.

Artık sanayi öncesi kentinin algılanabilir yapısı kaybolmuş, kentleşen bölgelerde sembolik ve görsel değerler de aranmamaya başlanmıştır. 1960'lı yıllardan başlayarak oluşan tepkiler içinde kent imgesi, tarihsel-sembolik değerler, kültür sürekliliği gibi kavramlar gelişmiş, bu bağlamda karayolları boyunca uzanan yeni yerleşimlerin de yeniden ele alınmasını öneren kuramsal yaklaşımlar geliştirilmiştir.

Yeni ulaşım sisteminin yarattığı dinamizm, karayolu boyunca uzanan işlevler, peyzaj özellikleri, yapılaşmanın işlevsel olduğu kadar görsel bir strüktüre dayandırılması gerektiği anlaşılmış bu yönde önemli adımlar atılmıştır.

1.2. Ülkemizdeki Gelişmeler;

Batı toplumları sanayileşme ile birlikte sanayi kentini yaratırken, Osmanlı İmparatorluğu döneminde sanayi öncesi kent varlığını sürdürmektedir. Bu kent küçük ve algılanabilir bir ölçekte ve hala organik enerjiye dayalı ulaşım sistemlerine bağlıdır.

19. Yüzyılda Anadolu Yarımadasına giren demiryolu, hem ülkenin yerleşme sistemi üzerinde, hem de eriştiği kentlerde etkin olmuş ve iki tür kent girişi yaratılmıştır. Batı etkisiyle işlevsel yapıları değişen İzmir ve İstanbul kentlerinde merkezle bütünleşen merkezi istasyonlar yapılmıştır. Alsancak, Basmane, Haydarpaşa ve Sirkeci girişleri bu yeni gelişmelerin sonucu olarak birer kimlik kazanmışlardır.

Cumhuriyetin ilk yıllarından başlayarak 1950'li yıllara kadar uzanan dönemde demiryolu politikası hakimdir. Ancak, Anadolu'nun henüz modern merkez yapısına kavuşmayan kentleri ile demiryolu farklı bir ilişkide ele alınmış, kentten belirli bir uzaklığa yerleştirilen istasyon yapısı, istasyon caddesi ile bütünleştirilerek yeni bir kent girişi kavramı yaratılmıştır. Çoğunlukla iki kenarı ağaçlıklı bir bulvar niteliğinde olan bu girişler o dönemde kentlerin prestij akslarını oluşturmuşlardır.

1950'li yıllardan başlayarak ülke, hem kentleşme hem de karayolu dönemine girmiştir. Kentler hızla büyürken, ulaşım modeli demiryolundan karayoluna dönüşmüş ve kent makroformlarını belirleyen temel öğe çevreyolları olmuştur. Kent merkezlerinin yeni ulaşım sistemini kaldıramaması sonucun-

da mevcut kent lekelerini çevreleyen ve kente gelen dış yolları bağlayan çevre yolları, planlama çevrelerince temel veri olarak benimsenmiş ve hem çevre yollarına hem de bu dış bağlantılara asılan kent makroformları gelişmiştir.

Daha farklı makroform modelleri geliştirilemediğinden yeni sosyoekonomik yapının getirdiği işlevler çevreyolları ve karayolları boyunca düzensiz bir biçimde gelişmiş, organize sanayi kuruluşlarının yanısıra depolama, küçük sanayi bölgeleri, gecekondu bölgeleri kent girişlerinin yeni öğeleri olmuşlardır. Girişler eski sembolik değerlerini yitirmiş ve yalnızca karayolu levhalarına indirgenmiştir.

1.3. Ankara'nın Gelişmesi;

Cumhuriyet öncesi Ankara'sını belirleyen temel öğeler Kale, İstanbul ve Çankırı yolları, Mamak yönünde doğuya uzanan yol ve demiryolundan oluşmaktadır. Nitekim kent bu doğrultuda Kale'nin kuzey-batı, batı, güney ve doğu eteklerinde yer almakta, istasyon ile ilişki batı yönünde kurulmaktadır. Henüz güney ve güney-batı yönlerinde önemli bir erişim olmadığı gözlenmektedir.

Tarih boyunca Ankara gerek doğudan gerek batıdan gelen kavimlerin uğrak noktası olmuştur. Kent buna bağlı olarak Roma-Bizans döneminde Kale'nin batısında yoğunlaşırken, Selçuk-Osmanlı döneminde doğu-batı yönünde geçiş olanağı sağlayan vadiler sistemine bağlı olarak yukarıda açıklanan şekilde gelişmiştir. Ancak, gene tarihsel süreç içinde İstanbul yönünden gelen yolun Ankara'ya eriştiği, batıya doğru uzanan Engürü Ovası hem bölgesel hem de görsel ilişkiler açısından kentin temel girişi olmuştur. Ankara Başkent ilan edildikten sonra 1932 yılında hazırlanan Jansen Planına göre yeni kent demiryolunun güneyine kaydırılmış, ancak kent girişleri değişmemiştir. İstanbul, Çankırı ve doğu bağlantısını sağlayan yollar kent merkezinde düğümlenmekte, güneye, Yenişehir'e uzanan yol (Atatürk Bulvarı) ise herhangi bir dış bağlantı ile ilişkisi olmadan yeni ve eski yerleşmeleri bağlamaktadır. Jansen Planında eski kent merkezinden kuzey-batıya uzanan Stadyum-Hipodrom yeşil ekseni ile bütünleşen İstanbul yolu temel giriş olma özelliğini korumaktadır.

1957 Yücel-Uybadin Planı, dönemin karayolu politikasına bağlı olarak, mevcut kenti bu defa batı, kuzey ve doğu yönlerinde kuşatan bir çevreyolu getirmekte, 6 farklı yönden gelen karayollarını bu çevreyoluna bağlamaktadır. Bu yollardan kuzeyde Etlik üzerinden İstanbul'a gitmesi düşünülen yol, kent içi ulaşımının bir parçası olarak kalmış, diğer beş bağlantı ise günümüz Ankara'sının temel yapısını oluşturmuşlardır:

- * İstanbul,
- * Çankırı-Esenboğa,
- * Samsun-Erzurum,
- * Konya-Adana,
- * İzmir-Antalya

Ankara jeomorfolojik olarak batı yönünde açılan, diğer yönlerde ise gelişmeyi kısıtlayan bir yapıya sahiptir. 1960'lı yıllara kadar Kale ve Yenişehir çevrelerinde gelişen kent, bu yıllardan sonra jeomorfolojik eşikleri zorlamaya başlamış, 1967 yılında, Bakanlar Kurulu kararı ile kurulan Ankara Nazım Plan Bürosu ülkede ilk kez metropoliten ölçekte bir planlama çalışmasını başlatmıştır. Ankara Nazım Plan Bürosu'nca hazırlanan 1990 Planında bu koşullara bağlı olarak batı yönünde, özellikle İstanbul yolu boyunca gelişmeler önerilmiştir. Bu doğrultuda Batıkent, Eryaman, Sincan Yeni Yerleşme Bölgeleri kamu politikaları ile gelişime açılmış, kent ağırlıklı olarak İstanbul yoluna yönelmiştir.

Jansen Planı, kentsel tasarım ağırlıklıdır. Ancak, bu dönemde henüz kent araştırmaları, nüfus gelişim analizleri gelişmemiş olduğundan, kentsel tasarım açısından yeni değerler aranırken kentsel büyüme tahminleri doğru olarak yapılamamıştır. Aynı yaklaşımın Yücel-Uybadin Planı için de doğru olduğu

söylenbilir. 1990 Nazım Planı farklı olarak kentsel büyüme, kentsel arazi kullanım modellerine ağırlık vermiş, gerek nüfus gerek kullanım kararlarında doğru tanılarda bulunmuştur. Ancak, bu yaklaşım kentsel tasarım süreçleri ile bütünleşemediğinden, bilinçli olarak o ölçeğe inilmediğinden, yeni gelişmelerin kendi içlerindeki yeni imgeler sistemi tamamlanamamıştır. Bağlı olarak kent girişlerini oluşturan yollar boyunca ne tür bir görsel ve sembolik değerler geliştirilebileceği sorusuna yanıt aranmamıştır.

Bunların sonucunda karayolları boyunca yer yer işlevsel olarak denetlenmiş, ancak genelde düzensiz saçaklanmalar olagelmıştır. Günümüzde, ülkemizde de canlanmaya başlayan kent kişiliği ve kimliği sorularına yanıt arama arzusu Ankara Büyükşehir Belediyesi yönetimince de benimsenmiş ve Ankara kent girişlerini konu alan planlama ve proje çalışmalarına esas olacak bir yarışma açılması düşünülmüştür.

1.4. Geleceğin Ankara'sı;

1990 Ankara Nazım Planının yerleşime açılmasını öngördüğü Batı Koridorunda, inşaatı bitmese de arazi tahsisleri açısından bir doygunluğa ulaşılmış ve 1986 yılında ODTÜ Proje Grubu'nca Ankara 2015 Makroform çalışması yapılmıştır. Ülkemizde ilk defa yapısal plan olarak nitelenen bu çalışma geleceğin Ankara'sı için politikalar ve gelişme yönlerini saptamakta, temel amaç olarak desantralizasyon öngörmektedir. Bu bağlamda kentin Uybadin-Yücel Planında belirlenen koridorlar boyunca gelişmesi planlanmakta ancak kademelenme ve işlevsel ayırım açısından mevcut yol ağına paralel bir yol sistemi de önerilmektedir. Koridorların aralarında kalan kesimler ise, içinde çok düşük yoğunlukta yapılanmalara izin veren yeşil kuşaklar olarak korunmuştur. Ancak, bu plan da yapısı gereği kentsel gelişme stratejileri, politikaları ve makroform ile sınırlıdır ve makroform düzeyinde getirdiği koridor-yeşil kuşaklar imgesi dışında ayrıntılı kararlar getirmemiştir.

Böylece, bu yarışma ile geleceğin Ankara'sının yalnızca işlevsel temelde değil, birlikte oluşacak imgeler ve semboller dizini içinde tüm girişlerin yapılandırılması hedeflenmektedir.

1.5. Yeni Yol Ağı Sistemi;

Ankara 2015 Makroform çalışması hazırlanırken, Karayolları Genel Müdürlüğü'ne yeni yol geçişleri sorulmuş, gelen bilgiye göre İstanbul yönünden gelen yolun Sincan'ın batısından geçerek Ahıboz'da mevcut Konya yoluna eriştiği, kuzeyde ise Batıkent ve Etlük'i kuşatarak Hasanoğlan'da Samsun yolu ile birleştiği öğrenilerek makroform planlanmıştır.

Ancak, daha sonra Ankara Büyükşehir Belediyesi'nin de katıldığı çalışmalar sonucunda hazırlanan otoyol projesinde kentin makroformu ve jeomorfolojik yapısı ile çelişen dairesel bir sistemin getirildiği görülmüştür. Henüz bu doğrultuda mevcut planlar ile uyarması yapılmayan bu yolun kent içinde bazı dokularla (Gölbaşı, Eryaman gibi) çeliştiği, güney geçişinde korunmak istenen İmrahor Vadisi-Elmadağ yeşil kuşağını zedelediği jüri tarafından belirlenmiştir.

Ayrıca yine bu yönde topoğrafik olarak zorlanan otoyol geçişinin spekülatif baskıları arttıracak gözlenmiştir. Bu sakıncaları ortadan kaldırmak üzere Ankara Büyükşehir Belediyesi ile Karayolları Genel Müdürlüğü ortaklaşa bir çalışma yapma kararı almışlardır. Yapılan tartışmalar sonucunda, otoyolun transit karakterli bir sistem oluşturacağı, çok sayıda yeni giriş de yaratacağı görülmüştür. Ancak, Ankara'nın günümüze kadar gelişmiş olan (5) girişinin öncelikle ele alınmasının daha doğru olacağı görüşü benimsenmiştir. Giriş kavramının zaman içinde deneyimlerle zenginleştirilerek kentsel biçime katkıda bulunacağı düşünülmektedir. Bu doğrultuda kentin demiryolu girişinin de yeniden ele alınmasının gündeme getirilmesinin gerekli olduğu vurgulanmıştır.

1.6. Ankara Kent Girişleri;

Ankara için kabul edilen (5) girişin tümünün birden yarışmaya çıkarılmasının tanım, projelendirme, değerlendirme, yarışan ekip bulma yönlerinden doğru olmadığı, bu girişlerden bir tanesinin yarışmaya

açılarak, elde edilecek deneyimler ışığında diğerlerinin programlanabileceği görüşünden yola çıkan jüri, (5) giriş için bir ön çalışma yapmış ve yapılan tartışmalarda bu girişlere farklı isimler verilebileceği ve farklı anlamlar yüklenebileceği ortaya çıkmıştır.

Gene tartışmalarda giriş kavramının bir noktaya indirgenemeyeceği, tüm koridor boyunca yapılacak müdahalelere yön göstermesi gerektiği görüşü benimsenmiştir. Böylece, hem günümüz Ankara'sı için rekreasyonel ve sembolik bir odak yaratılması, hem de koridorun zaman içindeki imgesel, görsel ve sembolik yapısının yeniden ele alınması amaçlanmaktadır.

Bu çerçevede girişlerin tasarımında bazı öğelerin bütün girişlerde yer alacağı, ancak yüklenecek anlamların değişebileceği görüşünden yola çıkan jüri, değişmez değerleri ve tartışmalar sonucu ortaya çıkan isim ve anlamları aşağıda özetlemektedir.

1.6.1. Değişmez Öğeler;

Yaratılacak Odak'ta:

- * Rekreasyon,
- * Peyzaj,
- * Denetim ve Bilgilendirme Birimleri,
- * Spor,
- * Sergileme,
- * v.b.

Koridor Boyunca:

- * Diğer odakların seçimi,
- * Yol boyu vistalar,
- * Yeni yapılaşma,
- * Bozuk yapılaşmaya ilişkin sağlıklılaştırma önerileri,
- * Yol boyu peyzaj,
- * v.b.

1.6.2. Değişken İsim ve Anlamlar;

Giriş	Yön	İsim	Anlam/Tema
Konya-Adana	Güney	Mevlana	Sevgi, Doğa, İnsan
Samsun-Erzurum	Kuzey ve Doğu	19 Mayıs	Bağımsızlık, Tarih
Esenboğa-Çankırı	Kuzey	Barış	Evrensellik, Uygarlık
İstanbul	Kuzey-Batı	İpek Yolu	Çağdaşlık, Sanayi, Teknoloji
İzmir-Antalya	Batı ve Güney-Batı	Akdeniz	Kültür, Sanat, Bilim

ya da
ilk hedef

Girişleri; mevcut kamu arazileri, yolun önemi, kullanım yoğunluğu, kent ile kurabildiği görsel ilişkiler açısından irdeleyen jüri, İstanbul girişinin öncelikle ele alınması gerektiği görüşünde birleşmiş ve İstanbul girişi için;

* Koridor boyunca imgesel ve sembolik değerler,

* Belirlenen Odak'da (yarışma alanı) kentsel tasarım, mimarlık ve peyzaj ölçeklerin de proje üretmeyi amaçlayan bu yarışmayı düzenlemeyi uygun bulmuştur.

Jüri tartışmalarında ortaya çıkan isim ve anlamlar yarışmacılar tarafından daha da geliştirilebilecek, yeni öneriler getirilebilecek ve tasarım ilkeleri buna göre belirlenebilecektir.

1.7. İstanbul Koridorunun Tanımı;

İstanbul yolu, Mürted Ovası'ndan Ankara'nın yer aldığı Engürü Ovası'na geçerken, Sarayköy'den sonra bir topoğrafik eşiği aşmakta ve jeomorfolojik olarak çanak, Ankara Nazım Plan Şeması açısından Batı Koridoru diye tanımlanan kentsel gelişme alanına girmektedir. Özellikle Susuzköy'den sonra Ankara algılanmaya başlanmakta olup, hem kentsel hem de doğal öğeler kent merkezine kadar uzanan koridor boyunca farklı görünümler sunmaktadır.

Çanağa girişte önce Eryaman ve Etimesgut, sonra yakın planda havaalanları, uzak planda Elmadağ, Hüseyin Gazi, Çankaya, Dikmen sırtları algılanabilmektedir. Çok çeşitli kullanımların yer aldığı koridor, merkeze yaklaştıkça Atatürk Orman Çiftliği'ne erişmekte ve Ankara Kalesinde görünüm bölgesine girmektedir.

Genel hatları yukarıda tanımlanan İstanbul Girişinin, Susuzköy'den başlayarak Akköprü'ye kadar uzanan kesimi için koridor boyunca ihtiyaç programında belirlenen kararların üretilmesi öngörülmektedir.

1.8. Yaratılacak Odağın (Yarışma Alanı) Tanımı;

Kent girişine ilişkin olarak geliştirilecek odak noktasının seçiminde mülkiyet dokusu, doğal değerler, jeomorfolojik yapı ve mevcut karayolu ilişkileri incelenmiş, Akköprü'ye 20 km. uzaklıkta bulunan Susuz Göleti ile daha kuzeyde yer alan PTT Radyolink Tesisleri arasında kalan alanın geliştirilmek istenen kent girişi için uygun olduğu görülmüştür.

Bu alan, güneyde Eryaman-Batıkent yolu, doğuda İstanbul yolu, kuzeyde PTT Radyolink Tesisleri, batıda tarım alanları ile çevrelenmektedir. Alanın içinde yer alan gölet, kent girişine hakim bir konumda bulunan Kızıltepe ve İstanbul yolu ile rahat ilişki kurabilme olanakları, seçilen odak noktasının temel özelliklerini oluşturmaktadır.

Saptanan Odak (yarışma alanı), plan kararları ve mülkiyet açısından incelenmiş ve Nazım Plan ölçeğinde "Ankara Büyükşehir Belediyesi Kent Girişleri Rekreasyon Tesisleri Alanı" kararı getirilmiştir.

C.

KONU

C.KONU:

* İstanbul aksında oluşacak kent girişi tasarımı, daha sonraları diğer dört yaklaşımda da (Konya Yolu, Samsun Yolu, Esenboğa Yolu, İzmir Yolu) ortaya konacak düzenlemelerin ilki olarak düşünülmelidir.

* Bu tasarım, bir mekansal değerler dizisi olarak algılanmalı, kent görüntüsüne olumlu katkıda bulunduğu kadar, verilecek rekreatif hizmetlerin odaklandığı değerler olarak da düşünülmelidir.

* Kent girişinin yol boyunca süren ve derinliği olan bir çevre ve peyzaj düzenlemesi olduğu düşünülmelidir. Bu derinliğin tayini yarışmacılardan beklenecektir.

* Koridor içinde saptanan odak alanda rekreatif, denetim ve bilgilendirme, sergileme v.b. aktiviteler bulunacak ve gerekli peyzaj düzenlemeleri yapılacaktır.

* Gene bu alanda kent girişi tasarımı, gelişi ve ayrılışı belli eden niteliklere bağlı olarak biçimlenmeli, sembolik ve plastik değerlerle vurgulanmalıdır.

* Yol boyu geliştirilecek olan noktasal vurgulamaların görsel bir strüktür yaratması gereği üzerinde durulmalı, bunun aksın kişiliğini oluşturacak bir tutum olduğu düşünülmelidir.

* Kent yaklaşımı, derinliği olan bir tasarım olarak düşünülse de; noktasal vurgulamalar halinde yer alacak olan işlevlerin ve tasarımların zamanla şehrin içinde kalacağı ve değişime uğrayabileceği gözönünden uzak tutulmamalıdır.

* Mevcut mekansal değerler ve olumsuzluklar saptanmalı, geliştirilmeleri konusunda öneriler getirilmelidir.

* Yaratılacak ve mevcut "Vitsa"ların (görünümlerin) koridora katkısı dikkatle incelenmelidir.

* Aksın niteliğini zenginleştirecek yeni odaklar önerilmelidir.

* Bu bağlamda, kentin jeomorfolojik yapısı ve nirengi noktalarının değerlendirilmesi düşünülmelidir.

* **Kentin yarışma alanından görsel olarak algılanması sağlanmalıdır.**

D.

İHTİYAÇ PROGRAMI

D. İHTİYAÇ PROGRAMI:

1. Koridor Boyu Genel Kararlar (1/25.000);

Burada geliştirilecek kararlar Ankara kentinin "Görünüm ve İmgelerine İlişkin İlke Plan Uygulama Önerisi" olarak algılanacaktır.

Mevcut durum ve planlara bağlı olarak ya da bunları değiştirici nitelikte;

- * Saptananın dışında yeni rekreasyon odaklarının seçimi,
- * Vista noktalarının saptanması ve sağladıkları görünümler,
- * Yol boyu yapılaşma ve peyzaj dili geliştirilmesi,
- * Görsel derinliğin belirlenmesi,
- * Belirlenen bozuk yapılaşmaya ilişkin iyileştirme önerileri,
- * Planlama kararlarının kent görünümü açısından irdelenmesi,
- * v.b.

2. Saptanan Odak Hakkında Kararlar;

Kent girişinin simgelenmesi amaçlanan bu alanda programda belirlenen işlev ve öğeler yer alacaktır.

2.1. Yakın Çevre İlişkilerine Ait Kararlar (1/5000);

- * Ankara-İstanbul Karayolu ile ilişkinin kurulması,
- * Alan içi işlevsel birimlerin dağılımı,
- * Karayolu güzergahından odak alanın özellikle plastik öğenin algılatılması,
- * Odak alandan yakın çevrenin ve kentin algılanması,
- * v.b.

2.2 Genel Yerleşme Planı (1/2000);

- * Alan içi arazi kullanım kararları,
- * Yaya ve araç trafik dolaşım sistemi,
- * Peyzaj önerileri,
- * Mimari kitlelerin dağılımı,
- * v.b.

2.3 Odak Alana Ait Kararlar (1/500-1/200);

Odak alanda yer alacak yapıların tasarımında, bu yapıların zaman içinde gelişebileceği düşünülecek, yapımda gerekiyorsa etaplama gözönünde bulundurularak olabildiğince hızla kullanıma açılmaları sağlanacaktır.

- Plastik Öge;

Kente girişi ve çıkışı anlamlı kılacak, biçimlendirilmesi ve yer seçimi diğer öğelerle birlikte ya da ayrı olarak ele alınabilecek, sembolik nitelikte olabileceği gibi tasarıma bağlı olarak işlevlerin bir bölümünü üstlenebilecektir.

Bu plastik öge, fonksiyonel bir mimari tasarım olarak düşünülebileceği gibi, geniş kapsamlı bir mimari dizinin bütünleştiği odakta veya çevre etkinliklerinin belirleyeceği oranda anıtsal etkisi olan Figuratif veya Non Figuratif bir heykel veya heykeller grubu olarak da düşünülebilecektir.

- Yönetim;

- * Giriş, Denetim,
- * Belediye Zabıta, T.C.K., Trafik ve Güvenlik Birimleri,
- * Yönetim ve İşletme Birimi,
- * İlk Yardım,
- * Haberleşme,
- * Banka (Tele-İşlem) Birimleri,

- Rekreasyon;

- * Sergi,
- * Müze,
- * Hobi Merkezi
- * Anfi,
- * Spor, piknik ve dinlenme alanları, su elemanları, bitkileme, teraslama, çocuk bahçesi,
- * Lavabo, WC, grupları,

- Alışveriş;

- * Yeme-İçme Birimleri,
- * Süpermarket,
- * Alışveriş Birimleri,

- Servis;

- * Akaryakıt İstasyonu,
- * Otoparklar,
- * Alana İlişkin Teknik Hizmet Birimleri,
- * Personel Ünitesi,
- * Park ve Bahçe Birimi,
- * Su Deposu,
- * v.b.

Yukarıda verilen gruplarla ilişkili tasarımda kapalı alanlar, imar planı kararı uyarınca maksimum 12800 m2 olacaktır.

Yarışmacılar bu programı işlevsel olarak geliştirmekte, yeni öneriler getirmekte serbesttirler.

Bu alanın bedensel engelliler tarafından da kullanılacağı düşünülmeli ve bu standartlarda düzenlemelere yer verilmelidir.

E.

YARIŞMA ŞARTNAMESİ

E. YARIŞMA ŞARTNAMESİ:

1. YARIŞMANIN KONUSU, AMACI VE KAPSAMI:

Ankara'nın yeniden ele alınması düşünülen kent girişlerinin biri olacak İstanbul Girişi için;

* Koridor boyunca imgesel ve sembolik değerler,

* Belirlenen yarışma alanında kentsel tasarım, mimarlık ve peyzaj ölçeklerinde projeler ile plastik değerler üretilmesi bu yarışmanın konusunu oluşturmaktadır.

Yarışmanın amacı günün mimarlık, şehircilik peyzaj ve sanat anlayışlarına uygun çözümleri bulmak ve güzel sanatları özendirmeğdir.

Bu yarışma, Bayındırlık ve İskan Bakanlığı'nın "Mühendislik ve Mimarlık Proje Yarışma Yönetmeliği" kuralları çerçevesinde Ankara Büyükşehir Belediyesi'nce düzenlenmiştir.

2. YARIŞMAYA KATILMA KOŞULLARI:

1. Ekip başının T.M.M.O.B. Üyesi olması,
- 2.2 Şartname almaları ve adres bırakmış olmaları gerekmektedir.

3. YARIŞMANIN ŞEKLİ:

Yarışma ulusal ve tek kademelidir.

4. JÜRİ ÜYELERİ VE RAPORTÖRLER:

4.1 Danışman Jüri Üyeleri;

KARAYALÇIN Murat	: Ankara Büyükşehir Belediye Başkanı.
ERKMAN Timur	: Ankara Büyükşehir Belediyesi Genel Sekreteri.
BADEMLİ Raci R.	: Ankara Büyükşehir Belediyesi İmar Dairesi Başkanı
ÜNAL Tankut	: Turizm Bakanlığı Müsteşar Yardımcısı
AKYOL Tuncer	: Karayolları 4. Bölge Müdürlüğü Yol-Etüd Proje Baş Mühendisi.

4.2. Asli Jüri Üyeleri;

DALOKAY Vedat	: Y.Mühendis-Mimar Şehir Plancısı-İ.T.Ü.
GÜNAY Baykan	: Y.Şehir Plancısı-O.D.T.Ü. O.D.T.Ü. Şehir ve Bölge Planlama Bölümü Başkan Yardımcısı-Öğretim Görevlisi.
ÖZTAN Yüksel	: Prof. Dr. Peyzaj Mimarı-Ziraat Yüksek Mühendisi-Ankara Üniversitesi Ziraat Fakültesi Peyzaj Mimarlığı Bölümü Öğretim Görevlisi
TANALI Ziya	: Mimar-O.D.T.Ü.
TEZONAR Haluk	: Prof. Dr. Heykeltıraş D.T.G.S.A. Marmara Üniversitesi Güzel Sanatlar Fakültesi Heykel Bölümü Başkanı.
UNARAN Ergun	: Y.Mühendis-Mimar-İ.T.Ü.
UZEL Ahmet	: Dr. Y.Mimar-Şehir Plancısı-İ.D.G.S.A.-G.Ü.

4.3. Yedek Jüri Üyeleri;

AKALIN Balkır B.	: Mimar-İ.D.G.S.A.
ÇİDAM Ünsal	: Mimar-A.D.M.M.A.
KAYI Kudret	: Şehir Plancısı-O.D.T.Ü.

4.4. Raportörler;

AKDEMİR Ekrem	: Mimar-A.D.M.M.A.
ESENGİL Aysun	: Mimar-ED.D.M.M.A.
ÖZGE Nahit	: Mimar-A.D.M.M.A.

4.5. Raportör Yardımcısı;

YILDIRIM Serdar	: Daktilograf.
-----------------	----------------

5. ÖDÜLLER:

5.1. Ödül ve Mansiyonlar Net Olarak:

1. Ödül 40.000.000.- TL.
 2. Ödül 30.000.000.- TL.
 3. Ödül 20.000.000.- TL.
- 5 Adet Mansiyon 75.000.000.- TL. (15.000.000.- TL. x 5)

5.2. Ödül-Mansiyon ve Ücretlerin Nasıl Ödeneceği;

Yarışma sonucunun açıklanmasından en geç (15) gün sonra, ödül, mansiyon alan yarışmacıların ve danışman, asil ve yedek jüri üyeleri ile raportörlerin ücretleri, Ankara Büyükşehir Belediyesi'nce net olarak ödenecektir.

6. YARIŞMACILARA VERİLECEK BELGELER:

6.1. Yarışma Kitabı;

6.2. Ekler;

- 1/50.000 ölçekli Nazım Plan Kararları.
- 1/25.000 ölçekli Arazi Planı.
- 1/5000 ölçekli Mülkiyet Durumu - Mücavir Alan Sınırı - Yarışma Alanı Sınırı.
- 1/5000 ölçekli Halihazır Harita.
- 1/5000 ölçekli Yakın Çevre Kararları.
- 1/2000 ölçekli Halihazır Harita.

7. YARIŞMACILARDAN İSTENENLER:

7.1. 1/25.000 ölçekli Kodirdor Boyu Genel Kararlar Şeması.

7.2. 1/5000 ölçekli Yarışma Alanı ve Yakın Çevresi Planı.

7.3. 1/2000 ölçekli Yarışma Alanı Genel Yerleşim Planı.

() Biri karayolundan olmak üzere en az iki siluet.

7.4. 1/500 ölçekli Mimari Kitle ve Peyzaj Projesi:

Bu projede yarışmacılar arazi plastiğinde korunacak ve değiştirilecek özelliklere ilişkin kararlarını, arazi-yapı ilişkilerini, bitkisel tasarımla ilgili önerilerini, giriş plastiğinin ve önemli yapıların bulunduğu alandan (yaklaşık 50x70 cm. boyutlarında bir paftaya sığacak kadarını) ölçeğin gerektirdiği

ayrıntı ile açıklayacaklar, yeterli sayıda kesit ve görünüş vereceklerdir.

7.5. 1/200 ölçekli Mimari Projeler:

(Plan, kesit, görünüş).

7.6. Plastik Öğe:

Plastik ögenin bütününe içeren maket (yazışmaların uygun göreceği ölçekte) ve varsa figüratif kompozisyonlara ilişkin 1/50 ölçekli detay çalışması.

7.7. Açıklama Raporu:

Konunun bütününe ilişkin açıklamaları içerecek, gerekirse grafik anlatımla desteklenecektir.

Rapor A4 formatında olacaktır.

8. ÇİZİM TEKNİĞİ VE SUNUŞ:

Sunuş serbesttir.

9. YARIŞMACILARDAN İSTENEN DİĞER BELGELER:

9.1. Kimlik Zarfı;

Yarışmaya katılanlar üzerinde "Kimlik Zarfı" yazısı ve sadece beş rakamlı rümu bulunan ve içi görünmeyen cinsten, mühürlenerek kapatılan bir zarfın içine;

* Yarışma koşullarını ve sözleşme örneğini aynen kabul ettiklerini,

* Yarışmayı kazanmaları durumunda, müelliflerin ad ve soyadları ile ekip başlığını üstlenecek T.M.M.O.B. Üyesini,

* Mezun oldukları fakülte veya yüksek okulu,

* Diploma veya mezuniyet belgeleri tarih ve numaralarını,

* Bağlı buldukları meslek kuruluşu sicil numarasını,

* Adreslerini,

İçeren daktilo ile yazılmış imzalı bir yazı koyacaklardır. Zarf kapatılarak proje ambalajı içine konulacaktır.

Yarışma sonucunda, herhangi bir ödül kazanmasa da projesinin adı açıklanarak sergilenmesini isteyen yarışmanlar kimlik zarfı üzerindeki rümu altına daktilo ile "AÇILABİLİR" sözcüğünü yazacaklardır.

10. SÜRELER, TESLİM VE DİĞER KONULAR:

10.1. Başvurma;

Yarışmaya katılmak isteyenler, 25 HAZİRAN 1990 Pazartesi gününden itibaren Ankara Büyükşehir Belediyesi İmar Dairesi Başkanlığı'na başvurup, ad, soyadı ve adreslerini yazdırıp, 100.000.- TL. karşılığında yarışma şartnamesi ve eklerini alabileceklerdir.

Bu dökümanlar, Ankara Büyükşehir Belediyesi İmar Dairesi Başkanlığı'ndan ödemeli olarak posta ile de istenebilir.

10.2. Soru Sorma;

Yarışma şartnamesi ve ekleri ile ilgili sorular en geç, 25 TEMMUZ 1990 Çarşamba günü saat; 17.00'ye kadar, Ankara Büyükşehir Belediyesi İmar Dairesi Başkanlığı adresine ulaşmış olmalıdır.

10.3. Proje Teslimi;

Yarışma süresi, 25 EYLÜL 1990 Salı günü saat; 17.00'de sona erecektir. Bu süre, kesin olarak uzatılmayacaktır. Projeler bu süre sonuna kadar tek ambalaj halinde, Ankara Büyükşehir Belediyesi İmar Dairesi Başkanlığı'nda raportörlere makbuz karşılığında teslim edilecektir. Posta ile gönderme kesinlikle kabul edilmeyecektir.

Ambalajların üzerine, beş rakamlı rümuze ve "Güzel Ankara-Kent Girişleri Düzenlemesi-İstanbul Giriş Proje Yarışması" başlığı yazılacak, bunun dışında bir yazı ya da işaret konmayacaktır.

10.4. Jüri Değerlendirme Çalışmaları;

Jüri, 02 EKİM 1990 Salı günü saat; 10.00'da Ankara'da toplanacak ve Yarışma Yönetmeliği koşullarına uygun olarak, çalışmalarına başlayacaktır. Jüri çalışmaları sonunda hazırlayacağı raporu, Ankara Büyükşehir Belediyesi İmar Dairesi Başkanlığı'na verecektir. Ankara Büyükşehir Belediyesi İmar Dairesi Başkanlığı, sonucun gazetelerde ve yayın organlarında ilanından sonra, bu raporun mesleki bülten ve dergilerde yayımını ve çoğaltılarak bütün yarışmanlara gönderilmesini sağlayacaktır.

10.5. Projelerin Sergilenmesi;

Sonucun duyurulmasından sonra, yarışma projeleri Ankara'da bir hafta süre ile sergilenecektir. Serginin tarihi ve yeri ayrıca duyurulacaktır.

10.5. Kollojyum;

Projelerin, Ankara'da sergilenmesi sırasında, kollojyum düzenlenecektir.

10.7. Projelerin Geri Alınması;

Ödül kazanamayan projeler, ancak sergilerin tamamlanmasından sonra sahiplerine geri verilecektir. Bir ay içinde alınmayan projelerden Ankara Büyükşehir Belediyesi İmar Dairesi Başkanlığı sorumlu değildir.

Ödül kazanan projeler ve ekleri, Ankara Büyükşehir Belediyesi İmar Dairesi Başkanlığı'nın malı olacaktır.

11. YARIŞMADAN ÇIKARMA:

11.1. Şartnamenin 7'nci maddesi ile, 9'ncü maddede istenenlerden herhangi birinin verilmemesi veya eksik verilmesi,

11.2. Projelerin herhangi bir yerinde, proje sahibini açıklayan bir işaret bulunması halinde proje yarışma dışı bırakılır.

12. UYUŞMAZLIKLARIN ÇÖZÜMÜ:

Yarışmanın sonucundan sözleşmenin imzasına kadar geçecek sürede, Ankara Büyükşehir Belediye Başkanlığı ile yarışmacı arasında doğacak anlaşmazlıklar tahkim yolu ile çözülecektir.

13. BİRİNCİ SEÇİLEN PROJEYE İŞİN NASIL VERİLECEĞİ:

13.1. Ödül alan projeler, Ankara Büyükşehir Belediye Başkanlığı'nın malı olacaktır.

13.2. Ankara Büyükşehir Belediye Başkanlığı, uygulama projelerini ve mesleki kontrollük hizmetlerini yarışmada birinciliği kazanan proje sahibine yaptıracaktır.

F.

**PROJE VE KONTROLLUK
HİZMETLERİ SÖZLEŞME TASARISI**

GÜZEL ANKARA-KENT GİRİŞLERİ DÜZENLEMESİ İSTANBUL GİRİŞİ DÜZENLEMESİNE İLİŞKİN PROJE VE KONTROLLUK HİZMETLERİ SÖZLEŞME TASARISI

Bir taraftan Ankara Büyükşehir Belediyesi adınaile, diğer taraftan yükleniciarasında, aşağıda maddelerde yazılı koşullarda işbu sözleşme akdolanmıştır. Sözleşmede, taraflar sırasıyla BÜYÜKŞEHİR BELEDİYESİ ve YÜKLENİCİ diye adlandırılmışlardır.

MADDE 1: SÖZLEŞMENİN KONUSU

Sözleşmenin konusu, Ankara Büyükşehir Belediyesi tarafından yarışmaya çıkartılan, yüklenici tarafından kazanılan ve ayrıntıları aşağıda belirtilen İSTANBUL GİRİŞİ DÜZENLEMESİ'ne ilişkin proje ve kontrollük hizmetleridir.

Bu hizmetler:

- * Proje ve Tasarım Hizmetleri
- * Mesleki Kontrollük Hizmetleridir.

1.1. Proje ve Tasarım Hizmetleri

1.1.1. Planlama Hizmetleri

- * Susuzköy, Akköprü arasındaki İstanbul yolunun oluşturduğu koridor boyunca Görünüm ve Kent İmgelerine ilişkin 1/25.000 ölçekli ilke planı.
- * Susuzköy-Akköprü arasındaki İstanbul yolunun oluşturduğu koridor boyunca Görünüm ve Kent İmgelerine ilişkin 1/5000 ölçekli ilke planı.
- * Odak Alan'a ilişkin 1/1000 ölçekli Kesin Yerleşme Planı
- * Odak Alan'a ilişkin 1/1000 ölçekli İmar Planı

Yarışmadan sonra Yüklenici tarafından hazırlanacak ön proje niteliğindeki 1/1000 yerleşme planı, 1/500 ölçekli çalışmaya temel olacak, son aşamada ise hem 1/1000 ölçekli yerleşme planı hemde 1/1000 ölçekli imar planı Belediye'ye sunulacaktır.

1.1.2. Kentsel Tasarım ve Peyzaj Hizmetleri

- * Tüm alanı kapsayan 1/500 ölçekli alan düzenleme uygulama planları ve gerekli detayları.
- * Tüm alan için 1/500 ve gerekli diğer ölçeklerde bitkisel peyzaj planı ve detayları.
- * Tüm alan için aydınlatma, oturma elemanları, döşeme elemanları, hareketli ve duran su elemanları, durak, satış birimi, çöp vb. elemanlara ilişkin uygulama projeleri.

1.1.3. Odak Alan'da Yer Alacak Yapılara İlişkin Mimarlık ve Mühendislik Hizmetleri

- * Planlama alanı içinde yer alan yapılara ilişkin proje ve ihale evrakının elde edilmesi.

1.1.4. Plastik Öge

Bu maddedeki hizmetler İhtiyaç Programında tanımlandığı gibi yarışma sonucunda ortaya çıkacak

ürüne göre belirlenecektir.

1.1.5. Odak Alan'a İlişkin Altyapı Mühendislik Hizmetleri

Tüm alan için 1/1000 ölçekli yol, pıssu, temiz su, drenaj ve aydınlatma uygulama projeleri ve detayları ile 1/500 ölçekli peyzaj planlarına uygun sulama projesi.

1.2. Mesleki Kontrollük Hizmetleri

Bu kapsamda planlama alanı içinde yapımı programa alınan alan düzenleme, peyzaj, tüm yapı ve altyapı uygulamalarına ilişkin mesleki kontrollük hizmetleridir.

MADDE 2: SÖZLEŞME KONUSU İŞLERİN BEDELİ

Yüklenici 1. Maddede sözü edilen işleri, bu sözleşme kapsamında belirlenen koşullara göre ve aşağıda belirlenen ücretlerle yapmayı kabul ve taahhüt etmiştir.

2.1. Proje ve Tasarım Hizmetleri

2.1.1. Planlama Hizmetleri

- * Görünüm ve Kent İmgelerine ilişkin 1/25000 ölçekli ilke Planı 15.000.000.-TL.
- * Görünüm ve Kent İmgelerine ilişkin 1/5000 ölçekli İlke Planı 35.000.000.-TL.
- * Odak Alan'a ilişkin 1/1000 ölçekli Kesin Yerleşme ve İmar Planları 25.000.000.-TL.

2.1.2. Kentsel Tasarım ve Peyzaj Hizmetleri

- * Tüm alanı kapsayan 1/500 ölçekli alan düzenleme uygulama planları ve gerekli detayları
- * Tüm alan için 1/500 ve gerekli diğer ölçeklerde bitkisel peyzaj planı ve detayları ile
- * Aydınlatma, oturma elemanları, döşeme elemanları, hareketli ve duran su elemanları, durak, satış birimi, çöp vb. elemanlara ilişkin uygulama projeleri ve ihale dosyası hazırlanmasına toplam 320.000.000.-TL.

2.1.3. Odak Alan'da Yer Alacak Yapılara İlişkin Mimarlık ve Mühendislik Hizmetleri

- * Planlama alanı içinde yer alan tüm yapılara ilişkin projeler ve ihale evrakı, yarışma sonunda elde edilecek yapıların toplam alanına göre Bayındırlık ve İskan Bakanlığı "Mimarlık ve Mühendislik Hizmetleri Şartnamesi"nde 3. sınıf yapılar için belirlenen tarife göre ücretlendirilecektir.

2.1.4. Plastik Öge

- * Bu maddede belirlenen hizmetlerin ücreti, İhtiyaç Programında tanımlandığı gibi yarışma sonunda ortaya çıkacak ürüne göre saptanacaktır.

2.1.5. Odak Alan'a İlişkin Mühendislik Hizmetleri

- * Tüm alan için 1/1000 ölçekli yol/pıssu, temiz su, drenaj ve aydınlatma uygulama projeleri ve detayları TL.

2.1.6 Kentsel Mobilya Hizmetleri

- * 1.1.6 da belirlenen mobilyalara ait projeler ve detayları TL.

? - Bu böyle birşey yok.

2.2 Mesleki Kontrollük Hizmetleri

- * Planlama alanında yapımı programa alınan

- Alan düzenleme
- Peyzaj
- Tüm yapılar
- Altyapı

uygulamalarına ilişkin Mesleki Kontrollük Hizmetlerinin ücreti, Bayındırlık ve İskan Bakanlığı "Mimarlık ve Mühendislik Hizmetleri Şartnamesi"ne göre belirlenecek ve yarışmayı kazanan ekibe yaptırılacaktır.

2.3. Yukarıda 2.1 ve 2.2. maddelerinde belirlenen hizmetlerin bedelleri Bayındırlık ve İskan Bakanlığı'nın uyguladığı fiyat farkı oranlarına göre arttırılacaktır.

MADDE 3: YÜKLENİCİ İLE BİRLİKTE ÇALIŞACAK UZMANLAR

Bu sözleşme kapsamındaki işlerin yapılması sırasında Yüklenici:

a. Planlama hizmetlerinde:

- * Şehir Plancısı
- * Mimar
- * Peyzaj Mimarı
- * Endüstri Ürünleri Tasarımcısı
- * Mühendis (Pissu, Temiz su, Drenaj, Sulama, Haberleşme, Aydınlatma konularında uzmanlar).

b. Mimarlık Mühendislik proje ve kontrollük hizmetlerinde:

- * Mimar
- * İnşaat Mühendisi (Statik)
- * Makina Mühendisi (Tesisat)
- * Elektrik Mühendisi
- * Peyzaj mimarı

ile birlikte çalışacaktır. a ve b bölümlerinde belirlenen uzmanlık dalları kapsamındaki işler aynı uzman tarafından yapılacaktır. Yüklenici birlikte çalışacağı bu uzmanların adlarını termin planı ile birlikte Belediyeye verecektir.

MADDE 4: İŞİN SÜRESİ

Yüklenici sözleşme konusu olan işleri sözleşmenin imzası tarihinden itibaren 240 takvim gününde ve sözleşmenin imzası tarihinden itibaren en geç 10 gün içinde Belediye'ye vereceği termin planına göre noksansız tamamlayacaktır.

İnceleme ve onama için geçen süreler bu süreye dahil değildir/ Belediye, 8. maddede anılan danışma kurulu ile birlikte ve en geç 10 gün içinde termin planını incelemiş olacaktır. Termin planı, işlerin hangi bölümlerinin ne kadar günde tamamlanacağını gösterecektir. Herhangi bir bölümün çalışma süresi ile diğer bölümlerin çalışma süreleri birbirlerinin içine rastlayabilir.

MADDE 5: YÜKLENİCİYE VERİLECEK DÖKÜMANLAR

Sözleşmenin imzası ile birlikte yükleniciye aşağıdaki dökümanlar verilecektir.

- 5.1. 1/25000 ölçekli halihazır haritaların astrolon fotokopileri
- 5.2. 1/5000 ölçekli halihazır haritaların astrolon fotokopileri
- 5.3. 1/1000 ölçekli halihazır haritaların astrolon fotokopileri,
- 5.4. Yarışma jüri raporu kopyası.
- 5.5. Yarışmada derece alan proje ve raporlar. (Yükleniciye Belediye tarafından senet karşılığında verilecek bu projeler sözleşme konusu olan işlerin bitiminde Belediye'ye geri verilecektir).
- 5.6. Belediye'nin uygun ve gerekli göreceği diğer bilgi ve belgeler.

MADDE 6: KESİN TEMİNAT

Sözleşme konusu işe ait kesin teminatTL'dir. Kesin teminatın yarısı sözleşme imzası tarihinden itibaren 10 takvim günü içinde Yüklenici tarafından usulüne uygun olarak Belediye'ye yatırılır. Geri kalan yarısı ise ilk hakediş raporundan başlamak üzere % 10'ar kesilerek nakden yukarıdaki miktara tamamlanır.

Yüklenici kesin teminatın tamamını nakit veya mektubu olarak verebilir.

Sözleşme bedelini aşan işlerin kesin teminatı da yaptığı işe oranla hakedişlerinden % 10 oranında kesinti yolu ile tutulur. Nakit olarak hakedişlerden kesilen paralar, Belediye'nin kabul edeceği bir Bankanın teminat mektubu ile değiştirilebilir.

Kesin teminatta noksanlık bulunduğu, Belediye bu noksanlığı gidermek için Yüklenicinin Belediye'deki bütün hak ve alacaklarından kesinti yapabilme yetkisine sahiptir.

MADDE 7: ÖDEMELER

* Sözleşmenin imzası ile teminat mektubu karşılığı olarak tüm proje bedelinin % 15'i avans olarak ödenecektir. Bu avans hakedişlerden eşit olarak kesilecektir.

* Sözleşmenin (2.1.1.), (2.1.2), (2.1.3.), (2.1.5), (2.1.6) maddelerinde belirlenen işlerin avan projelerinin tesliminde, aynı maddede belirtilen ücretlerin % 50'si, kesin projelerin tesliminde kalan % 50'si ödenecektir.

* Sözleşmenin (2.1.4) maddesinde yer alan Plastik Öge'ye ait ödemenin koşulları ayrıca belirlenecektir.

MADDE 8: DANIŞMA KURULU

İşin termin planına göre yürütülmesine, içeriğine ve tamamlanan işlerin kabulüne esas olacak incelemeyi Danışma Kurulu yapacaktır. Danışma kurulu işin devamını aksatacak sorunların önceden belirlenmesi ve çözümlenmesi ile de yükümlüdür. Danışma kurulu çalışma yöntemini kendi saptar.

Danışma Kurulu, Ankara Büyükşehir Belediye İmar Dairesi Başkanlığı'ndan 2 kişi ile jüriden seçilecek 3 kişiden oluşur.

MADDE 9: İŞİN YAPILIŞINDA GÖZETİLECEK ESASLAR

Yarışma sonunda seçilecek müellif, sözleşme yapıldıktan sonra 15 gün içinde yarışma alanının

kullanış kararlarına ve yarışma programına aykırı olmayacak jüri raporundaki eleştiri ve öneriler doğrultusunda bir ihtiyaç program taslağı hazırlayacak ve Danışma Kurulunun incelemesinden sonra Belediye'nin olurlarını alacaktır.

Yüklenici, sözleşme konusu bütün işleri teknik şartlaşmalara, İmar Yasasına, Bayındırlık İşleri Genel Şartnamesi hükümlerine ve genel olarak teknik ve sanatın gereklerine uygun bir biçimde yapacaktır. Bu sözleşme ve eklerinde birbirini tutmayan çelişik hükümler bulunduğıu saptanırsa bunlardan hangisinin uygulanacağını Belediye belirleyecektir.

Yüklenici bu sözleşmeye göre yapılacak işlerden sorumlu olacaktır. Ancak tüm çalışma süresi içinde 3. maddede belirlenen uzmanlarla işbirliği yapacaktır.

MADDE 10: PROJELERİN TEKNİK NİTELİKLERİ

10.1. Planlama Hizmetlerine İlişkin Projelerin Teknik Nitelikleri

10.1.1. Sözleşmenin 2.1.1. maddesinde belirlenmiş olan 1/25000 ölçekli planda:

- * İstanbul yolunun oluşturduğu koridorun görünüm ve kent imgelerine ilişkin sınırları,
- * Rekreasyon odaklarının yerleri,
- * Vista noktalarının yerleri belirlenecek, bunlara bağılı olarak planlama kararlarına ilişkin öneriler geliştirilecektir.

10.1.2. Sözleşmenin 2.1.1. maddesinde belirlenmiş olan 1/5000 ölçekli planda:

- * Kent Girişli olarak tanımlanan Odak Alan, 1/25000 ölçekte saptanan rekreasyon odakları ve vista odaklarının yakın çevre ilişkileri, barındırabilecekleri işlevler ve yapılaşma kararları,
- * Koridor boyunca oluşmuş yapılaşmalara ait iyileştirme önerileri,
- * Görünüm ve Kent İmgeleri gözönünde bulundurularak daha önce hazırlanan Nazım Planlarla belirlenen arazi kullanımlarına ilişkin yapılaşma kararları,
- * Koridor boyu peyzaj öğeleri, bitkilendirme, sınırlayıcılar, aydınlatma, reklam panolarına ait ana ilkeler saptanarak Görünüm ve Kent İmgelerini açıklayan bir rapor hazırlanacaktır.

(Belediye tarafından koridor boyunca uygulamaya yönelik ayrıntılı çalışmalar istendiğinde konu Ek Sözleşme ile belirlenecektir).

10.1.3. Sözleşmenin 2.1.1 maddesinde belirlenmiş olan 1/1000 ölçekli Kesin Yerleşme Planında, Odak Alan'a ilişkin olarak;

- * İhtiyaç programında belirlenen tüm kullanım ve yapılar,
- * Araç yolları, otoparklar, yaya yolları,
- * Açık alanların düzenlenmesi,
- * bitki türlerinin dağılımı,
- * Sınırlayıcılar, duvarlar, arazi düzenlemeleri,
- * Mobilya dağılımı
- * Stratejik noktalardaki kotlar vb. gibi belirlenecek, ayrıca aynı maddede anılan İmar Planı ve raporu hazırlanacaktır

10.1.4. Sözleşmenin 2.1.2 maddesinde belirlenmiş olan 1/500 ölçekli kentsel tasarım ve bitkisel peyzaj uygulama planları, zemin kotunda mekansal, yapısal ve işlevsel özelliklere göre yataydaki tüm ilişkileri ve arazide bulunan veya projenin getirdiği kot farklılaşmasını ortaya koyacak biçimde yapılacaktır.

Aynı zamanda önerilen döşeme malzeme cins ve biçimlerini yansıtabilecek ve uygulamayı sağlayacak tüm teknik veriler belirtilecektir. (Yolların boy kesitleri, kırmızı kotlar, bina yaklaşım sınırları gabari vb. gibi).

1/500 ölçekli planlamadaki düşey ilişkiler, aynı zamanda projenin anlatımını da sağlayacak nitelik ve yerlerden verilecek kesitlerde gösterilecektir.

Planlamayı etkileyen alt yapı kararlarıyla ilgili olan gerekli ayrıntılar ve ayrıca projenin yaklaşık maliyetini veren keşif özeti (yapı ve bitkisel düzenlemeye ilişkin olarak ayrı ayrı) de bu aşamada yapılacaktır.

10.1.5. Sözleşmenin 2.1.2. maddesinde belirlenmiş olan 1/500 ölçekli bitkisel peyzaj düzenleme planlarında aşağıda belirlenen nitelikler aranacaktır.

a) 1/500 ölçekli peyzaj düzenlemesine ilişkin çalışmalar, yarışma alanının tümünü kapsayan arazi plastiğindeki kesin değişimleri (tepe, vadi, yamaç, düzlük); arazi morfolojisine olan materyal eklemelerini (bitki, kaya, toprak, su vb. gibi); yol, duvar, döşeme, basamak, yapı gibi mimari elemanları bütün olarak belirtecektir.

1/500 ölçekli peyzaj uygulama projeleri iki aşamada hazırlanacaktır.

Birinci aşamada, arazi plastiğine ait gerekli orijinal ve öneri düzlem eğrileri ile kotları; yollar, duvarlar, döşemeler, basamaklar, su elemanları ve kotları; aydınlatma ve sulama armatür yerleri; yapılar ve kotları belirtilecek, uygulama için gerekli bütün ölçüler verilecektir.

İkinci aşamada, birinci aşamaya bağlı olarak 1/500 ölçekli "Genel Bitkilendirme-Plantasyon-Projesi" hazırlanacaktır. Bu projede, ağaç ve ağaçcıklar tek tek, çalılar ise grup halinde ve çizim tekniğine uygun olarak gösterilecek; Latince adları ve adetleri yanlarına yazılacaktır.

Ayrıca, her paftanın sağ üst köşesine, o paftada kullanılan bitki türlerinin toplam adedi ile Latince ve varsa Türkçe adları yazılacaktır.

Bu projede, zemin örtüsü için kullanılan bitki türlerine ait ayrıntılı bilgi verilecektir. Yer örtücü çalı bitki türleri ile çim bitkileri karışımının oranları belirtilecektir.

Her pafta için, bitkisel çalışmalara ait yaklaşık maliyeti veren keşif özeti hazırlanacaktır.

1/500 ölçekli Bitkilendirme projesinin yeterli sayıda enine ve boyuna kesit silüetleri verilecektir.

b) Ayrıca, 1/200 ölçekli mimari projeleri hazırlanacak yerler ile varsa su yüzeylerinin gerekli yerlerine ait 1/200 ve diğer ölçeklerde tekniğine uygun uygulama projeleri hazırlanacaktır.

c) Park alanı içindeki yol, teras, duvar, basamak, su öğelerinin detayları; plan, kesit, görünüş olmak üzere 1/100, 1/50, 1/20, 1/10, 1/5 ölçeklerinde hazırlanacaktır.

* 1/500 ölçekli planlamanın hacimsel niteliklerini ortaya koyacak olan mekan düzenleme esaslarının bu ölçekte bir maketle anlatımı istenilirse yüklenicinin önerisi, Danışma Kurulunun uygun görüşü ve Belediye'nin oluru ile fatura karşılığı yaptırılacaktır.

Yüklenici, projelerde Danışma Kurulu ve Belediye'nin istediği değişiklikleri yapmakla yükümlüdür.

10.1.5. Sözleşmenin 2.1.3. maddesinde tanımlanan Odak Alan'da yer alacak yapılara ilişkin Mimarlık ve Mühendislik Hizmetleri, Bayındırlık ve İskan Bakanlığı "Mimarlık ve Mühendislik Hizmetleri Şartnamesi"nde belirlenen tüm proje hizmetlerini kapsayacaktır.

10.1.6. Sözleşmenin 2.1.4. maddesinde tanımlanan Plastik Öge'ye ait proje hizmeti yarışma sonunda ortaya çıkacak ürüne göre belirlenecektir.

10.1.7. Sözleşmenin 2.1.5. maddesinde tanımlanan Odak Alan'a ilişkin mühendislik projeleri, yol, temiz su, pisuvar, drenaj, sulama ve aydınlatmaya ilişkin olarak 1/1000 ve gerekli diğer ölçeklerde sistem önerilerini kapsayacaktır.

10.1.8. Sözleşmenin 2.1.6. maddesinde yer alan Kentsel Mobilya Hizmetlerine ilişkin olarak aydınlatma, oturma, gölge elemanları, telefon kabini, çöp kutusu, yön levhaları, durak, satış birimi gibi öğelerin 1/1000 ölçekli planda dağılımları gösterilecektir.

MADDE 11: SÖZLEŞMENİN DEVRİ

Yüklenici, Belediye'nin yazılı onuru olmadıkça hiç bir nedenle yükümlendiği işi kısmen veya tamamen bir başkasına devredemez. Devrederse hiç bir uyarıya ve karar almaya gerek kalmadan Belediye sözleşmeyi fesh eder ve teminatları kaydeder.

MADDE 12: SÜRE UZATIMI VERİLMESİ

Kısmi ve genel seferberlik, kanuni grev, bulaşıcı hastalık, işte bir gerileme yaratan deprem, su baskını ve yangın gibi olaylar, yüklenicinin kusuru dışında yer tesliminde, istihkak ödemelerinde olabilecek gecikmeler, keşif artışları, önceden görülmeyen, uygulama sırasında ortaya çıkan Belediyece kabul edilecek zorunlu sebepler halinde, bu sebeplerin işe tesir derecesi ve varsa bunlarla ilgili şartname ve maddelerde yazılı hükümler de gözönüne alınarak, yükleniciye süre uzatımı verilir.

Ancak, zorunlu sebeplerin ortaya çıkışından başlayarak 15 gün içinde yüklenicinin yazı ile Belediye'ye başvurması gereklidir.

Yukarıda yazılı sebeplerle verilen süre uzatımlarından dolayı Yüklenici başkaca bir hak isteminde bulunamaz. Zorunlu sebepler ve süre uzatımlarının devamı sırasında sözleşmede yazılı olan sürenin sona ermesi, yüklenicinin sözleşmesinin hükümsüz kaldığı savı ile yüklenimini yerine getirmekten kaçınmasına sebep olamaz.

MADDE 13: GECİKME CEZASI

İşbu sözleşmedeki tüm işlerin termin cetvelinde gösterilen süreler içinde bitirilmesi zorunludur. Geç teslimi durumunda her gecikme günü içinTL. ceza, yüklenicinin hakedişinden kesilecektir. Herhangi bir aşamada gecikme 15 günü aşarsa Belediye ceza almaya devam ederek beklemekte veya bu sözleşmeyi bozmakta serbesttir.

MADDE 14: SÖZLEŞMENİN FESHİ

Yüklenici, yükümlülüklerini bu sözleşme ve eklerinde yazılı koşullar ve süreler içinde kısmen veya tamamen yerine getirmediği veya sözleşme ve eklerinde belirtilen koşullara herhangi bir sebeple uymadığı veya işi tatil ettiğinde, Belediye hiçbir uyarı ve karara gerek görmeksizin bu sözleşmeyi fesh etkilidir.

MADDE 15: SÖZLEŞMENİN TASFİYESİ

Aşağıdaki hal ve koşullarda Belediye bu sözleşmeyi hüküm ve karar almaya gerek olmaksızın tasfiye

edebilir;

Seferberlik ve savaş durumunun bir yıldan çok sürmesi; (Seferberlik veya savaşın başlamasından başlayarak sözü edilen süre içinde bu sürenin dolmasını beklemeksizin Belediye işi tasfiye edebilir). Her ne sebeple olursa olsun, yükümlülüğün yerine getirilmesine Belediyece gerek kalmaması veya Belediye'nin yapılacak işi amaca yeterli görmemesi veya zorunlu bir sebebe dayanarak, Belediye'nin sözleşme ve şartname ile kendisine düşen ödevleri yerine getirmemesi;

İşin yapılmasını olanaksız kılacak ve Belediyece kabul edilecek olağanüstü bir zorluğun ortaya çıkması,

Tasfiye sonucunda yüklenicinin o zamana kadar sözleşme ve ekleri hükümlerine uygun olarak yaptığı işlerin bedeli, sözleşme hükümlerine göre ödeneceği gibi, ayrıca yükleniciye, sözleşme bedeli içinde henüz yapmadığı işler dolayısıyla mahrum kaldığı kârla genel karşılığı olarak yapılmayan işler bedelinin % 5'ine kadar tazminat verebilir.

MADDE 16: YÜKLENİCİNİN YAPACAĞI SEYAHATLAR

Yüklenici ve işbirliği yaptığı uzmanlar, projelerin her aşamasında Belediyece gerekli görüldüğü takdirde Belediye ile görüşme yapmak zorundadırlar.

MADDE 17: YASAL KONUT

Yüklenici yukarıda yazılı adresi, yasal konut olarak bildirir ve kabul eder. Bu adrese yapılacak her türlü bildirimler yüklenicinin kendisine yapılmış sayılır.

Taahhütlü mektupla, noter aracılığı ile veya mahkemeler veya dairelerince bu adrese yapılacak resmi ve özel bildirimlerin yüklenicinin anılan yerde her ne sebeple olursa olsun bulunmaması veya seyahate çıkması sebebiyle tebliğ edilememesi halinde, ayrıca resmi ve özel işlem, karar ve uyarıya gerek kalmaksızın Belediye Ankara'da çıkan günlük bir gazetede bir defa olarak bildirim konusunu ilan ettirir.

Böylelikle yapılan bildirimler yasanın gerektirdiği bildirimler yerine geçer ve yükleniciye yapılmış sayılır. Masrafları da yükleniciden alınır.

Yüklenici bildirim bir gazete ile yapılmış olmasından dolayı Belediye'nin maddi ve manevi hiç bir sorumluluk yüklenemeceğini kabul ile feragat ve Belediye'yi ibra ettiğini kabul eder.

MADDE 18: VERGİ, RESİM VE MASRAFLAR

Bu sözleşmenin düzenlenmesi, uygulanmasından doğan, vergi, resim, harç, noter masrafları, mahkeme masrafları, avukatlık ücretleri, sigorta primleri ve sigortaya ve iş kanununa ilişkin bütün masraflar ve yükümlülükler her ne sebep ve suretle olursa olsun veya her ne nam altında bulunursa bulunsun bütün mali teklifler ve diğer masraflar tüm sorun ve kapsamı ile Yükleniciye ait olacaktır.

MADDE 19: İLİŞİĞİN KESİLMESİ

Yükümlülüğün sözleşme ekleri ve hükümlerine uygun olarak tamamen ikmalini ve plan, proje ile diğer tüm ilgili evrakın sözleşme ve ekleri şartnameler hükümleri gereğince Belediye'ye tesliminde Yüklenicinin Belediye ile ilişkisi kesilecek ve teminatı geri verilecektir.

MADDE 20: UYUŞMAZLIKLARIN VE DAVALARIN ÇÖZÜMÜ

Bu sözleşmenin uygulanmasında doğacak her türlü uyuşmazlık ve davaların çözümünde yetkili başvurma yeri Ankara Mahkemeleri ve İcra Daireleridir.

MADDE 21: GENEL HÜKÜMLER

Bu sözleşme ve eklerinde ayrıca belirtilmeyen konular hakkında "Bayındırlık İşleri Genel Şartnamesi" hükümleri uygulanır.

G.

**ANKARA KENTİ İLE İLGİLİ
GENEL BİLGİLER**

G.1. Fiziki Veriler

G.1.1. Jeomorfolojik ve Topoğrafik Veriler

Ankara İli Orta Anadolu bölgesinde morfolojik bakımdan yerleşmeye elverişli tabii bir eşik kuşağında yer almaktadır. Şehir doğu - batı yönünde uzanan Engürü ovasının doğu yamaçlarında kurulmuştur. Bu ova kuzeyde Karyağdı dağları (1200-1500 m) güneyde Meşe ve Hacı dağları, güneydoğuda ise Elmadağ (1800 m) ile sınırlanmaktadır. Ankara'nın yakın tabii bölgesi topoğrafik veriler açısından gözlemlendiğinde batıya açılan Engürü ovası, Sincan'ın ilerisinde kuzey-güney doğrultusunda uzanan Mürted ovasına kavuşmaktadır. Kuzey-doğu yönünde Karyağdı ile Hüseyin Gazi ve İdris dağı arasındaki çöküntü alan, Çubuk çayı boyunca Çubuk ovasını, güneyde Hacılar dağı ile Elmadağ arasında Gölbaşına doğru alçalarak açılan düzlükleri oluşturmaktadır.

Ankara kenti genelde 750-1000 m. yükseklikleri arasında kalmaktadır. Doğuda ve güneyde 1000-1250 yükseltileri ile hemen sınırlanırken, batıda İstanbul yolu boyunca 750-1000 m. yükseltilerle bitmektedir.

G.1.2. Akarsular

Ankara kentinin en önemli akarsuyu Ankara suyudur. Ankara suyu Çubuk, İncesu ve Hatip çaylarından oluşur. Çubuk çayı, çubuk merkezinden geçtikten sonra akışını aynı adlı ovada sürdürür. Suları Ankara İl merkezinin kuzeyinde bulunan Çubuk barajında toplanır. Kentin içme suyu ihtiyacının bir kısmı bu barajdan sağlanır. Artan bölüm Solfasol ve Kalaba topraklarından geçerek Ankara ovasına iner. İncesu, Elmadağından çıkıp Yukarı İmrahor'dan ve kentin içinden geçerek, Hatip çayı ise İdris dağından kaynaklanıp Kale ile Hıdırlık tepesi arasından geçerek Çubuk çayı ile birleşir. Akışını batıya doğru sürdüren Ankara çayı, Kutugün ve Macun dereleri gibi bazı önemsiz yan kolları da alarak Sincan batısında ovayı terk eder.

G.1.3. İklim

39° 57' kuzey enleminde yer alan Ankara'nın iklimi genel olarak karasal bir özellik gösterir. Kuru sıcak bölgeler kadar şiddetli olmasa bile yazlar oldukça sıcak ve kuru geçer. Gece ile gündüz arasında sıcaklık farkı yüksektir. Yağışlı mevsimi ise soğuk kış aylarına rastlar. Yine kış aylarında bulutluluk oranı oldukça yüksek güneşlenme süresi kısadır. Hakim rüzgar yönü kuzeydoğu- kuzeydir.

G.1.4. Bitki Örtüsü

Ankara kenti kurak ve step bitki örtüsüne sahiptir. İklim ve bitkisel örtü yönünden güneydeki bozkırla, kuzeydeki ormanlık bölge arasında bir geçit bölgesi karakterindedir.

Ankara ve çevresinde kurakçıl bitkiler (yağışlı dönemlerde yeşillenen, kurak yaz döneminde sararıp kuruyan otlar) kahverengi step topraklarında yaygındır.

G.2. Nüfus

Ankara kentsel nüfusu, özellikle Cumhuriyetten sonra ve başkentlik işlevi yüklenmesi ile çok hızlı bir şekilde artmıştır.

Nüfus Gelişimi

1927-1970 arasında 43 yıllık dönemde kent nüfusu 16 kat büyümüş, aynı dönemde kentin yayıldığı alan ise 46 katına erişmiştir.

TABLO 3.2.1 TÜRKİYE VE ANKARA NÜFUSUNUN GELİŞİMİ

Yıllar	Türkiye Nüfusu (bin)	Türkiye Nüfusu 10.000+ (bin)	Ankara Nüfusu	Türkiye Kentli Nüfus Oranı (%)	Ankara'nın Kentli Nüfus İçindeki Oranı (%)	Ankara'nın Toplam Nüfus İçindeki Oranı (%)
1927	13648	2223	74553	16.28	3.35	0.546
1935	16158	2721	122720	16.84	4.51	0.759
1940	17821	3216	157242	18.05	4.89	0.882
1945	18790	3466	226712	18.44	6.54	1.206
1950	20947	3924	228536	18.73	7.35	1.377
1955	24065	5425	451241	22.54	8.32	1.875
1960	27755	7200	650067	25.94	9.03	2.342
1965	31391	9343	905660	29.76	9.69	3.466
1970	35605	12724	1236152	35.74	9.71	3.471
1975	40347	16707	1701004	41.41	10.18	4.216
1980	44736	20330	1877755	45.44	9.24	4.197
1985	51421	2251533				4.378

Kaynak: DİE Nüfus Sayımı İstatistikleri, 1985 yılı değerleri telgrafla alınan sayım sonuçlarıdır.

Ankara kentinin büyümesinde göç çok önemli bir etkidir. Her beş yıllık dönemde, nüfus artışının % 70-75'ini göç edenler oluşturmaktadır, en çok göç aldığı bölgeler ise, Doğu ve Orta Anadolu olmaktadır.

Nüfus yapısı incelendiğinde, çalışabilir yaş grubunun (15-64) toplam nüfus içindeki oranı, Türkiye ortalamasının üstündedir.

H.

EK RAPORLAR

CUMHURİYET DÖNEMİNDE ANKARA'NIN YEŞİL ALAN PLANLAMASI

Prof. Dr. Yüksel ÖZTAN

Kentlerimiz için Cumhuriyet Döneminden bugüne kadar birçok imar planları yapılmış ve bir ölçüde uygulanmıştır. Bunlar arasında açık ve yeşil alanlar için bilimsel ve belirli bir sistemi örnekleyen çalışmaların Jansen'in Ankara İmar Planı olduğunu söyleyebiliriz. Çağdaş şehircilik anlayışının gerektirdiği açık ve yeşil alanlar ile yapı kitleleri arasındaki denge; kişi başına düşen yeterli yeşil alan miktarı; açık ve yeşil alanların kent içi ve yakın çevresindeki dağılımları; ekolojik koşullara uygun olan kullanımı vb. gibi konularda öteki planların çeşitli nedenlerle çokluk yeterli biçimde ve nitelikte düzenlenemediği bir gerçektir.

Jansen planında, topoğrafik özelliklerin yarattığı tepeler, yamaçlar ile çeşitli yönlerden silüetlerin korunması amacı ile yapıların düşey ölçülerinde büyük bir titizlik gösterilmiştir.

Tepeler, görsel yönden çevreyi kavrayan bakı yerleri olarak kabul edilmiş, bu nedenle Hacettepe'nin her türlü yapıdan korunması ve yeşil bir tepe olarak değerlendirilmesi önerilmiştir. Ayrıca, Kale yamaçları, Timurlenk ve İsmet Paşa tepeleri için de benzer kullanım uygun görülmüştür. Planda, kent bütününe hizmet eden kent parkı niteliğinde olmak üzere Gençlik Parkı'na yer verilmiştir.

Kent içi spor alanlarına ayrılan kısım, 300.000'lik bir nüfus ve yerleşme alanı için yeterli orandadır. Kentin kuzeybatısında bugün de aynı amaç için kullanılmakta olan sportif alanlar düşünülmüştür (19 Mayıs Spor Sitesi). Stadyum ve Hipodrom'dan başka kentin çeşitli yerlerinde (Cebeci Stadyumu gibi) daha küçük birimlere yer verilmiştir. Görülüyor ki, Jansen'in korunmasını ve düzenlenmesini önerdiği açık ve yeşil alanların bütünü 300.000'lik Ankara kenti için yeterli idi. Kenti kucaklayan tarım alanları ile kent içine çeşitli yönlerden giren radyal düzendeki vadi içi yeşillikleri, ağaçlandırılmış yeşil tepeler ve yollar, parklar ile spor alanlarının bütünü Ankara İmar Planına organik bir yeşil alan sistemi kazandırmıştır.

Ankara'nın günümüzdeki büyük ölçülü açık ve yeşil alanlarının bir çoğu (Gençlik Parkı, Hipodrom, 19 Mayıs Spor Sitesi, Altınpark olarak düzenlenmekte olan Golf Sahası, Güven Parkı, Ankara Kalesi Parkı, Çubuk I. Rekreasyon Alanı vb. gibi) Jansen planına ait açık ve yeşil alan kullanımlarından bazılarıdır.

Günümüzde ise Ankara Kenti yeşil alanlarının

1. m² olarak kişi başına düşen yeşil alan miktarı
2. Yeşil alanların kent içindeki dağılımları
3. Herbir yeşil alanın kendi bünyesi içinde hangi karakteri taşıdığı ve hizmet amacının ne oldukları vb. gibi konularda yeterli ve işlevsel bir "Yeşil Alan Sistemi"ni yaratmadığı görülmektedir.

Çünkü, bugün yaklaşık 2.5 milyona sahip Ankara Kentinde, Jansen planı yeşil alanlarının kişi başına düşen m² ölçüsü gün geçtikçe azalmakta ve sifıra yaklaşmaktadır. Nitekim, 1950'de kişi başına düşen yeşil alan miktarı 5.1 m² iken, 1965 de 2.8 m², 1979 da 1.8 m², günümüzde ise 1.2 m² olmuştur.

Oysa, gerek yerleşme alan ölçüsü, gerekse nüfus bakımından Ankara gibi bir kentin kişi başına en az 20 m² yeşil alana sahip olması gerekmektedir.

Alan ölçüsü yönünden yeterlilik göstermeyen Ankara yeşil alanlarının dağılışına gelince, Sıhhiye Meydanı merkez olmak üzere r=3 km.lik bir daire içine giren yerleşme alanında homojen ve yüksek yoğunlukta bir nüfus dağılımı vardır. Bu alanda nüfusu ve birbirine çok yakın yapıların oluşturduğu yoğunluğu hafifletecek bir açık alan sistemi yoktur. Mevcut açık ve yeşil alanların ise, dağınık ve birbirleriyle bağlantısız biçimde oldukları görülmektedir.

Çankaya'yı yarışma alanına bağlayan Atatürk Bulvarı ile onun devamı olan Çankırı Caddesi ve İrfan Baştuğ Caddesini bir aks olarak kabul ettiğimizde bu aksın batısında kalan kısım, doğuda kalan kısma oranla açık ve yeşil alanlar yönünden çok daha avantajlı durumda olduğu görülür. Nitekim, sırasıyla, Ziraat Fakültesi park ve bahçeleri ile deneme alanları; Hipodrom - 19 Mayıs Spor Sitesi ve Gençlik Parkı; A.O.Ç. park-bahçeleri ile üretim ve ağaçlama alanları; Anıt Kabir parkı; Güven Parkı; T.B.M.B. Park ve Bahçeleri; Kara Harp Okulu'nun yerleşim alanı, kentin bu kesiminde yoğunluğu hafifleten, denge sağlayan ve çevre halkının yeşil alan ihtiyacının bir dereceye kadar gideren açık ve yeşil alanlardır.

Oysa, söz konusu aksın doğusunda ise Abdi İpekçi Parkı; Kurtuluş Parkı; Aktepe Parkı'ndan başka dikkati çeken başka yeşil alan yoktur.

Kentin batı yönünün diğer önemli bir avantajı da, A.O.Ç. ile Eskişehir yolu boyunca sıralanan çoğu Kamu Kuruluşlarına (M.T.A. ve O.D.T.Ü. vb. gibi) ait büyük yerleşme alanlarının bu kesimde yer almış olmasıdır.

Bu itibarla, yakın zamanlara kadar golf alanı olarak kullanılarak, korunabilmiş olan Altınpark alanı gerek çevresindeki çok yoğun yerleşmeler, gerekse Ankara Kenti için açık ve yeşil alan yönünden fevkalade önem taşımaktadır.

Söz konusu alanın değerlendirilmesinde, yakın çevresi için işlevinden başka, kentin diğer önemli yeşil alanlarıyla olan ilişkisini bir bütün olarak gözönünde bulundurmak doğru olacaktır.

Ankara Kenti Yeşil Alan Sistemi yönünden önemli gördüğümüz iki önemli girişime burada değinmeyi yararlı bulmaktayız.

(1) 23/9/1990 tarihinde kabul edilen 2302 sayılı Atatürk'ün Doğumunun 100'ncü Yılı'nın Kutlanması ve "Atatürk Kültür Merkezi Kurulması" Hakkındaki kanun gereğince Ankara İmar Planında bir alan bu amaca ayrılmıştır.

Başlangıçta yalnızca Hipodrom'da düşünülen Atatürk Kültür Merkezi için ayrılmış olan alan, yeniden ele alınarak ölçü ve amaç yönünden değişikliğe uğramıştır.

23/4/1981 tarihinde kabul edilen 2450 sayılı kanun uyarınca Atatürk Kültür Merkezi Alanı, doğusu Atatürk Bulvarı, batısı İskitler Caddesi (Konya Yolu), kuzeyi İstiklâl ve İstanbul Caddeleri (Birinci ve İkinci T.B.M.M. Binaları, Sayıştay Binası, Ulus Atatürk Heykeli ve Ankara Palas Binası dahil), güneyi Hipodrom Caddesi ve Talat Paşa Bulvarı ile çevrili, İmar ve İskan Bakanlığının 30 Ocak 1973 tarih ve 7610-43 sayılı onay ile belirlenen (Adalet Sarayına tahsis edilmiş olan kısım hariç) yerlerdir.

Bu alan içerisinde, Milli Mücadele tarihini, Türk Halk Kültürünü ve Sanatlarını tanıtan yerler ve çeşitli müzeler, çeşitli sahneler ve toplantı salonları, sergi alanları, arşiv ve kitaplıklar, atölyeler ve benzeri yerlerden meydana gelen Atatürk Kültür Merkezi ile Atatürk, Kültür, Dil ve Tarih Yüksek Kurumu Milli Komitesi tarafından tesbit edilecek olan tesis ve alanlar bulunacaktır.

Atatürk Kültür Merkezi Alanı içerisinde yer alacak bütün tesis ve alanların yönetimi bir yasa ile; bunların bakım, onarım ve işletilmesi bir tüzükle düzenlenecektir.

Bu kompleksin, Hipodrom alanı kesiminin gerek yapısal, gerekse çevre düzenlemesine ilişkin proje ve uygulama çalışmaları sürdürülmektedir. Diğer kesimler için Atatürk Kültür Merkezi bütünü oluşturmak üzere yeni bir planlama çalışmasına başlanacaktır.

2. Diğer önemli bir konu ise Atatürk Orman Çiftliği (A.O.Ç.) ile ilgilidir.

1944 yılında yaklaşık 10 ha.lık bir alanda kurulmuş olan A.O.Ç. Hayvanat Bahçesi'nin gerek alan ölçüsü, gerekse düzenlemesinin yetersizliği sebebiyle, yeniden ele alınarak planlanması gerekli görülmüştür.

Bu amaçla, mevcut yerleşme alanının büyütülerek çok yönlü olarak planlanması için A.Ü. Ziraat Fakültesi Mimarlık Bölümü tarafından 1/1000 ölçekli avan proje hazırlanmıştır.

Bu çalışmada Hayvanat Bahçesi ile Botanik Bahçesi bir bütün olarak iç içe düşünülmüştür. Bu kullanım için ayrılan alan yaklaşık 100 ha.dır. Hayvanat ve Botanik Bahçeleri batı yönünde piknik ve spor eylemlerine dayalı bir rekreasyon alanıyla bütünleşecek şekilde önerilmiştir.

Böylece, toplam 200 ha.lık alanın Ankara halkının aktif-pasif, bilimsel-kültürel, estetik ihtiyaçları için çok yönlü bir açık ve yeşil alan düzenlenmiş olacaktır.

Halen, İstanbul Yolunu A.O.Ç. tren istasyonuna bağlayan asfalt yolun doğu kesiminde yaklaşık 30-35 ha.lık bir alan ise Tarım Fuarı olarak tahsis önerilmiştir.

Böylece, gelecekte yaklaşık 250 ha.lık bir alan "A.O.Ç. KÜLTÜR PARKI" olarak Ankara halkının yararına sunulmuş olacaktır.

Yukarıda özet olarak verilen bilgilerden, mevcut yeşil alan varlığı açısından Ankara Kentinin yetersiz bir potansiyele sahip olduğu, gelecek için ise umut verici olmadığı anlaşılmaktadır.

Bu nedenle, mevcut yeşil alanların daha verimli düzeye ulaştırılması; başka amaçlarda kullanılmakta olan bazı açık alanların (A.O.Ç. gibi) 2000'li yıllar için toplum yararına yeşil alanlar olarak değerlendirilmesi; kent dışında ise yeni kaynakların yaratılması zorunlu olmaktadır.

Bu itibarla, "Ankara Büyükşehir Belediye Başkanlığı'nın Güzel Ankara Kent Girişleri Düzenlemesi Proje Yarışmaları" gelecekte kent dışında yeni olanaklar yaratacağı düşüncesiyle Ankara halkı için fevkaledede önem taşımaktadır.

ANKARA BÜYÜKŞEHİR BELEDİYESİ

KENT GİRİŞLERİ REKREASYON TESİSLERİ ALANI

JEOLOJİK YAPISI

Oktay EKİNCİ
Jeoloji Mühendisi

İnceleme alanı Ankara-İstanbul karayolu üzerinde Susuz Köyü ve Susuz Gölü civarında ve 1/5000 ölçekli H29d-24-d, H29d,-23-c, İ29-a-04-a, İ29a-03-d paftalarında yer alan yaklaşık 128 ha. alandır.

İNCELEME ALANININ GENEL JEOLJİSİ:

İnceleme alanında; Jura yaşlı kireç taşları (jk); çakıltası, kumtaşı, arakatkılı yeşil kil, marn-göl kireçtaşı tüfitlerinden oluşmuş miyosen yaşlı çökeller (m); pliyosen yaşlı akarsu-göl çökelleri (pl) ile dar bir alanda yüzlek veren ultramafik kayalardan serpantinler (s) ve topoğrafyanın vadi tabanı şeklini aldığı yerlerde çökelmiş alüvyonlar gözlenmiştir.

Jk (Jura-kireçtaşı);

Ankara civarında Irmak Formasyonu'nun bir üyesi olan ve yer yer serpantinlerle karışmış ve tabakalar halinde bazende bloklar halinde gözlenirler. Susuz Köyü ve civarında da bu durum gözlenir. Ekseni kuzey-batı-güney-doğu istikametinde olan antiklinal konumdadırlar. Topografik olarak ort. 920 m. kotunda ve yüksek sekilere karşılık gelirler.

M (Miyosen);

Ankara'nın genelde batı ve kuzey-batısında ve Susuz Köyü civarında gözlenirler. Yeşilimsi, beyaz renkli çakıltası-kumtaşı arakatkılı yeşil kil-marn göl kireçtaşlarından oluşmuşlardır. İnceleme alanının Susuz Gölü batısı ve kuzeyinde yüzlek verirler.

Topografik olarak seki sistemlerine karşılık gelirler.

Pl (Pliyosen-akarsu, göl çökelleri);

Pliyosen yaşlı akarsu ve göl çökelleri inceleme alanı ve civarında geniş alanlarda yayılım gösterirler. Susuz Köyü ve civarında yer yer bozmuş serpantinler üzerine tektonik dokanakla gelirler. Sarı, alacalı, kumlu, killi bir formasyondur. Yoğun fissürlü formasyon yer yer karbonat yumrulu konkresyonlar içerir.

S (Serpantin);

İnceleme alanında arslanlı sırtı ve Susuz Gölü güneyinde dar bir alanda gözlenirler. Oldukça ayrılmış ve bozmuş durumdadırlar. Topografik olarak tatlı yamaçları oluştururlar.

Al (Alüvyon);

Susuz Gölü kuzey-doğusu ve güney istikametli dere yataklarında oluşmuş, akarsu çökelleridir. Civarındaki pliyosen yaşlı formasyonla yanıl geçişler gösteren marn, kireçtaşı ve serpantin köşeli çakıl ve kumlarından oluşmuşlardır.

JEOLOJİK ARAZİ KULLANIM POTANSİYELİ:

1. Jura yaşlı kireçtaşları, taşıma gücü yüksek zeminlerdir. Çok katlı ve ağır yapılar söz konusu olmadıkça sorun göstermezler. İnceleme esnasında herhangi bir deformasyon gözlenmemiştir.

2. Miyosen yaşlı formasyon heterojen bir oluşum göstermesine karşın, topoğrafik yapının elverişliliği açısından yanlış müdahaleler yapılmadıkça sorun göstermeyecek zeminlerdir. Çok katlı ve ağır yapılar altında kil, kumtaşı ve çakıltası birimleri farklı deformasyonlar gösterebilir. Bu birimlerin yanal ve düşey ilişkileri saptanmalı ve ekonomik, güvenilir temel tipi dizaynları yapılmalıdır.

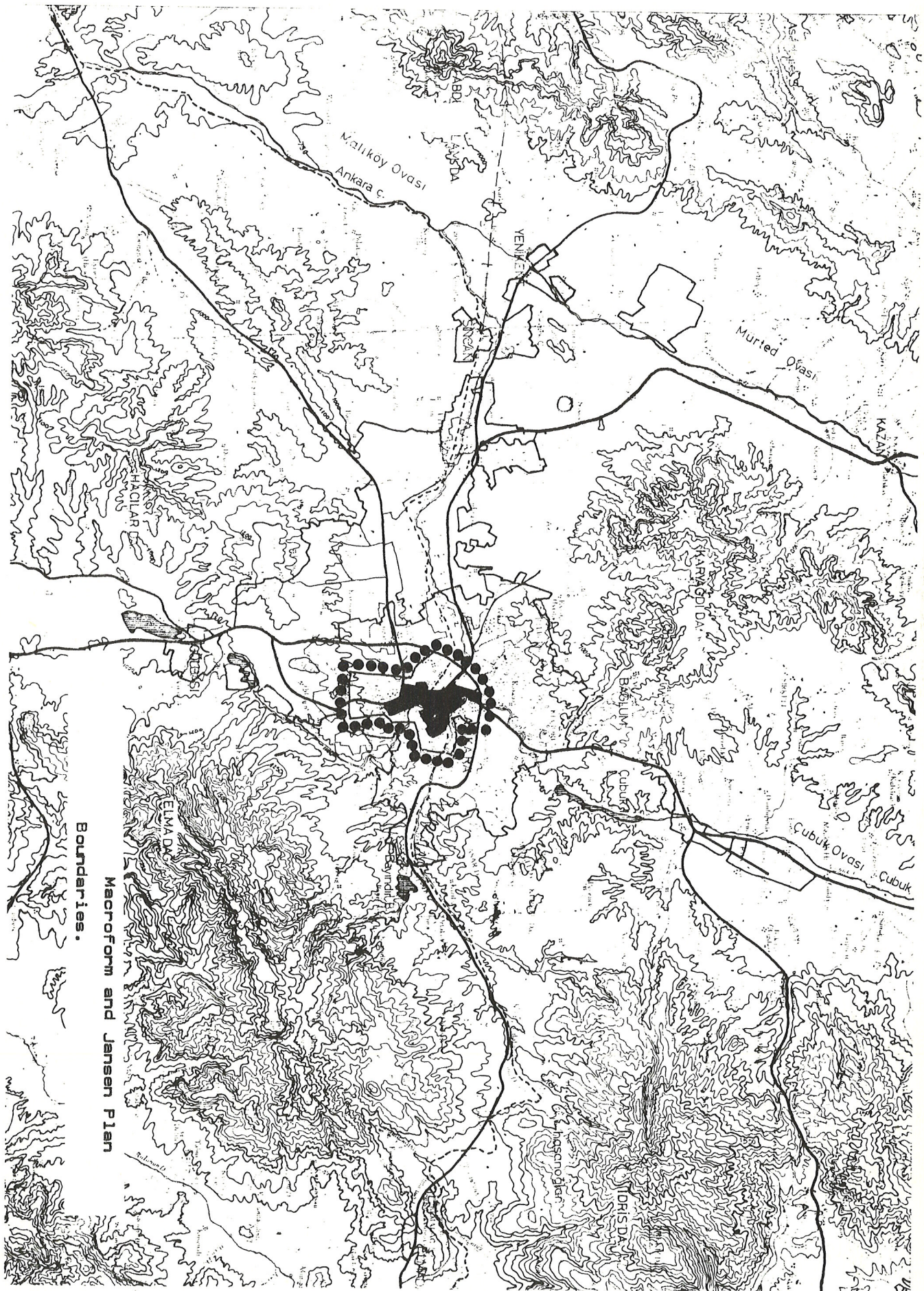
3. İnceleme alanının en yaygın gözlenen formasyonu olan P1 (Pliyosen) akarsu ve göl çökelleri, topoğrafik olarak en uygun yüzeyleri oluştururlar. Genelde ön yüklemeye uğramış, konsolide olmuş zeminlerdir. Çok ağır olmayan yapılar için yeterli taşıma gücüne sahiptirler, ancak yağış ve sıcaklığa bağlı olarak büyük ölçüde hacımsal değişiklikler gösterebilir ve sonuçta temellerde oturma, şişme, kabarma gibi deformasyonlar görülebilir, çok katlı ve ağır yapılar söz konusu olduğu takdirde sondajlı temel etüdüleri ile ayrıntılı olarak incelenmelidir.

4. İnceleme alanının Susuz Gölü kuzeyi ve güneyinde dar bir alanda yüzlek veren serpantinler oldukça altere olmuş, kırılmış ve parçalanmış durumdadırlar. Topoğrafik olarak tatlı tepe yamaçlarını oluştururlar. Yapılaşma söz konusu olduğu takdirde ayrılmış kısımlar hafredilerek, temeller sağlam zona oturtulmalıdır.

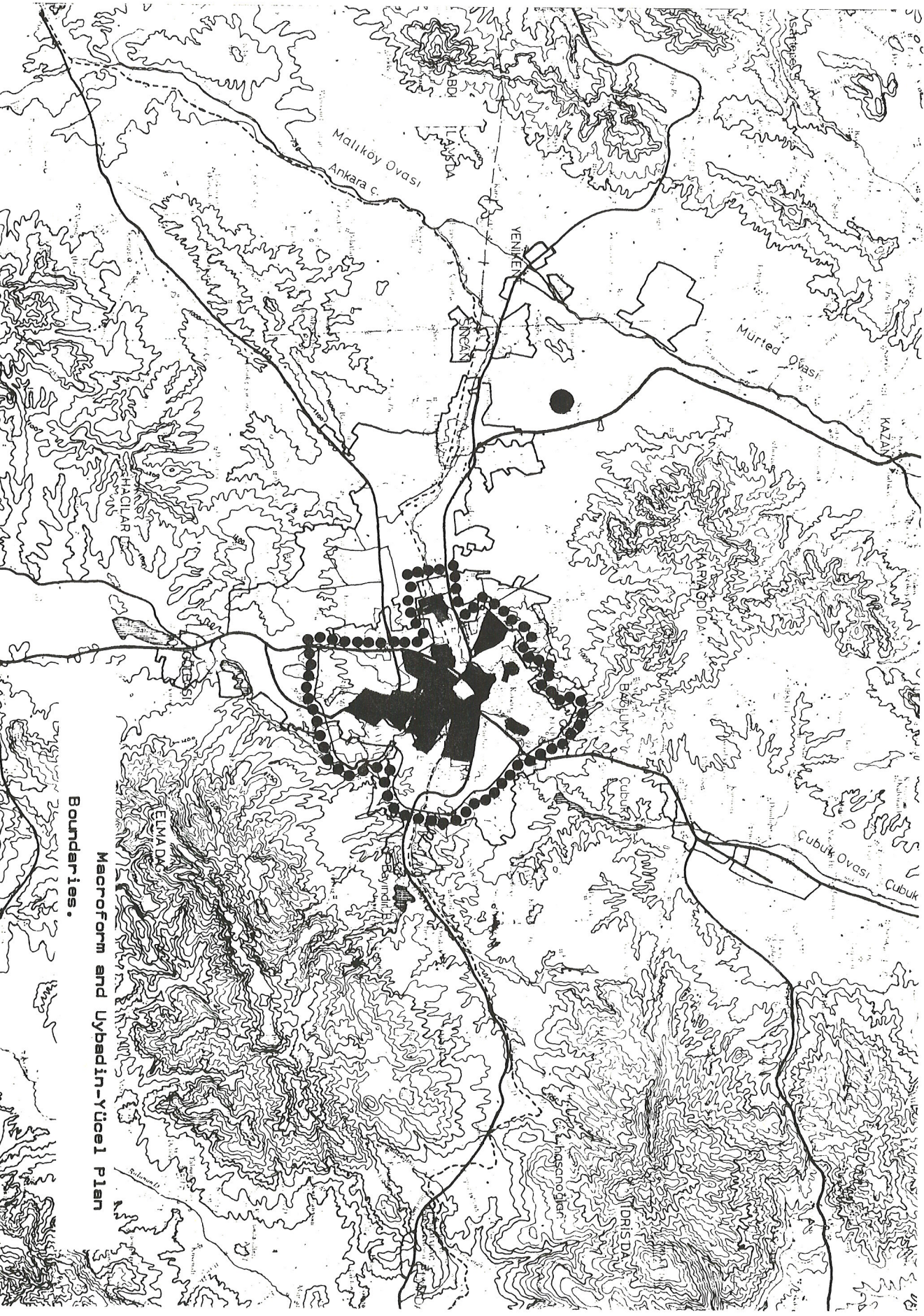
5. Susuz Gölü rezervuar alanı ve civarındaki drenajlara bağlı olarak oluşmuş alüvyon malzemelerle kaplı alan, taşıma gücü sorunu ve pik yağışlarda taşkın olayı gözönüne alınarak tamamen rekreasyon amaçlı kullanılması önerilir.

I.

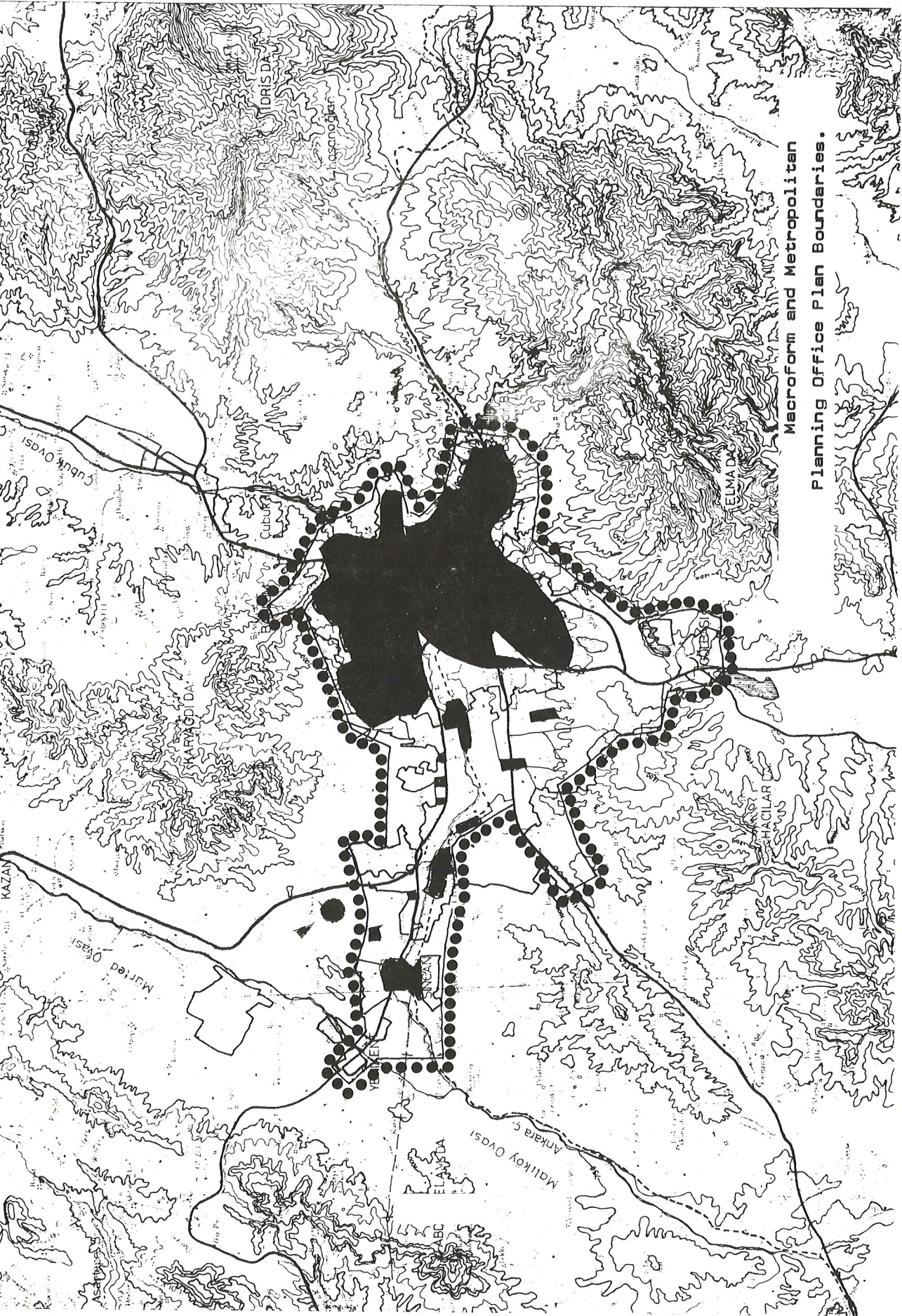
GRAFİK VE HARİTALAR



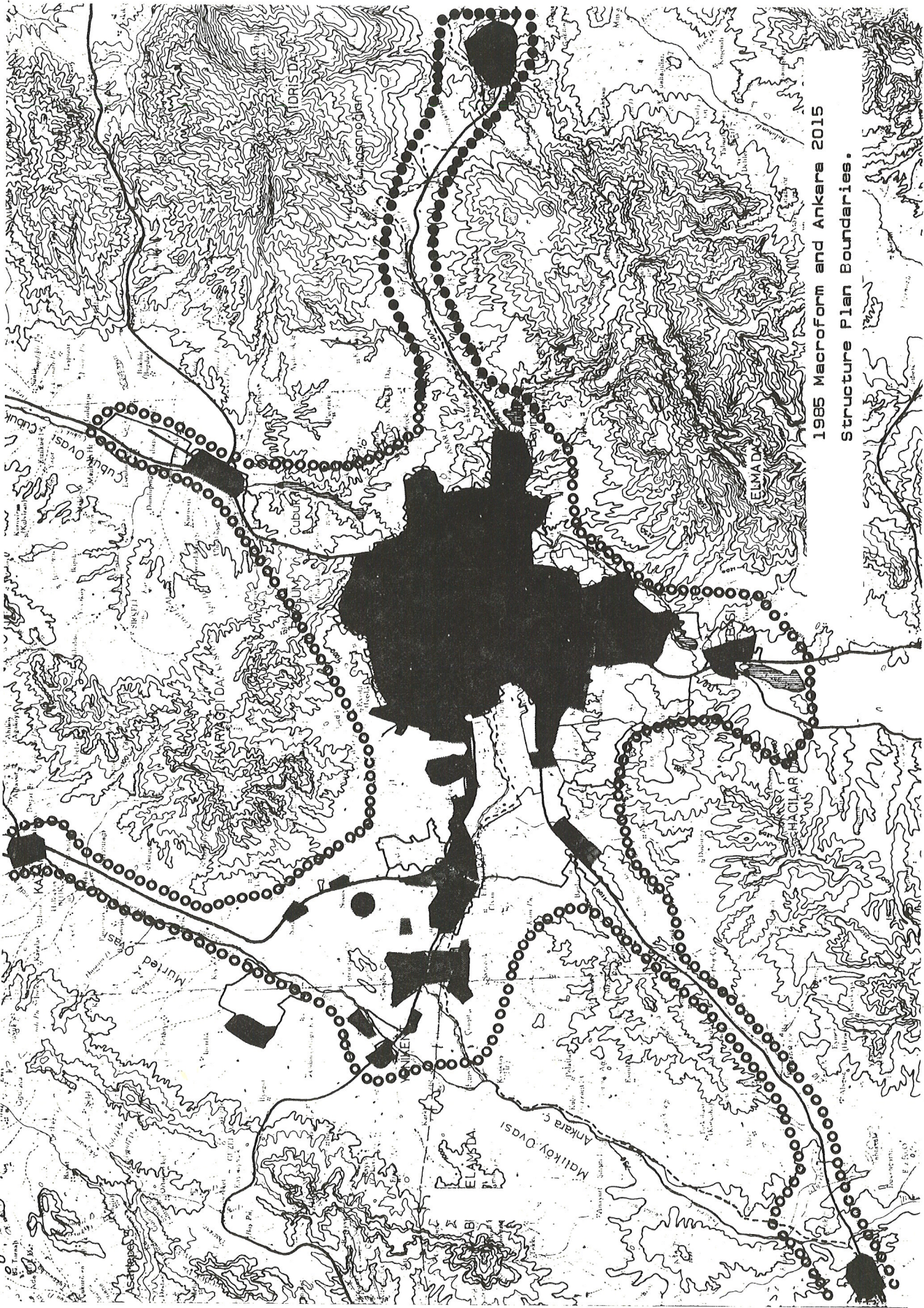
Macroform and Jansen Plan
Boundaries.



Macroform and Urban-Yücel Plan
Boundaries.



Macroform and Metropolitan
Planning Office Plan Boundaries.



1985 Macroform and Ankara 2015
Structure Plan Boundaries.

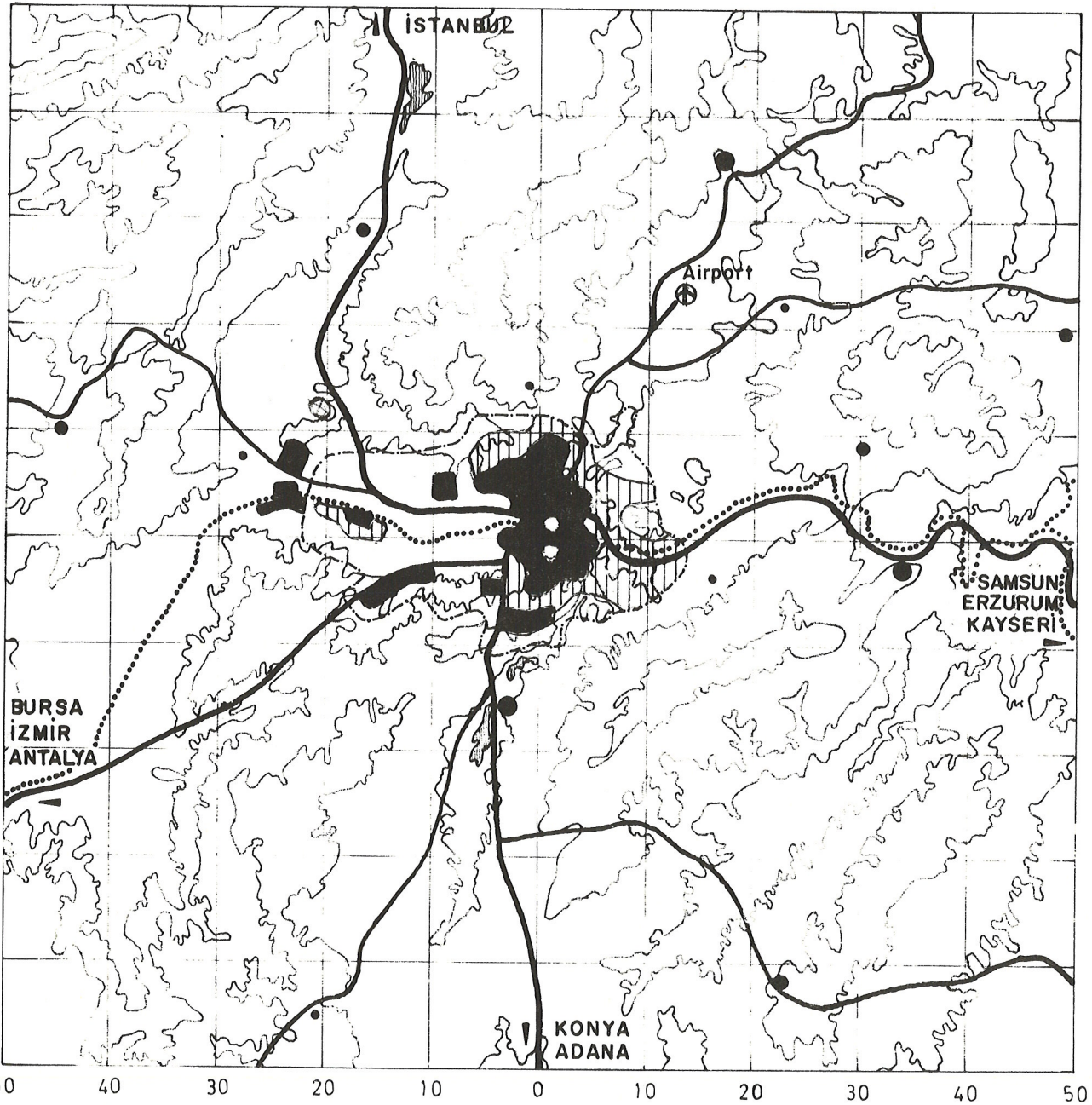
4. Built-up Area (1/500 000)

Settlement Sizes (1985 data)

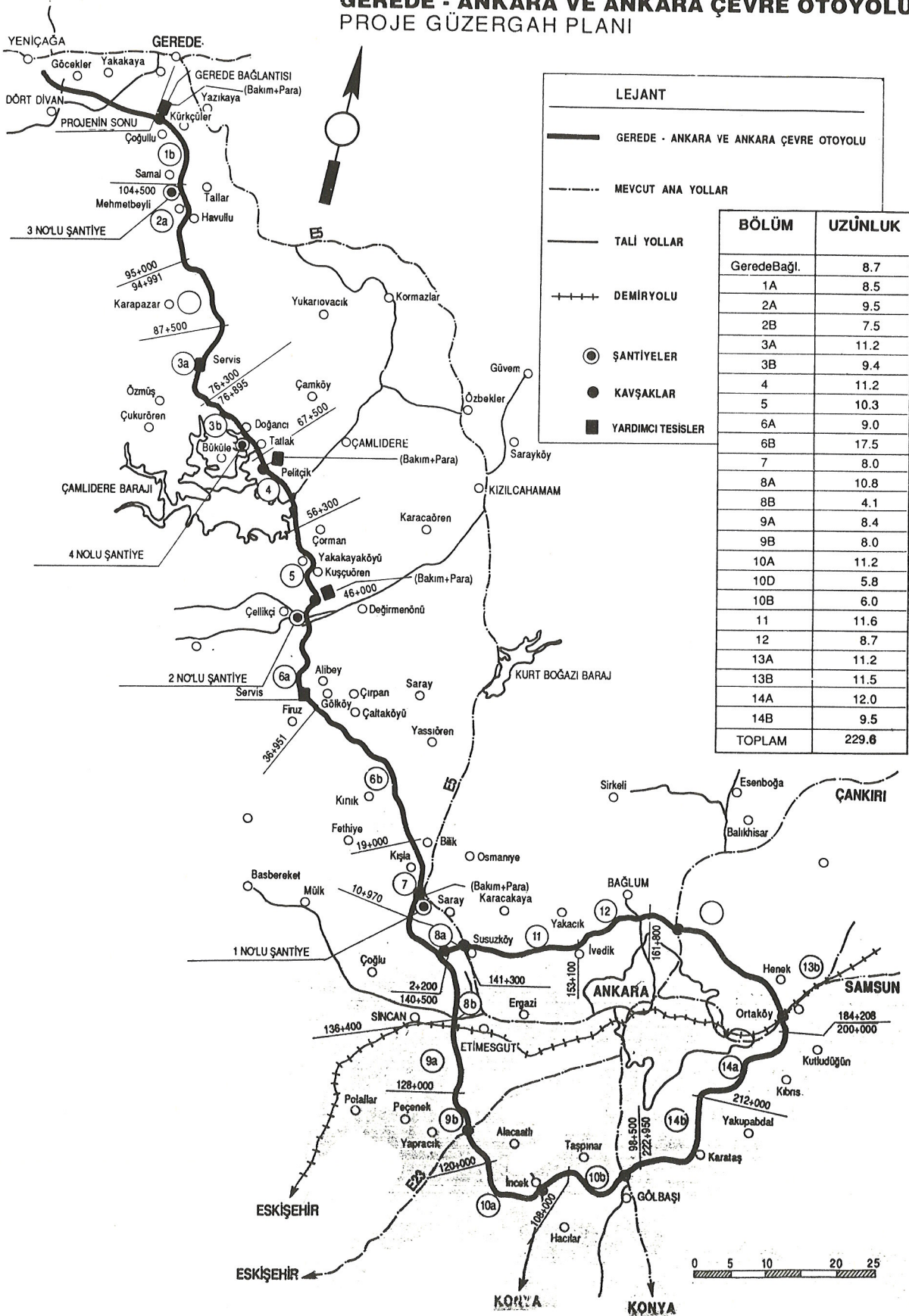
- 3 - 5 000
- 5 - 10 000
- 10-20 000

- Regular Built-up Area
- ▨ Squatter zones
- Centres

- Ankara Metr. Mun. (2 235 000)
- Railroad

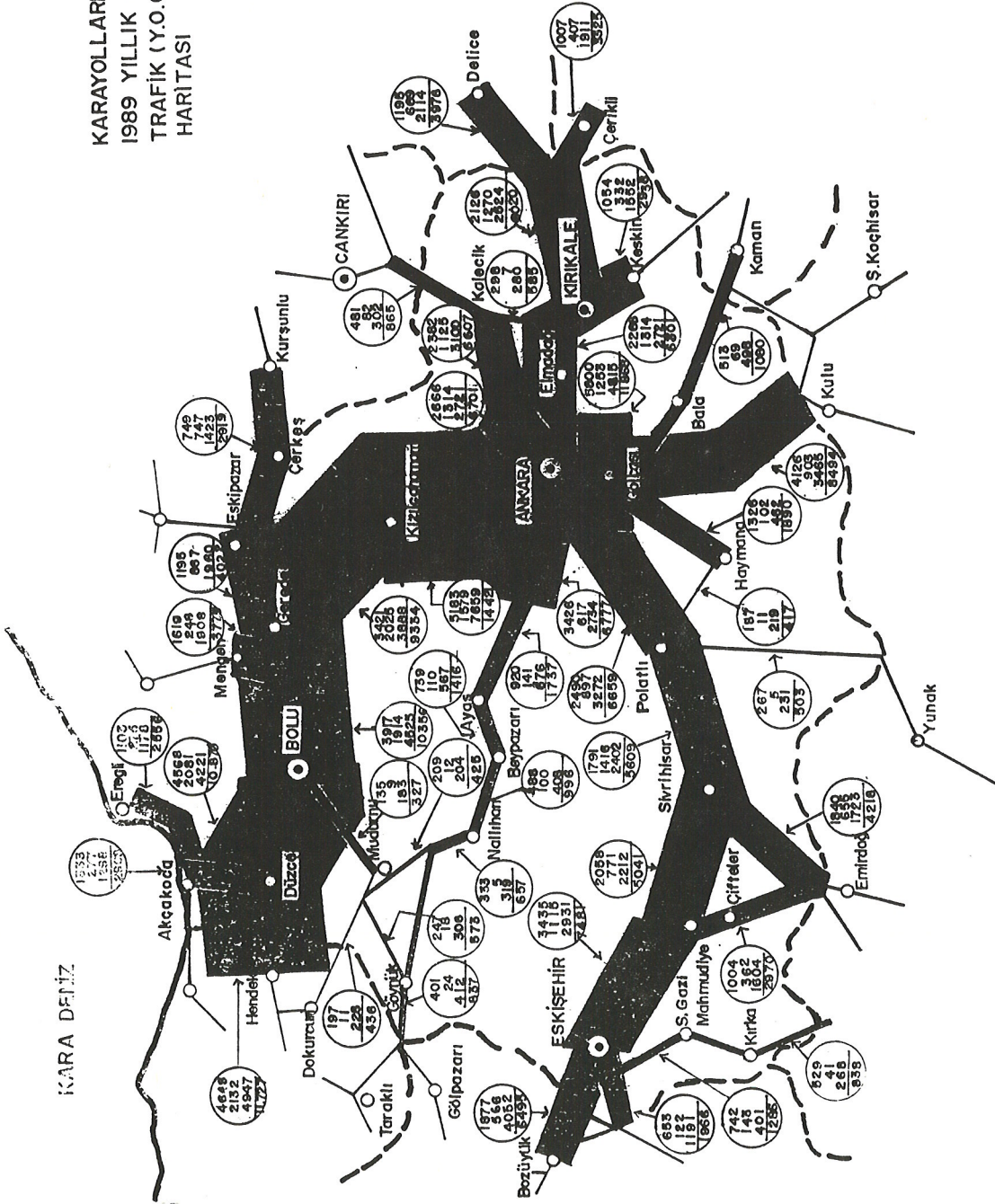


GEREDE - ANKARA VE ANKARA ÇEVRE OTOYOLU PROJE GÜZERGAH PLANI



KARA DENİZ

KARAYOLLARI 4. BÖLGE MÜDÜRLÜĞÜ
1989 YILLIK ORTALAMA GÜNLÜK
TRAFİK (Y.O.G.T) YOĞUNLUK
HARİTASI



4. BÖLGE MÜDÜRLÜĞÜ

İŞARETLER

- BÖLGE SINIRI
- ⊙ İL MERKEZİ
- İLÇE MERKEZİ

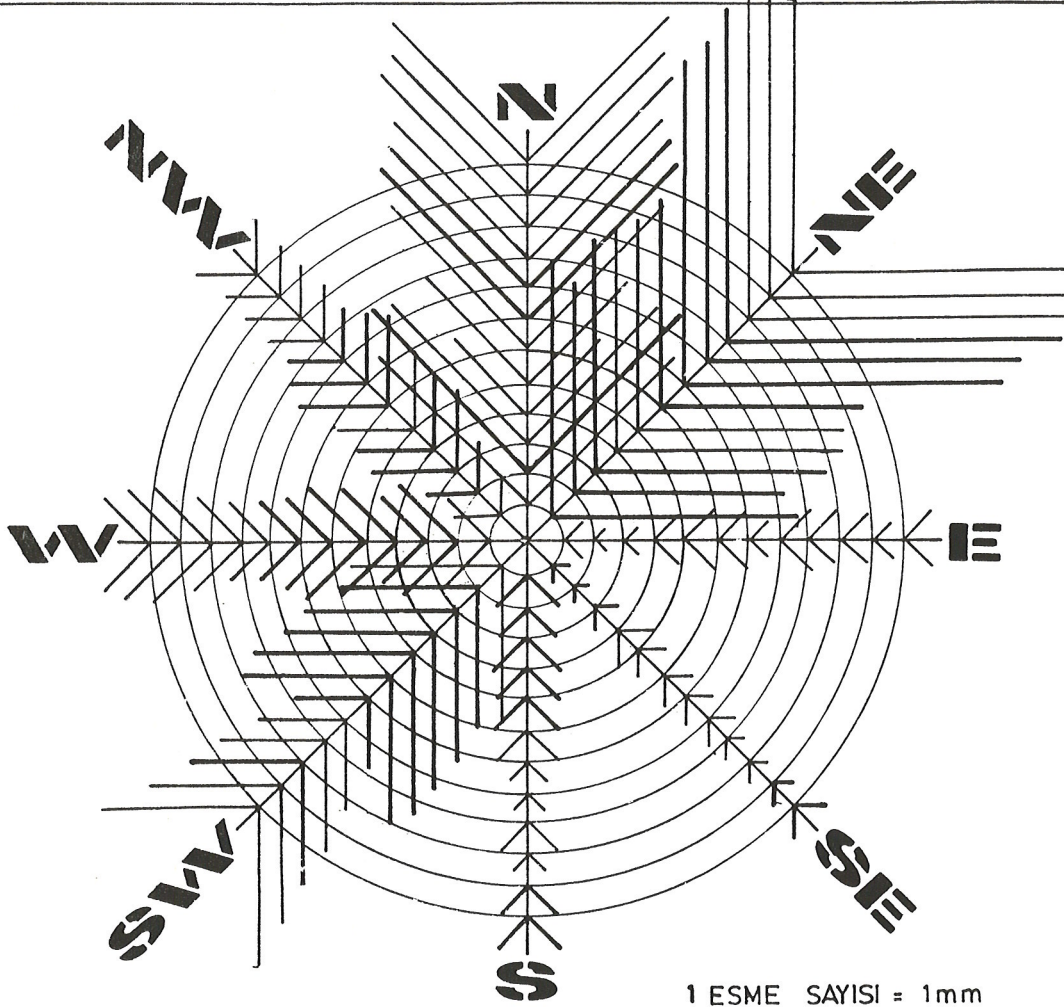
5183	OTOMOBİL
1579	OTOBÜS
7659	KAMYON
14.421	TOR (Y.O.G.T)

1 mm = 500 Teşri

PLANLAMA BAŞMÜHÜRÜ 1990

RÜZGAR GÜLÜ

GRAFİK _ 2



1 ESME SAYISI = 1mm

ESME HIZI =

10-29 : ———

30-49 : ———

EN KUVVETLİ ESEN RÜZGAR YÖNÜ VE KUVVETİ

SSE	S	SSE	NNW	SSW	SSE	NNE	NNE	NNE	SSE	S	S
4.9	4.3	4.4	5.3	4.2	3.7	4.2	4.2	3.6	3.5	3.5	4.7
1	2	3	4	5	6	7	8	9	10	11	12
NE	N	NE	NE	NE	N	NE	NE	NE	NE	NE	NE

EN ÇOK ESEN RÜZGAR YÖNÜ

KAYNAK: Meteoroloji Bülteni

İKLİM VERİLERİ

GRAFİK _ 1

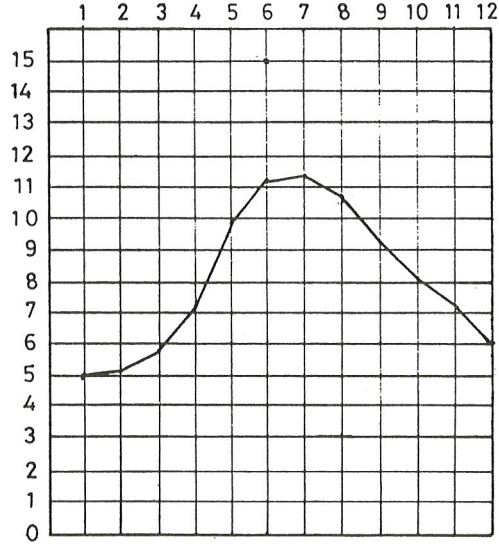
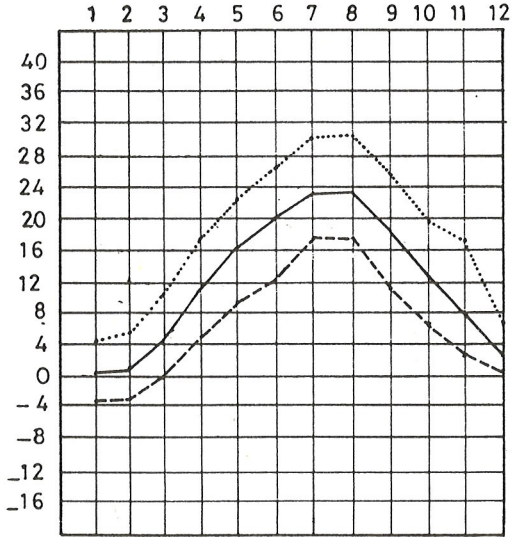
İKLİM ELEMANLARI

ORTALAMA SICAKLIK

ORTALAMA YÜKSEK SICAKLIK

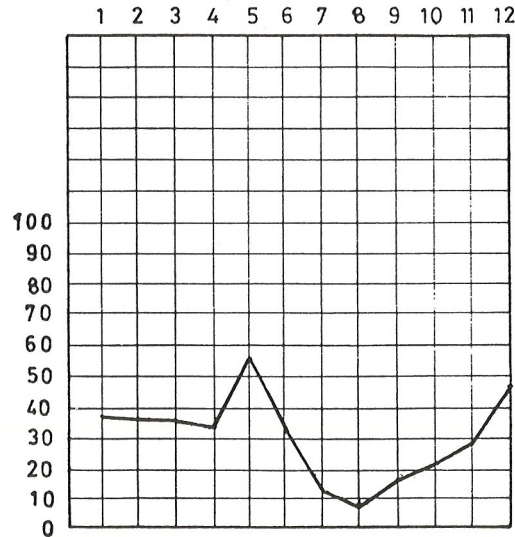
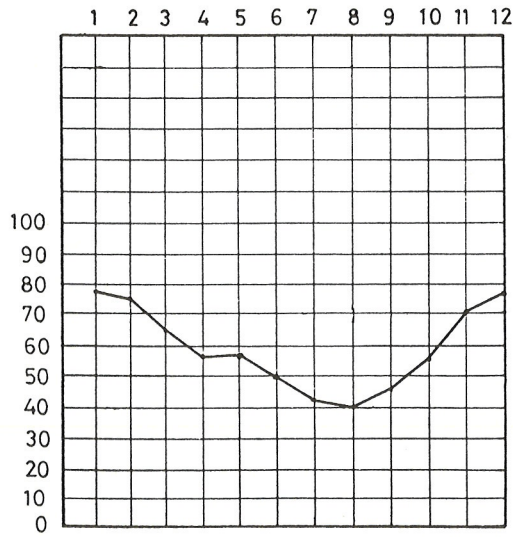
ORTALAMA DÜŞÜK SICAKLIK (C°)

ORTALAMA BUHAR BASINCI (mb)



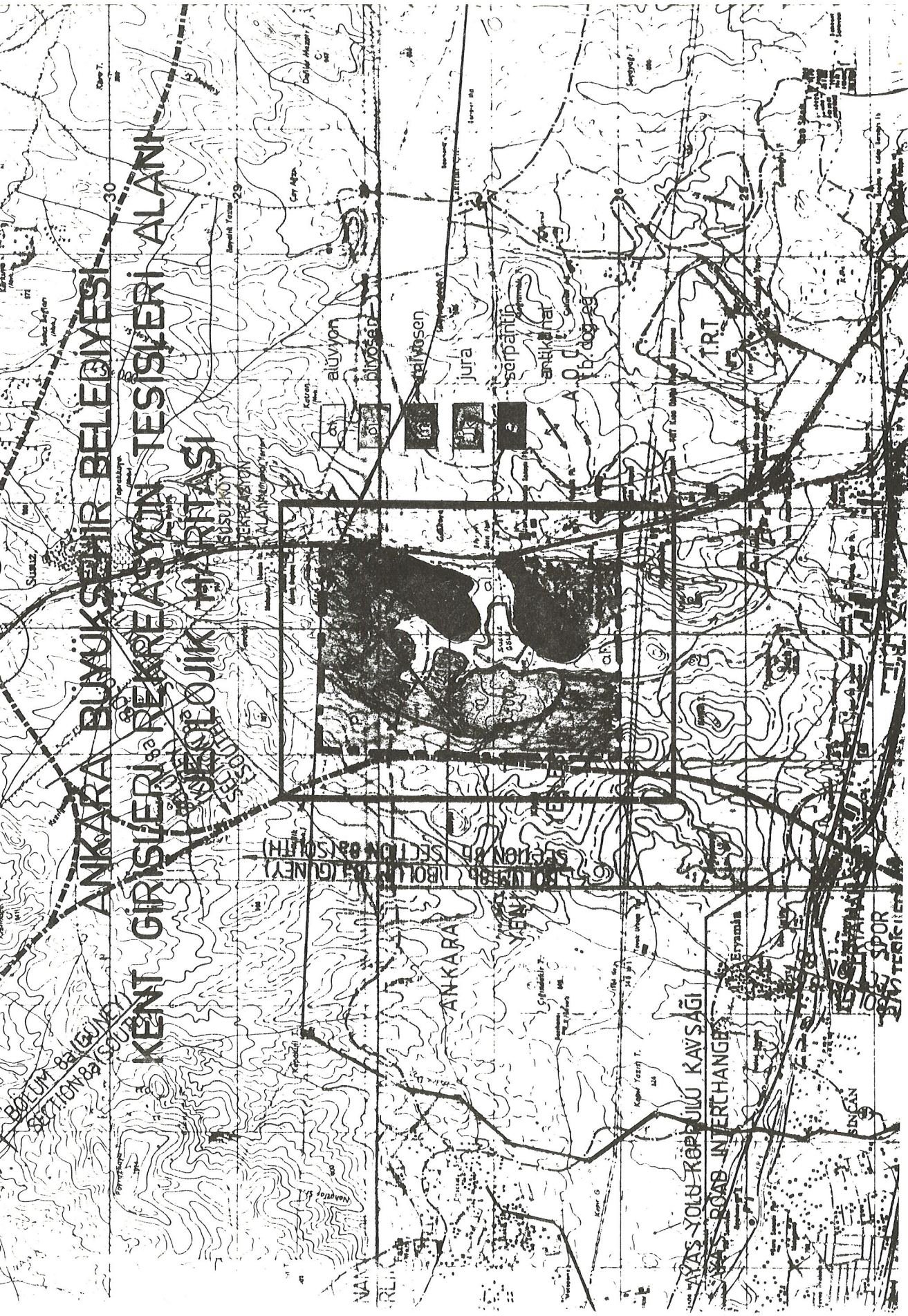
ORTALAMA NİSİBİ NEM (%)

ORTALAMA YAĞIŞ MİKTARI (mm)



KAYNAK : Meteoroloji Bülteni

ANKARA BÜYÜKŞEHİR BELEDİYESİ
KENT GİRİŞLERİ REKREASYON TESİSLERİ ALANI
GEOTEKNIK HARİTASI



6-1 BÖLÜM 8B (BOLLING GALLERY)
STENON 8B (SECTION 8A SOUTH)

YAYAS YOLU KÖPRÜLÜ KAVŞAĞI
YAYAS ROAD INTERCHANGE

YAYAS SPOR
YAYAS RECREATION

ANKARA

T.R.T

aluyyon
pivosan
talikoson
jura
serpantin
antikahat
ib dog-eg

YAYAS SPOR
YAYAS RECREATION

YAYAS SPOR
YAYAS RECREATION

SINCAN

YAYAS SPOR
YAYAS RECREATION

